



Lidl Magyarország

---

# A jövő útján!







GRI 102-46 102-50 102-52 102-53 102-54 202-1

# 1 A jelentésről

A Lidl Magyarországnál már ma gondoskodni akarunk a holnapról. Hazánk egyik legdinamikusabban fejlődő élelmiszer-kiskereskedelmi vállalatoként felelősek vagyunk azért, hogy mindennap úgy teljesítsük a minőségre vonatkozó ígéretünket, hogy működésünk a fenntartható erőforrás-felhasználás, a tisztességes üzleti kapcsolatok, a felelős foglalkoztatás és a társadalmi szerepvállalás alapelveire épül.

Első Fenntarthatósági Jelentésünkben bemutatjuk, mit jelent számunkra a felelős üzleti működés, és hogyan teszünk azért, hogy vállalatunkat a biztos közös jövőt szem előtt tartva építsük fel.



A Lidl Magyarország Fenntarthatósági Jelentésével kapcsolatos kérdéseit és visszajelzéseit **Tózsér Judit vállalati kommunikációs vezető** várja a következő elérhetőségen: [csr@lidl.hu](mailto:csr@lidl.hu)

## Jelentés időszaka

2018-as és 2019-es pénzügyi évek (2018. 03. 01. – 2020. 02. 29.)

## Jelentési ciklus

2 év

## A jelentés tartalma

A jelentésben a Lidl Magyarország Kereskedelmi Betéti Társaság működésével összefüggő lényeges ügyeket, illetve az ezekkel kapcsolatosan kidolgozott kezdeményezéseket és célkitűzéseket mutatjuk be, amelyek összesen 19, a Lidl Magyarország számára stratégiai fontosságú témát, ezen belül 14 GRI-témát fednek le.

## A jelentés hatóköre

A jelentés a vállalat minden működési területére (üzletek, logisztikai központok, központi irodaház) és helyszínére kiterjed. A jelentés tartalmát a 2019-ben elvégzett lényegességi felmérésünk eredményei és a Lidl Felelősségi Modell (LRM) alapján, a GRI Standards iránymutatásai szerint készítettük el.

## GRI-megfelelés

Ez a jelentés a GRI Standards: Core opcióknak megfelelően készült.

## Tanúsítás külső fél által

A jelentést külső független fél tanúsította, 19 darab közzététel korlátozott bizonyossági szintű hitelesítésével.

## A termékkínálat bemutatása Jelentésünkben

A Jelentésben a teljesítményünk bemutatásakor a Lidl **saját márkás termékeire** koncentrálunk, hiszen ezekre van közvetlen ráhatásunk. Külön jelezzük, ha a közzétett információ márkatermékekre is vonatkozik.

**Az adatok bemutatásánál jelölők segítségével egyértelműen jelezzük, mely termékcsoportokra vonatkoznak az információk.**

### Saját márkás termékek

Diszkont áruházláncként kínálatunk elsősorban saját márkás termékekből áll. Ezek olyan termékek, amelyek a Lidl-hálózat számára készülnek, és csak a Lidl üzletekben kerülnek forgalomba.

### Állandó kínálat

A tartósan belistázott termékek, amelyek nap mint nap megtalálhatóak a Lidl üzletek polcain.



#### Állandó élelmiszerek és Near-Food termékek

Az állandó kínálat élelmiszer-termékei, valamint a nem tartós fogyasztási cikkek (például állateledel, kozmetikumok és háztartási szerek).

### Időszakos kínálat

Időszakos promóciók keretében, nem tartósan elérhető termékek.



#### Időszakos élelmiszerek és Near-Food termékek

Időszakosan elérhető élelmiszer-termékek, valamint nem tartós fogyasztási cikkek (például állateledel, kozmetikumok és háztartási szerek).



#### Időszakos Non-Food termékek

Időszakosan elérhető tartós fogyasztási cikkek (például textilek, elektronikai cikkek).

### Márkatermékek



A Márkatermékek alatt a gyártói márka alatt forgalomba kerülő termékeket értjük. Ezek között vannak az állandó kínálatunkban megtalálható élelmiszerek és Near-Food termékek, valamint időszakosan elérhető élelmiszerek, Near-Food és Non-Food termékek.

GRI 102-14

## 2 Előszó

### Kedves Olvasó!

Büszkeséggel tölt el, ha visszatekintek a Lidl Magyarország közel 16 éves történetére, mely idő alatt a magyar élelmiszer-kiskereskedelem egyik meghatározó szereplőjévé váltunk. A siker ugyanakkor növekvő felelősséggel jár: hiszünk abban, hogy eredményességünket hosszú távon csak úgy tarthatjuk fenn, ha a minket körülvevő társadalom, természeti környezet és gazdaság is stabil, fenntartható jövő előtt áll.

A felelősségvállalás üzleti működésünk elválaszthatatlan része. Kiemelt célunk, hogy működésünk környezeti és társadalmi hatásait, valamint a fenntartható jövőről alkotott képünket átláthatóvá tegyük a legfontosabb érintettjeink számára. Ezt az átláthatóságot most egy új, fontos lépéssel erősítjük: örömmel tesszük közzé első Fenntarthatósági Jelentésünket, amelyben felelősségvállalásunk legfontosabb mérföldköveit összegeztük a 2018-as és 2019-es üzleti évekre vonatkozóan.

A Lidl Magyarország a fenntarthatóságot a teljes értéklánc mentén értelmezi, Jelentésünkben ezzel a megközelítéssel mutatjuk be a CSR-stratégiánk öt tevékenységi területéhez kapcsolódó intézkedéseinket. Az elmúlt két üzleti évben sikerrel

fejlesztettük tovább kezdeményezéseinket. Kínálatunkat egészséges, friss, fenntartható és hazai forrásból származó termékekkel gazdagítottuk. Hiszünk abban, hogy felelős tevékenységünk csak a partneri együttműködéseinkre támaszkodva valósulhat meg, ezért számos programunkkal támogattuk a magyar termelőinket és beszállítóinkat. Felelős munkáltatóként kiemelten figyeltünk munkavállalóink elismerésére, a folyamatos bérfejlesztésre és egészségük megőrzésére. Civil szervezetekkel együttműködve elkötelezetten segítettük a hátrányos helyzetű gyermekeket és családokat. Meglévő kezdeményezéseink mellett rendszeresen értékeljük a vállalatunkat érintő legfontosabb fenntarthatósági kihívásokat, hogy azokra megfelelő válaszokat tudjunk adni. Ennek megfelelően célokat tűztünk ki és intézkedéseket valósítunk meg a csomagolóanyagok környezetbarát újratervezése és a műanyagcsökkentés, valamint a saját márkás termékeink só- és cukortartalmának optimalizálása érdekében.

Büszkék vagyunk az eddigi eredményeinkre, és továbbra is azon fogunk dolgozni, hogy vállalásainknak minél magasabb szinten tudjunk megfelelni. Ezúton szeretnék köszönetet mondani

partnereinknek és munkatársainknak, akik együttműködésükkel támogatják vállalatunkat a fenntartható növekedés útján. Bízom benne, hogy jelentésünk színes, mégis informatív leírást nyújt arról, mit is jelent a fenntartható jövő a Lidl Magyarország számára.

Kellemes olvasást kívánok!



### Grósz Jenő

Igazgatóság elnöke  
Lidl Magyarország





## Tartalom

<b>1. A jelentésről</b>	<b>3</b>
<b>2. Előszó</b>	<b>4</b>
<b>3. A Lidl Magyarországról</b>	<b>6</b>
3.1. Vállalatunk bemutatása	6
3.2. Üzleti működésünk és értékeink	7
<b>4. „A jövő útján” - Fenntarthatóság a Lidl Magyarországnál</b>	<b>8</b>
4.1. Fenntarthatósági stratégiánk	8
4.2. Lidl Felelősségi Modell	10
4.3. Érintettek bevonása	12
4.4. Lényegességi felmérés és témáink	12
 <b>5. Természeti erőforrások és mezőgazdaság</b>	<b>14</b>
5.1. Ökoszisztéma védelme	15
5.1.1. Földhasználat csökkentése	16
5.1.2. Szennyezőanyagok visszaszorítása	19
5.1.3. Biodiverzitás megőrzése	20
 <b>6. Beszerzési lánc &amp; Gyártás és előállítás</b>	<b>21</b>
6.1. Környezeti előírások a beszerzési láncban	22
6.1.1. Természeti erőforrások megőrzése a beszerzési láncban	22
6.1.2. Csomagolóanyag-használat csökkentése	24
6.2. Beszállítók és piacfejlesztés	26
6.2.1. Fair üzleti kapcsolatok	27
6.2.2. Beszállítóink tudatosság-növelése és képzése	27



<b>7. Üzemeltetés és Folyamatok</b>	<b>29</b>
7.1. Vállalati környezeti menedzsment	30
7.1.1. Klímavédelem az üzemeltetési és üzleti folyamatokban	31
7.1.2. Élelmiszer-hulladék visszaszorítás	33
7.2. Munkavállalók iránti felelősségvállalás	35
7.2.1. Biztonságos és egészséges munkahely	35
7.2.2. Versenyképes fizetés és juttatások	37



<b>8. Vásárlók és Társadalom</b>	<b>40</b>
8.1. Termékkínálat tervezése	41
8.1.1. Fenntartható termékek	41
8.1.2. Helyi beszerzés	43
8.1.3. Magas minőségű termékek és termékbiztonság	44
8.2. Társadalmi értékteremtés	48
8.2.1. Az ellátás biztonsága	49
8.2.2. Helyi fejlesztés	50
8.2.3. Feddhetetlen működés a Lidl Magyarországnál	51
8.2.4. Vállalati állampolgárság	52
8.2.5. Együttműködések	54
<b>9. Jelentéskészítés</b>	<b>55</b>
9.1. GRI tartalmi index	55
9.2. Auditori jelentés	61
9.3. Impresszum	63



GRI 102-1 102-2 102-3 102-4 102-5 102-6 102-7 102-10

## 3 A Lidl Magyarországról

### 3.1. Vállalatunk bemutatása

A Lidl Magyarország Kereskedelmi Bt. a német Lidl Stiftung & Co. KG közvetett leányvállalataként, a Schwarz Csoport tagjaként Európa egyik vezető diszkontáruház-hálózatához tartozik. A Lidl jelenleg 32 országban megközelítőleg 11 200 áruházat és több mint 200 logisztikai központot működtet összesen 310 000 munkavállalóval.

A Lidl Magyarország 2004-ben 12 áruház és a székesfehérvári logisztikai központ megnyitásával jelent meg a hazai piacon, ahol töretlen fejlődésének köszönhetően mára az egyik legmeghatározóbb kiskereskedelmi láncná nőtte ki magát. Központi irodaházunk Budapesten található, országsszerte 3 logisztikai központunk (Székesfehérvár, Hejőkürt, Szigetszentmiklós) és 182 üzletünk működik, és csaknem 6000 munkatársunk dolgozik vásárlóink elégedettségéért.

A Lidl Magyarország filozófiája négy alapelven nyugszik: a minőségen, a frissességen, az egészségen és a kedvező áron. Vállalatunk a négy pillért figyelembe véve mindig kiváló minőséget és a lehető legjobb ár-minőség arányt kívánja nyújtani a vásárlóknak. Sikerünk egyik kulcsa a széles körű termékkínálat az élelmiszerek (például friss húsok, gyümölcsök és zöldségek, helyben sült pékáruk, tejtermékek, fagyasztott élelmiszerek), valamint egyéb fogyasztási cikkek (például kozmetikumok, ruházati termékek és elektronikai eszközök) kategóriájában. Különösen büszkék vagyunk kiváló minőségű saját márkás termékkínálatunkra, melyben a friss és tartós élelmiszerek mellett rendszeresen változó termékek és Non-Food újdonságok is megjelennek.



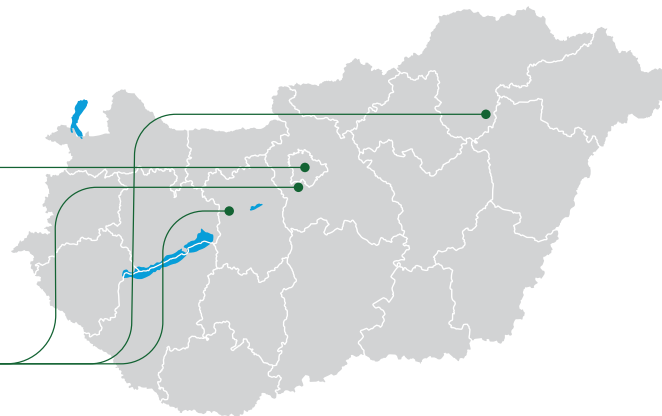
Központi iroda

1



Logisztikai központok

3



Összes Lidl üzlet

2018

+9 **178**

2019

+4 **182**



Nettó árbevétel

2019 - **552 461 millió Ft**

2018 - 445 116 millió Ft



Termékkínálatunk



2019 - **4425**

2018 - 5104

Saját márkás termékeink száma



Állandó kínálat

2019 - **3477**

2018 - 3689

Időszakos kínálat



Időszakos élelmiszerek és Near-Food

2019 - **3092**

2018 - 3562



Időszakos Non-Food

2019 - **3993**

2018 - 4359

Márkatermékek száma



Állandó kínálat

2019 - **948**

2018 - 1415

Időszakos kínálat



Időszakos élelmiszerek és Near-Food

2019 - **2216**

2018 - 2066



Időszakos Non-Food

2019 - **227**

2018 - 199

GRI 102-8 102-16



## Munkavállalóink száma (fő)

**2019 - 5940**

2018 - 5196

**Nő****2019 - 3929** 2018 - 3444**Férfi****2019 - 2011** 2018 - 1752

Határozott idejű szerződéssel rendelkezők

**2019 - 5** 2018 - 13**2019 - 23** 2018 - 8

Határozatlan idejű szerződéssel rendelkezők

**2019 - 3924** 2018 - 3431**2019 - 1988** 2018 - 1744

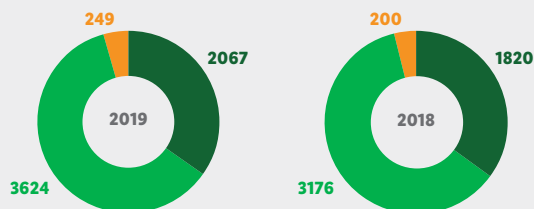
Teljes munkaidőben foglalkoztatottak

**2019 - 2852** 2018 - 2457**2019 - 1724** 2018 - 1492

Részmunkaidőben foglalkoztatottak

**2019 - 1077** 2018 - 987**2019 - 287** 2018 - 260

## Életkor szerinti eloszlás



● 30 év alatti ● 30-50 év közötti ● 50 év és fölött

## 3.2. Üzleti működésünk és értékeink

Diszkontáruházként a Lidl-nél a lényegre koncentrálunk. A hatékony folyamatok, az egységes standardizálás, a kiváló beszállítói auditálási rendszer, a körültekintő élelmiszer-biztonsági és minőség-ellenőrzési folyamatok teremtik meg a Lidl valódi értékét. A vállalat a magyarországi piacra lépése óta töretlenül fejlődik: nemcsak a diszkont szegmensben ért el vezető szerepet, de forgalmát tekintve az élelmiszer-kiskereskedelmi láncok között is az egyik legdinamikusabb növekedést tudhatja magáénak.

A Lidl Magyarország számára fontos, hogy hozzájáruljunk a magyar gazdaság eredményességéhez, és figyeljünk a helyi igényekre mindenhol, ahol működünk. Kiemelten fontos számunkra, hogy minél több magyar beszállítóval folytassunk aktív és sikeres együttműködést. Áruházainkat és logisztikai

központjainkat a helyi adottságokra figyelve alakítjuk ki, így a környezethez igazodva valódi értéktöbbletet teremtünk. A gazdaságosság számunkra nem minden; mindennapi működésünk alapját az értékeink jelentik, hiszen felelősek vagyunk munkavállalóink, a környezet és a társadalom iránt. A Lidl vállalati alapelvei és Magatartási Kódexünk rögzítik az alapvető normáinkat, amelyek között hangsúlyos a kultúránk sokféleségének tisztelete, a korrekt és tiszteletteljes viselkedés, a kölcsönös bizalom, megbecsülés és egymás támogatása. Vásárlóinkkal, munkavállalóinkkal és üzleti partnereinkkel való kapcsolatunkat ezekre az alapelvekre építjük.



Vállalati alapelveinkről és Magatartási Kódexünkről bővebben a honlapunkon tájékozódhat.

## “Minden jót, jó áron!”



### Minőség

Közkedvelt és díjazott saját márkás termékek



### Frissesség

Friss termékek mindennap



### Egészség

Egészséges életmódot és tudatos táplálkozást támogató termékek



### Kedvező ár

Hetente változó élelmiszer- és nem élelmiszer-akciók



## 4 „A jövő útján” - Fenntarthatóság a Lidl Magyarországnál

### 4.1. Fenntartható stratégiáink

#### CSR stratégia

A Lidl-nél nap mint nap azért dolgozunk, hogy a vállalt értékeinknek és céljainknak minél magasabb szinten tudjunk megfelelni. CSR-stratégiánkkal a fenntartható fejlődést támogatjuk, amely egyszerre szolgálja vállalatunk hosszú távú értékteremtését és a jövő generációinak biztonságát.

Fenntarthatósági intézkedéseinket öt tevékenységi terület mentén alakítottuk ki regionális és globális szinten egyaránt.

### A Lidl CSR stratégia 5 alappillére



#### Termékkínálat

Folyamatosan azon dolgozunk, hogy termékkínálatunk minőségét javítsuk. Kínálatunk összeállításakor ezért a magas minőségű és fenntartható termékekre koncentrálnak, melyeket átlátható és hiteles tanúsítványokkal is igazolunk.



#### Munkavállalók

Célunk, hogy a lehető legjobb munkakörnyezetet biztosítsuk munkavállalóink számára, amely segíti az egyéni felelősségvállalást, a csapatmunkát és a teljesítményt. Vállaljuk a felelősséget munkatársainkért, képezzük és folyamatosan fejlesztjük őket, támogatva a munkahelyi biztonságot és az egészséget. Fair munkafeltételeket biztosítunk, ösztönözzük a sokszínűséget és a munkavállalók bevonását.



#### Környezet

Kiemelt figyelmet fordítunk az energia- és környezettudatos működésre, arra, hogy fenntartható módon fejlesszük áruházainkat és logisztikai központjainkat, munkafolyamatainkat és technológiáinkat. Törekszünk ökoszisztémánk védelmére, valamint a beszerzési láncunkban az operatív környezetmenedzsment és környezeti előírások betartására.



#### Üzleti partnerek

Partnereinkkel és beszállítóinkkal való hosszú távú kapcsolatainkat és együttműködéseinket folyamatosan ápoljuk, fejlesztjük. Figyelemmel kísérjük, hogy ellátási láncunk megfeleljen az alapvető társadalmi normáknak, és azért dolgozunk, hogy piacainkon, valamint beszállítóink körében jövőbe mutató fejlesztéseket valósítsunk meg. Évek óta törekszünk arra, hogy a hazai beszállítók és termékek kiemelt szerepet kapjanak.



#### Társadalom

A Lidl számára fontos a társadalmi felelősségvállalás, programjai kiemelt társadalmi jelentőséggel bírnak. Célunk a hátrányos helyzetű gyermekek és családok segítése, az egészséges életmód és a felelős állattartás előmozdítása.



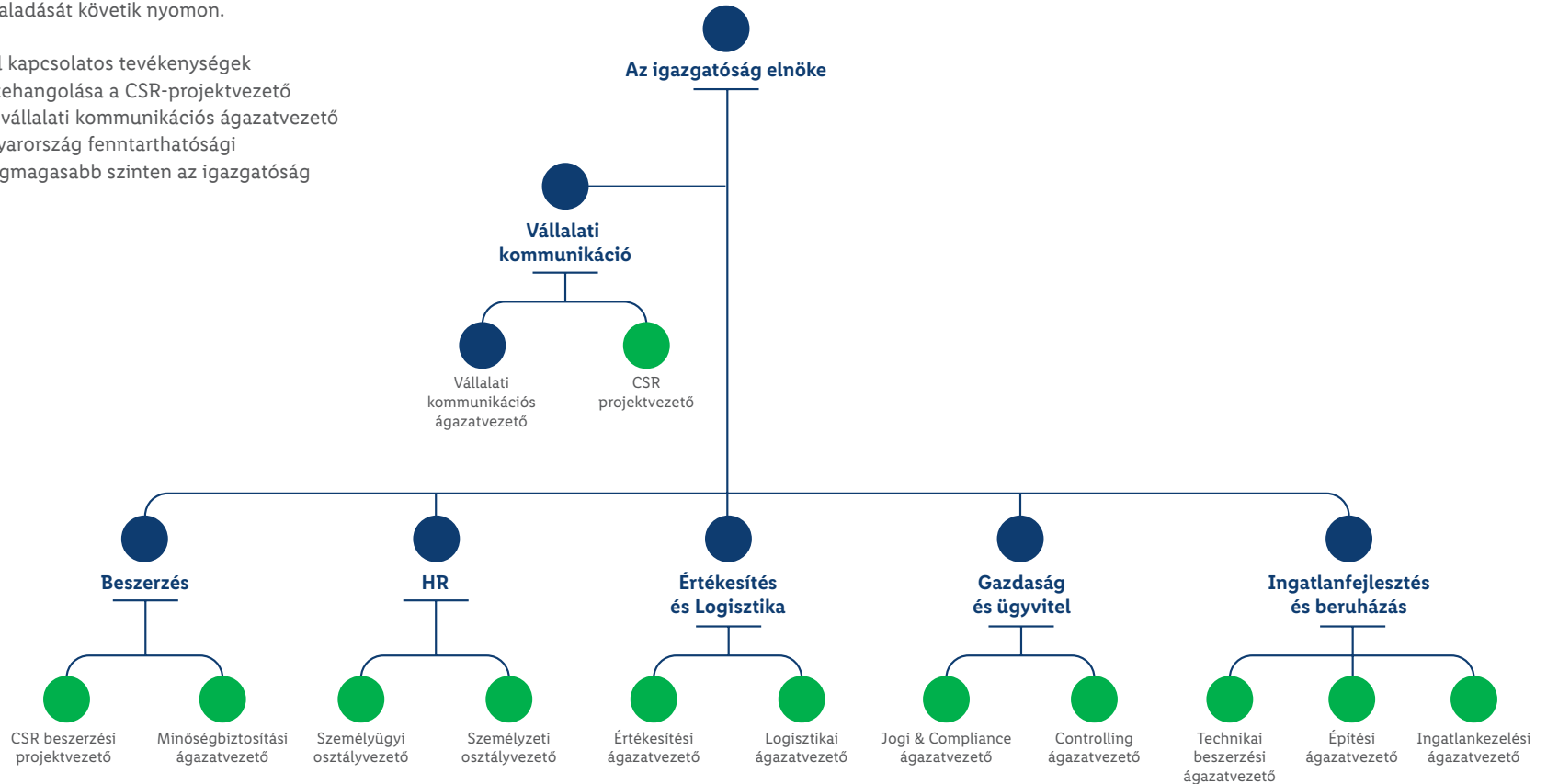


GRI 102-18

## CSR csapat

A Lidl Magyarország napi működésében a fenntarthatóság gyakorlati megvalósítását a teljes szervezeten átívelő csapat végzi. A CSR-megbízottak a saját területükhöz kapcsolódó fenntarthatósági témákat, intézkedéseket és a kitűzött célok előrehaladását követik nyomon.

A fenntarthatósággal kapcsolatos tevékenységek vállalaton belüli összehangolása a CSR-projektvezető feladata, munkáját a vállalati kommunikációs ágazatvezető felügyeli. A Lidl Magyarország fenntarthatósági tevékenységéért a legmagasabb szinten az igazgatóság elnöke felelős.



● CSR megbízott



GRI 102-9 102-12

## 4.2. Lidl Felelősségi Modell

A Lidl működése a teljes értéklánc mentén, az alapanyagok megtermelésétől a vásárlókkal való kapcsolatig közvetett és közvetlen módon gyakorol hatást a fenntartható fejlődésre. Vállalatunk számára a Lidl Felelősségi Modell képezi a fenntarthatósági stratégia, a fenntarthatósági menedzsment és a fenntarthatósági jelentéstétel alapját. A modell az élelmiszer-kiskereskedelmi szektor szempontjából stratégiai fontosságú fenntarthatósági témák átfogó struktúráját jeleníti meg az értéklánc négy szakaszát figyelembe véve: a természeti erőforrások kezelése és mezőgazdaság; a beszerzési lánc, gyártás és előállítás; az üzemeltetés és folyamatok; valamint a vásárlók és társadalom területén.

A jelentésben szereplő lényeges témák meghatározásakor, valamint azok bemutatásakor a Lidl Magyarország is a Lidl Felelősségi Modellre támaszkodott. Az értéklánc elemei mentén mutatjuk be CSR-tevékenységeinket és -eredményeinket szakszerű, mégis közérthető és átlátható módon.

### Globális fenntarthatósági kihívások

A Lidl Felelősségi Modell kialakításakor a Lidl figyelembe vette az ENSZ Fenntartható Fejlődési Céljait (Sustainable Development Goals, SDG-k), amelyek a jelenkor legfontosabb fenntarthatósági kihívásainak globális célrendszerét foglalják össze. A Lidl Magyarországnál fontosnak tartjuk, hogy aktívan támogassuk a globális célok megvalósulását. Jelentésünkben bemutatjuk, hogy tevékenységeink mely SDG-khez és alcéljaikhoz tudnak hozzájárulni.

### A Lidl csatlakozott az ENSZ Globális Megállapodásához

A munka- és környezetvédelmi normák biztosítása a globális termelési és ellátási láncokban világszerte kihívást jelent a kiskereskedelmi szektor számára. A Lidl felelős vállalként kiemelt figyelmet fordít arra, hogy folyamatosan fejlessze a társadalmi és környezeti normákat a teljes ellátási lánc mentén. Mindezt 2020 márciusában a Lidl Magyarország a Schwarz Csoport más vállalati egységeivel együtt csatlakozott az ENSZ Globális Megállapodásához (United Nations Global Compact – UNGC), amely a világ legnagyobb és legjelentősebb vállalati fenntarthatósági kezdeményezése. A csatlakozással vállalatunk elkötelezte magát a Megállapodás tíz egyetemes alapelve mellett az emberi jogokkal, a társadalmi normákkal, a környezetvédelemmel és a korrupció elleni harcra kapcsolatban. A fenntarthatóság évek óta szerves része működésünknek, elkötelezettségünkhöz az UNGC alapelvei globális, átfogó keretrendszert nyújtanak.



A Megállapodásról bővebben honlapunkon tájékozódhat.

## FENNTARTHATÓ FEJLŐDÉSI CÉLOK



GRI 102-9

**Lidl Felelősségi Modell**

A Lidl Felelősségi Modellben kiemelt CSR-témák a jelentésben kifejtett témákat jelölik.

**Természeti erőforrások  
kezelése & Mezőgazdaság**Mezőgazdaságból  
származó anyagok  
felhasználásaFöldművelés,  
betakarítás

Állatok jóléte

**Ökoszisztéma védelme**Földhasználat  
Biodiverzitás  
Szennyezés  
Öntözés**Állatok jólétével összefüggő előírások**

Az állattartás feltételeinek javítása

**Beszerzési lánc  
& Gyártás, előállítás**

Gyártás

Termelés

Szállítás

**Környezeti előírások a beszállítói láncban**Klímvédelem  
**Természeti erőforrásaink megőrzése  
a beszerzési láncban**  
Szállítás a beszerzési láncban  
**Csomagolás****Társadalmi előírások a beszállítói láncban**Foglalkoztatásbiztonságot- és egészséget  
fejlesztő intézkedések  
Munkavállalói jogok a beszállítói láncban  
Díjfizetés a beszállítói láncba  
Emberi jogok a beszállítói láncban**Beszállítók és piacfejlesztés**Beszállítók értékelése  
**Beszállítók tudatosság-növelése, képzése**  
**Fair üzleti kapcsolatok****Üzemeltetés & Folyamatok**Logisztikai  
központ

Szállítás

Boltok és  
szolgáltatások**Vállalati környezeti menedzsment****Klímvédelem az üzemeltetési  
és üzleti folyamatokban**  
Erőforrásaink megőrzése az üzemeltetési  
és üzleti folyamatokban  
Szállítás az üzemeltetési és üzleti folyamatokban  
Tervezés & Építés  
**Élelmiszer-hulladék****Munkavállalók iránti felelősség****Foglalkoztatásbiztonság és egészség  
a Lidl munkavállalói esetében**  
Munkavállalói jogok a Lidl munkavállalói esetében  
**Munkabér kifizetése a Lidl munkavállalói számára**  
Szokásosság és elfogadás  
Képzés és fejlesztés  
Munka-magánélet egyensúly**Vásárló & Társadalom**

Vásárlás

Használat

Kezelés

**Termékinálat tervezése****Fenntartható termékek**  
**Helyi beszerzés**  
**Magas minőségű termékek és termékbiztonság****Átláthatóság az eladási helyen**Nyomonkövethetőség  
Összetevők és táplálkozással kapcsolatos  
információk  
Termékcímkézés**Társadalmi értékteremtés****Vállalati állampolgárság**  
**Beszerezés biztonsága**  
**Jogi megfelelések**  
**Helyi fejlesztés**  
**Együttműködés****Felelős kommunikáció**Kommunikáció  
Érintettekkel való kommunikáció  
Vásárlói tudatosság  
Lobbitevékenység  
Munkavállalói tudatosság



GRI 102-40 102-42 102-43 102-44 102-46 103-1 202-1

### 4.3. Érintettek bevonása

A Lidl Magyarország számára fontos, hogy aktív, együttműködő kapcsolatot építsen ki érintettjeivel, akikkel a mindennapi működés során kölcsönösen hatást gyakorolnak egymásra.

2018 decemberében az érintetti csoportok bevonásával online kérdőíves felmérést végeztünk arról, hogyan látják

a Lidl Magyarország fenntarthatósági tevékenységeit, és mely témákat tartják a legfontosabbnak. Az eredményeket felhasználtuk a jelentésírásra való felkészülésünk folyamatában, a tevékenységeink és az érintetti kommunikációnk fejlesztésére is.

Érintetti csoport	Kapcsolattartás módja	Gyakoriság	Témák 2019-ben
 Munkavállalók	Rendszeres munkavállalói elégedettségmérések, belső kommunikációs felületek (bolti és raktári munkafolyamatokat támogató belső információs csatorna, belső posta, információs e-mailek, intranet, We Are Lidl mobilalkalmazás, offline felületek), dolgozói fórumok, eseti témákhoz kapcsolódó felmérések.	Folyamatos	Például munkahelyi elégedettség és fejlesztési lehetőségek, bérfejlesztés és juttatások
 Vásárlók	Honlap, hírlevél, közösségimédia-felületek, vásárlói elégedettséget mérő kérdőívek, kommunikációs kampányok, ügyfélszolgálat, alkalmanként áruházi kóstoltatások, fesztiválkitelepülések.	Folyamatos	Például általános vásárlói vélemények, termékekkel kapcsolatos visszajelzések, vásárlói kérdések.
 Beszállítók	Napi üzleti kapcsolat, szállítói követelmények ellenőrzése, Lidl-intézkedések megvalósítása.	Folyamatos	Például REset Plastic stratégia, só- és cukoroptimalizálás és minőségfejlesztési vállalkozások megvalósítása.
 Média	Sajtóközlemények, eseti megkeresések, éves sajtóvacsorák, alkalmanként sajtótájékoztatók.	Rendszeres	A Lidl Magyarország működésével és termékeivel kapcsolatos újdonságok
 Nonprofit szervezetek	Adományozás, adománygyűjtő kampányok, tudatosságnövelő programok.	Rendszeres	Például adományok felhasználása, kampányokhoz kötődő együttműködések.

### 4.4. Lényegességi felmérés és témáink

A GRI által megfogalmazott irányelveknek megfelelően jelentésünkben az érintettjeink és üzleti működésünk szempontjából legfontosabb témákról adunk számot. Lényeges témáinkat a lényegességi felmérésünk alapján határoztuk meg.

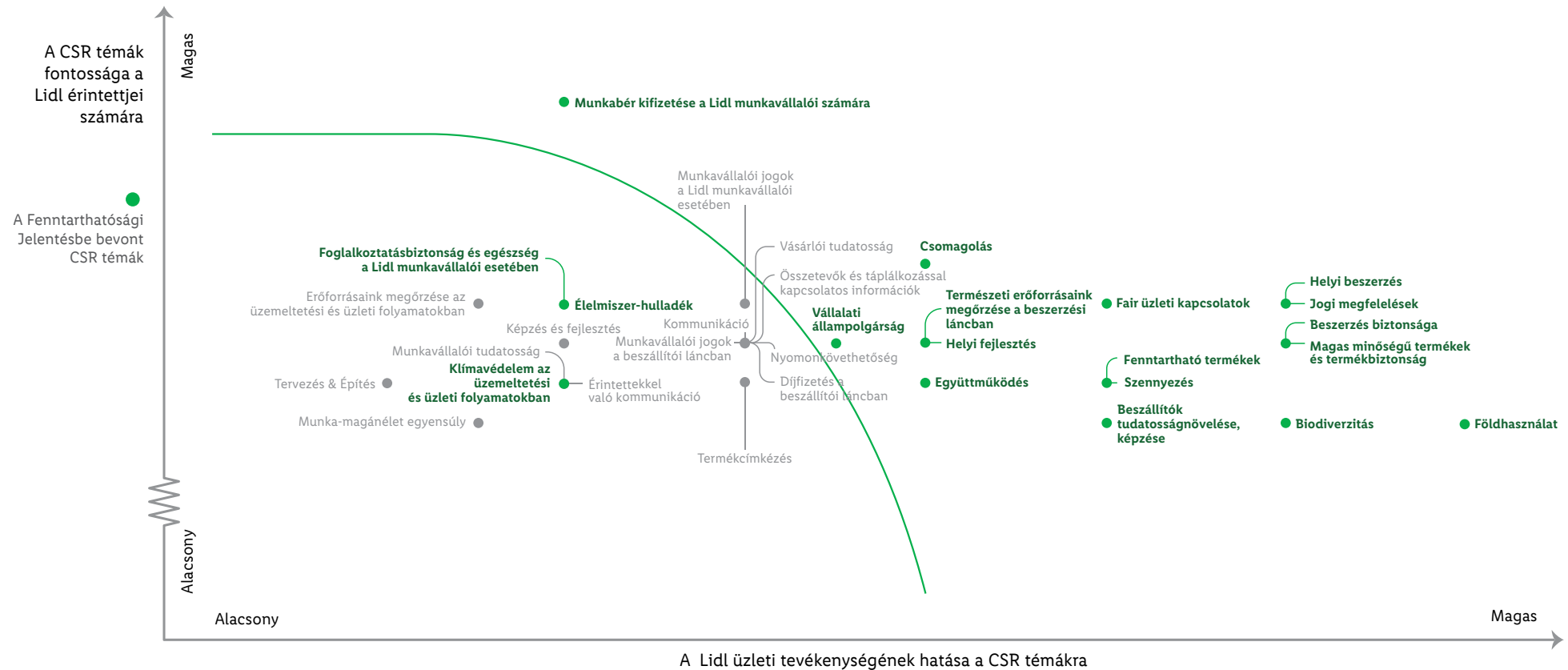
A lényeges témák meghatározásakor belső és külső érintettek véleményét egyaránt figyelembe vettük: online felmérésünkbe a vásárlóink, szállítóink, munkavállalóink, a stratégiaileg fontos nonprofit szervezetek, illetve a média azon képviselőit vontuk be, akikkel rendszeres kommunikációt folytatunk. Az elemzés során a legfontosabb és legnagyobb érintetti csoport, a vásárlók visszajelzéseit 50%-os súllyal, a többi csoport véleményét egyformán, összesen 50%-os súllyal vettük figyelembe. A lényegességi mátrix a CSR-csapat belső szakmai workshopjai, az érintetti felmérés eredménye és egy felső vezetői workshop alapján nyerte el végső formáját.

Az előzetesen azonosított 16 fontos téma az érintetti felmérés alapján további 3, a Lidl Magyarország számára lényeges témával egészült ki (Foglalkoztatásbiztonság és egészség a Lidl munkavállalói esetében, Élelmiszer-hulladék, Klímavédelem az üzemeltetési és üzleti folyamatokban), melyekről a vállalat az átláthatóság érdekében számol be. Jelentésünk így összesen 19 lényeges téma köré épül.

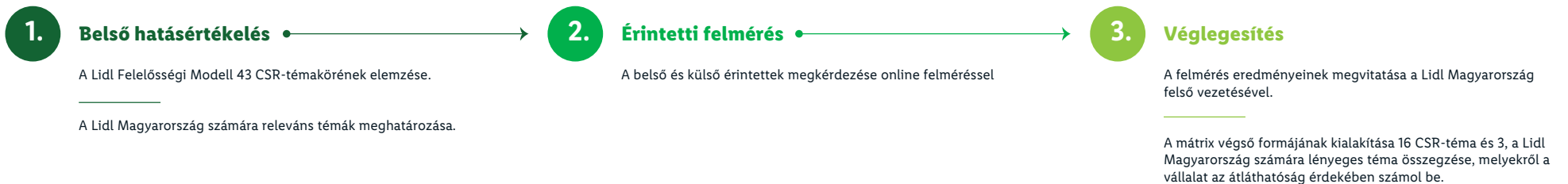
A jövőben a lényegességi felmérést két évente, az új jelentések készítésekor frissíteni fogjuk, hogy mindig a legaktuálisabb és legfontosabb témákról tudjunk számot adni.



## Lényegességi mátrix



## A felmérés folyamata





## 5

## Természeti erőforrások és mezőgazdaság

5.1. Ökoszisztéma védelme .....	15
5.1.1. Földhasználat csökkentése .....	16
5.1.2. Szennyezőanyagok visszaszórítása .....	19
5.1.3. Biodiverzitás megőrzése .....	20



GRI

103-1

103-2

103-3

308-2

## SDG fő- és alcélok



6.3. Javítjuk a vízminőséget a szennyezés csökkentésével, a hulladékterhelés megszüntetésével, a veszélyes anyagok és vegyszerek kibocsátásának minimumra csökkentésével.

→ **Peszticidcsökkentő programunk.** [19. oldal](#)



13.2. Az irányelvekbe, stratégiákba és tervekbe belefoglaljuk az éghajlatváltozással kapcsolatos intézkedéseket.

→ **Fenntartható alapanyagbeszerzésre vonatkozó vállalásaink és eredményeink.** [17. oldal](#)



14.4. Hatásosan szabályozzuk a tengeri halászatot, véget vetünk a túlhalászásnak, a jogellenes, szabályozatlan, be nem jelentett és káros halászatnak

→ **Fenntartható halászat melletti elköteleződésünk, fenntartható halkínálatunk.** [20. oldal](#)



15.1. Biztosítjuk a szárazföldi és édesvízi ökoszisztémák és ökoszisztéma-szolgáltatásai megőrzését, helyreállítását és fenntartható használatát.

→ **Fenntartható növénytermesztés előmozdítása, eredményeink.** [18. oldal](#)

15.2. Előmozdítjuk, hogy minden erdőtypusban fenntartható erdőgazdálkodás legyen, megállítjuk az erdőirtást, helyreállítjuk a leromlott erdőket, és világszerte jelentősen megnöveljük az erdőtelepítést és erdőfelújítást.

→ **Fenntartható pálmaolaj és tanúsított cellulóz melletti elköteleződésünk, eredményeink.** [17. oldal](#)

## 5.1. Ökoszisztéma védelme

Az ökoszisztéma állapotának romlásában kiemelt szerepet játszik a természetből származó alapanyagok iránti igény növekedése.<sup>1</sup> Az élelmiszer-előállítás az intenzív mezőgazdasági és a halászati tevékenységek révén befolyásolja a termőtalajok minőségét, a vizek, a talaj és a levegő szennyezettségét, valamint a biodiverzitást. A természeti értékek megőrzése érdekében elengedhetetlen az erőforrások felelős használata, amely egyúttal elősegíti azt, hogy a jövő generációi számára is elérhetőek legyenek a magas minőségű, biztonságos élelmiszerek.

Kiskereskedelmi láncként a Lidl Magyarország számos saját márkás terméket forgalmaz, melyek környezeti lábnyomát már az értékláncunk elején, a szükséges nyers- és alapanyagok előállítási módja alapvetően meghatározza. Felelőségünknek tekintjük, hogy termékbeszerzéseink ne veszélyeztessék az ökoszisztéma épségét, így figyelünk az értékláncunkban jelentkező közvetett környezeti hatásaink mérséklésére. Vállalatunk a beszerzési gyakorlatán keresztül a földhasználat, a környezetszennyezés és a biodiverzitás veszélyeztetésének visszaszorítását, a felelős mezőgazdasági és halászati gyakorlatok alkalmazását ösztönzi beszállító és gyártó partnerei körében. Folyamatosan dolgozunk azon, hogy a kínálatunkban megtalálható saját márkás termékeinkhez használt alapanyagok

előállítása fenntartható módon történjen. Ennek keretében a legnagyobb kockázatnak kitett nyersanyagok, így a tea, kakaó, kávé, cellulóz, pálmaolaj, halak, virágok és növények fenntartható beszerzésére, valamint a növénytermesztésben használt vegyszerek csökkentésére koncentrálunk.

A fenntartható alapanyag-használatra vonatkozó elveinket és célkitűzéseinket érintettjeink számára nyilvánosan elérhető állásfoglalásainkban foglaltuk össze. A termékek fenntarthatóságának értékeléséhez nemzetközileg elismert, független tanúsítványokat is alkalmazunk. Állásfoglalásaink beépültek a beszerzési gyakorlatunkba, illetve a beszállítóinkkal szemben támasztott követelményeinkbe, a célok teljesülését a beszerzési osztályunk és a minőségbiztosítási osztályunk felügyeli. Az elért eredményeket teljesítménymutatókkal követjük nyomon, amelyeket saját magunk, valamint a beszállító partnereinkkel való együttműködések keretében is értékelünk.



Állásfoglalásainkról bővebben honlapunkon tájékozódhat.



## Környezeti átvilágítás az ellátási láncban

Az ellátási láncunkban jelentkező legfontosabb fenntarthatósági kockázatokat stratégiai szemléletű átvilágítási folyamat során mérjük fel. A termékinálat-alapú kockázatelemzés során a saját márkás termékeink előállításához kapcsolódó környezeti kockázatokat azonosítjuk. Az elemzés során külső forrásból, többek között az ENSZ Élelmiszerügyi és Mezőgazdasági Szervezetétől (FAO) vagy a Környezeti Teljesítmény Indextől (EPI) származó adatokra támaszkodunk.

Az átvilágítás során jelentős környezeti kockázatként azonosítottuk egyes nyersanyagainkat (tea, kakaó, kávé, cellulóz, pálmaolaj, virágok és növények, halak), így az alapanyagok fenntartható előállítása és beszerzése került intézkedéseink előterébe.

Az alapanyagoknál felmerülő kockázatokat a Lidl beszerzési szervezeteivel országonként, a stratégiai beszállítókkal és az érintett nonprofit szervezetekkel egyeztetettük, és a konzultációs folyamat eredményeként fenntartható beszerzésre vonatkozó állásfoglalásokat és célkitűzéseket fogalmazunk meg. Intézkedéseink eredményességét előre meghatározott iránymutatások, célkitűzések és KPI-ok segítségével követjük nyomon. Az átvilágítást és a célok megvalósítását dinamikus folyamatnak tekintjük, megközelítésünket folyamatosan fejlesztjük.

Értékláncunk kockázatelemzéséhez kapcsolódó megközelítésünket „Az áruk beszerzésénél alkalmazott társadalmi, környezeti és üzleti átvilágítási folyamatokról” című állásfoglalásunk rögzíti.



GRI 308-2

### 5.1.1. Földhasználat csökkentése

A Lidl Magyarország kínálatában számos olyan saját márkás termék található, amely tartalmaz a földhasználatot érintő környezeti kockázatok szempontjából különösen érintett alapanyagokat. A kakaó-, kávé-, tea-, pálmaolaj- és cellulóztartalmú termékekre, illetve virágokra és növényekre vonatkozó állásfoglalásainkban rögzítettük a Lidl felelősségét, valamint a fenntartható beszerzésre vonatkozó alapelveinket.

Annak érdekében, hogy a kockázat szempontjából érintett alapanyagok hosszú távon elérhetőek legyenek, célkitűzéseket határoztunk meg a saját márkás termékkínálatunk felelősségteljes kialakítására. A környezetvédelemmel összeegyeztethető, fenntartható alapanyag-beszerzésre vonatkozó elvek és vállalások teljesülését nemzetközileg széles körben elismert szervezetek tanúsításai erősítik meg.





GRI 308-2

### Fenntartható tanúsítással rendelkező alapanyagok

A Lidl Magyarországnál célunk, hogy támogassuk a fenntartható mezőgazdasági gyakorlatokat, ezért törekszünk fenntarthatósági tanúsítással rendelkező saját márkás kakaótartalmú, valamint kávé- és teatermékeink arányának növelésére.

A Lidl vizsgálja annak a lehetőségét, hogy mely saját márkás termékek esetében helyettesíthető a pálmaolaj más növényi zsírokkal vagy olajokkal, és mely termékek esetében lehetséges fenntartható forrásból, az RSPO (Fenntartható Pálmaolaj Kerekasztal) által tanúsított természetből származó pálmaolaj felhasználása. Az RSPO a legelismertebb intézet, amely szakmai partnerekkel együttműködve alakítja ki a fenntartható palma(mag)olaj-termesztés feltételeit és tanúsítási követelményeit, amelyek hozzájárulnak többek között az esőerdők védelméhez.

A Lidl Magyarország célja, hogy 2020 végéig a saját márkás, nem táplálkozási célú termékek, illetve 2022 végéig a saját

márkás élelmiszerek esetében 100%-ban RSPO által tanúsított, fenntartható forrásból származó pálmaolajat használjon fel.

A fa, cellulóz és papír eredetű nyersanyagot tartalmazó termékeink és csomagolóanyagaink esetében kiemelten figyelünk az alapanyag-felhasználás racionalizálására, az újrahasznosított anyagok használatára. Friss rost használatakor előnyben részesítjük a Forest Stewardship Council® (FSC) által tanúsított alapanyagokat.

Célunk, hogy valamennyi saját márkás, Non-Food időszakos terméknel 2020 végéig, az élelmiszer- és Near-Food termékeink esetében pedig 2021 végéig tanúsítottan újrahasznosított anyagra vagy FSC-tanúsítvánnyal<sup>3</sup> rendelkező friss rostra térjünk át, a csomagolásokat és a címkéket is beleértve. Mindemellett például több Pilos termék csomagolásán is már megtalálható a tanúsítást igazoló FSC®-emléma.

### Fenntartható alapanyag-beszerzéshez kapcsolódó vállalásaink

					Jelenlegi státusz (%) 2019	
Alapanyagok és termékek	Kapcsolódó tanúsítás	Célérték (%)	A cél kitűzésének dátuma	Határidő(k)	Állandó kínálat	Időszakos kínálat
Kakaó		100	2018. november	2020 vége	38,1	5,6
Kávé		30	2018. november	2020 vége	35,9	41,2
		50	2018. november	2022 vége		
Tea		50	2018. november	2022 vége	41,2	30,8
		100	2018. november	2022 vége	81	-. <sup>2</sup>
Pálmaolajtartalmú élelmiszerek		100	2018. november	2022 vége	14,1	0

<sup>2</sup> Nem volt időszakos kínálatunkban zöld, fekete és rooibos tea.

<sup>3</sup> Ebben a kategóriában kivételes esetben néhány árucikknél, amelyknél korlátozott az FSC-tanúsítvánnyal rendelkező nyersanyag hozzáférhetősége, PEFC-tanúsítvánnyal rendelkező anyag is felhasználható.

### Fenntartható pálmaolajat tartalmazó, nem táplálkozási célú saját márkás termékeink száma (2019)

Állandó	Időszakos
<b>22 darab</b>	<b>2 darab</b>



A Lidl 2009 óta a Harvest Basket gyorsfagyasztott burgonya, illetve a Snack Day burgonyachippek gyártása során már napraforgóolajat használ a pálmaolaj helyett.

### FSC- vagy PEFC-tanúsítvánnyal rendelkező, cellulózt vagy újrahasznosított anyagot tartalmazó termékeink száma (2019)

Állandó	Időszakos
<b>65 darab</b>	<b>23 darab</b>







GRI 304-2 308-2

### Fenntartható mezőgazdasági gyakorlatok a beszállítóknál

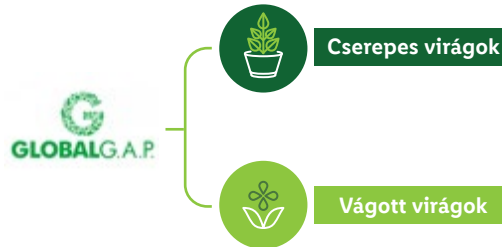
A fenntartható növénytermesztés előmozdítása érdekében törekszünk arra, hogy a magyar tárgyalású virág-, zöldség- és gyümölcstermékeket olyan beszállítóktól szerezzük be, amelyek rendelkeznek GLOBALG.A.P. Chain of Custody vagy a GLOBALG.A.P. által elismert szabványok szerinti tanúsítással, mint például GLOBALG.A.P. GRASP.

Büszkék vagyunk arra, hogy cserepes virágaink esetében a kínálatunk 100%-a rendelkezik GLOBALG.A.P.-tanúsítással. A vágott virágoknál is törekszünk a teljes kínálatra kiterjedő tanúsítottság elérésére, az ehhez szükséges egy virágtermék esetében a beszállító tanúsítása jelenleg folyamatban van.

  **Saját márkás kínálatunkat tekintve a Lidl Magyarország hazai tárgyalású zöldség- és gyümölcstermelő partnerei is GLOBALG.A.P. szabvány szerint működnek, beszállítóink 100%-a rendelkezik a tanúsítvánnyal.**



### Fenntartható tanúsítással rendelkező virágok és növények



Célérték(ek) (%)	A cél kitzuzésének dátuma	Határidő(k)	Jelenlegi státusz (%)	
			Állandó kínálat	Időszakos kínálat
100	2019. február	2019 vége	100	100
100	2019. február	2019 vége	75	83



#### GLOBALG.A.P.-tanúsítás

GLOBALG.A.P. Chain of Custody vagy a GLOBALG.A.P. által elismert szabványok szerinti tanúsítás.



#### Cserepes virág

kínálatunk 100%-a rendelkezik GLOBALG.A.P.-tanúsítással.



#### Vágott virág

esetében a beszállító tanúsítása jelenleg folyamatban van.

GRI 308-2

### 5.1.2. Szennyező anyagok visszaszorítása

A növényvédő szerek okozta szennyezés nagymértékű terhelést jelent az élővilág és a termőtalaj számára. A túlzott növényvédőszer-használat negatív környezeti hatását fokozza a keresztszennyezés kockázata, a felszíni és felszín alatti vizek szennyeződése, illetve az előállított termékekben fennmaradó vegyszermaradványok, melyek az élőlényekre és az emberi egészségre egyaránt veszélyt jelenthetnek.

A Lidl Magyarország számára környezetvédelmi és élelmiszer-biztonsági szempontból is elsődleges a szennyező anyagok és szermaradványok csökkentése az előállítási, tárolási és szállítási folyamatok során. Beszállítóinkkal együttműködve szigorú intézkedéseket és eljárásrendszert dolgoztunk ki, hogy a polcainkra kerülő termékeink a lehető legnagyobb mértékben maradékanyag mentesek legyenek.

Saját márkás termékeinknél a szermaradványokra vonatkozóan szigorúbb követelményeket alkalmazunk annál, amit a hatályos európai szabályozások előírnak. A Lidl peszticidcsökkentő programjának keretében határértékeket állapított meg a növényvédőszer-használatra vonatkozóan. Az elvárások szerint csak azok a friss zöldségek és gyümölcsök minősülnek megfelelőnek, amelyek a rendeleti előírásban foglalt maximálisan megengedett szermaradvány-mennyiségnek legfeljebb a harmadát tartalmazzák, a szermaradék-hatóanyag tartalmuk nem haladja meg a jogszabályban meghatározott maximális szint 80%-át, valamint 5 darab azonosítható szermaradványnál nem tartalmaznak többet.

Vállalásaink a friss zöldség- és gyümölcstermékekre, valamint a feldolgozott élelmiszerekre egyaránt vonatkoznak.

A Lidl specifikációk beszállítóinkat is kötelezik, teljesülésük ellenőrzésére kiemelt figyelmet fordítunk.



[Peszticidcsökkentő programunkról](#) és [növényvédőszer-használatra vonatkozó elhatározásainkról](#) bővebben [Beszerzési politikánkban](#) és [Táplálkozásútkalauzunkban](#) olvashat.



**Célunk, hogy az élelmiszerek maradékanyag-mentesek legyenek, annyira, amennyire ez megvalósítható.**





GRI 304-2

### 5.1.3. Biodiverzitás megőrzése

Az óceánok, tengerek és élővizek ökológiai rendszereinek és biológiai sokféleségének megóvása, valamint a halállományok biztosítása a jövő generációi számára sürgető kihívást jelentenek. A halak, a puhatestű és a héjas állatok kínálatának kialakításakor a Lidl Magyarország a fenntartható halászat elveit követi, amelyet állásfoglalásunkban rögzítettünk.

Olyan termékeket kínálunk, amelyek a lehető legegészségesebb állomány halászatát a lehető legkíméletesebb módon teszik lehetővé. Kiemelt figyelmet fordítunk arra, hogy lehetőség szerint ne kínáljunk veszélyeztetett halakat és tengeri állatokat, és előnyben részesítjük a kíméletes, környezetkímélő halászati módszereket. Távot tartjuk magunkat az illegális, nem bejelentett vagy nem szabályozott halászatból származó termékektől. Beszállítóink irányában magas elvárásokat támasztunk az állatok felelős tenyésztésére, tartására, etetésére, valamint a haltenyésztés során alkalmazott gyógyszerhasználatra vonatkozóan. Állásfoglalásunkban fejlődési területeket határoztunk meg, melyek mentén beszállítóinkkal együttműködve törekszünk folyamatosan fejleszteni a halak, a puhatestű és a héjas állatok, valamint a belőlük készült termékek fenntartható beszerzését.



Büszkék vagyunk arra, hogy állandó és időszakos kínálatunkat számos tanúsított, saját márkás friss, fagyasztott és egyéb haltermék gazdagítja. Az MSC logóval ellátott, mélyhűtött és hűtött termékeink, valamint konzerveink a tanúsított termékek jelentős részét képezik 2006 óta. Az MSC-, ASC-tanúsított, saját márkás termékek folyamatosan bővülő, széles választékát biztosítjuk vásárlóinknak.



A fenntartható halászattal kapcsolatban bővebben honlapunkon tájékozódhat.

A Bio, FAD free, Organic, Pole and line védjeggyel ellátott saját márkás, fenntartható termékek szerepeltetésére is törekszünk az állandó és időszakos szortimentben.



**2018-ban összességében 20 állandó és 28 időszakos termék, 2019-ben pedig 20 állandó és 25 időszakos tanúsított friss vagy fagyasztott hal, valamint egyéb haltermék közül válogathattak vásárlóink.**

#### Nemzetközi Lidl-kezdeményezések a biodiverzitás megőrzéséért

Annak érdekében, hogy a NEXT LEVEL MEAT burgerpogácsa és készítmény termékeink CO<sub>2</sub>-kibocsátásait semlegesítsük, a Lidl a "ClimatePartner" szervezettel nemzetközi szinten együttműködve támogatja a braziliai Portel erdővédelmi projektjét. A kezdeményezéssel hozzájárulunk az esőerdő biodiverzitásának megőrzéséhez, valamint a szén-dioxid-lábnyom globális csökkenéséhez.

A Lidl elkötelezett a természeti erőforrásaink megőrzése érdekében. Az olyan nemzetközi tanúsító szervezetekkel való együttműködésün keresztül, mint a Rainforest Alliance vagy a Round Table on Sustainable Palm Oil (RSPO), hozzájárulunk az esőerdők élővilágának védelmezéséhez is.



Klímavédelmi együttműködésünkről bővebben honlapunkon tájékozódhat.



#### Fenntartható tanúsítással rendelkező saját márkás haltermékek

	2018		2019	
	Állandó kínálat (db)	Időszakos kínálat (db)	Állandó kínálat (db)	Időszakos kínálat (db)
MSC-tanúsított termékek	12	17	15	16
ASC-tanúsított termékek	2	3	3	6



#### Tanúsított haltermékek

Ocean Sea, Nautica





## 6

## Beszerzési lánc & Gyártás, előállítás

<b>6.1. Környezeti előírások a beszerzési láncban</b> .....	<b>22</b>
6.1.1. Természeti erőforrások megőrzése a beszerzési láncban .....	22
6.1.2. Csomagolóanyag-használat csökkentése .....	24
<b>6.2. Beszállítók és piacfejlesztés</b> .....	<b>26</b>
6.2.1. Fair üzleti kapcsolatok .....	27
6.2.2. Beszállítóink tudatosság-növelése és képzése .....	27





GRI 103-1 103-2 103-3

## SDG fő- és alcélok



6.4. Valamennyi ágazatban jelentősen javítjuk a vízfelhasználás hatékonyságát.

→ **Fenntartható textilkínálatunk.** [23. oldal](#)



12.5. Jelentősen csökkentjük a hulladéktermelést megelőzés, csökkentés, újrahasznosítás és újra használat révén.

→ **Műanyagcsökkentési céljaink és eredményeink.** [25. oldal](#)

## 6.1. Környezeti előírások a beszerzési láncban

Az élelmiszerek és nem élelmiszeripari termékek gyártási folyamata jelentős mennyiségű erőforrást, többek között alapanyagokat, vizet és energiát igényel, miközben az előállítás különböző szennyező és káros anyagok kibocsátásával terhelheti a környezetet. Az élelmiszerek életciklusában jelentős környezeti hatással bír a csomagolás, amely szintén a gyártáskor válik a termék részévé. Ellátási láncunkban különös figyelmet fordítunk arra, hogy gyártó partnereinket ösztönözzük az erőforrások hatékony, átgondolt használatára, hogy csökkenteni tudjuk mind a saját márkás termékeink, mind az előállítási folyamat környezeti lábnyomát.

A Lidl Magyarország törekszik a beszerzési láncban jelentkező ökológiai hatások csökkentésére, ezért intézkedéseket hoztunk, amelyek a környezetterhelés szempontjából különösen kockázatos textilgyártásra, valamint a műanyag és papírcsomagolásokra koncentrálnak. Fontosnak tartjuk, hogy a textiltermékeinket gyártó beszállítóink magas környezetvédelmi elvárások és jó gyakorlatok alapján működjenek. Környezeti iránymutatásaink elsősorban a hatékony és fenntartható erőforrás-felhasználást, a kevesebb vegyianyag-használatot, ezáltal a vízbázisok és az emberek védelmét szolgálják. A textilgyártást végző partnereink környezettudatosságának fejlesztését nemzetközileg elismert tanúsítások és saját Lidl-kezdeményezések útján biztosítjuk.

A termékek környezeti lábnyomának jelentős részét jelenti a csomagolás. A Lidl Magyarország vállalta, hogy csökkenti műanyag-felhasználását, beleértve a saját márkás termékek műanyag csomagolását is. Célkitűzéseinket a REset Plastic, a Schwarz Csoport műanyag-stratégiája foglalja össze. Csomagolásfejlesztési intézkedéseink beszállítóink bevonásával történnek, melyekkel a csomagolások súlyát és anyagfelhasználását alakítjuk át, valamint törekszünk a csomagolóanyagok újrahasznosíthatóságát is biztosítani.

A textiltermékekkel kapcsolatos fenntarthatósági kezdeményezéseket és a vonatkozó termékfejlesztést a Lidl nemzetközi beszerzési osztálya irányítja, a termékek hazai értékesítéséről a Lidl Magyarország beszerzési

osztálya dönt. A teljes saját márkás termékkínálatra vonatkozó műanyag-stratégiánkat a beszerzési osztályunk vezetésével valósítjuk meg. A valódi eredményekhez elengedhetetlen a beszállítók aktív hozzájárulása, akikkel folyamatos párbeszédre törekszünk, visszajelzéseiket felhasználjuk a kezdeményezések értékelése és felülvizsgálata során.

## 6.1.1. Természeti erőforrások megőrzése a beszerzési láncban

A Lidl-nél törekszünk arra, hogy a textiltermékek esetében is támogassuk a környezetkímélő és erőforrás-hatékony termék-előállítást, valamint a fenntartható, körkörös gazdaságot. Elkötelezettségünket bizonyítja, hogy az elmúlt évek során számos intézkedést tettünk annak érdekében, hogy textilkínálatunkat fenntartható eljárással készülő, saját márkás termékekkel bővítsük, valamint részt vettünk nemzetközi szintű kezdeményezésekben is.

## A Lidl Detox célkitűzései

A textilgyártás során időnként környezetkárosító vegyszereket használhatnak, amelyek szennyezhetik a vízbázisokat. Gyártóink vizes folyamatait minden évben független intézetek ellenőrzik szennyvíz- és szennyvíziszap-teszteken keresztül. A [www.IPE.org](http://www.IPE.org) oldalon teszik közzé az erről szóló jelentéseket, amelyeket a beszállítókkal egyeztetnek, és meghatározzák a célkitűzéseket.

A Lidl célul tűzte ki, hogy termékeiből teljes mértékben kivonja, és 2020-ig környezetkímélő alternatívákkal helyettesíti a potenciálisan káros anyagokat, így a per- és polifluorozott vegyi anyagokat (PFC-ket), alkil-fenolokat és etoxilátjaikat (APEO). Ennek érdekében a Lidl 2014-ben csatlakozott a Greenpeace Detox kezdeményezéshez, amelynek megfelelő kötelezettségvállalásait évente aktualizálja.



A Lidl Detox célkitűzéseiről és jelenlegi állapotáról bővebben a Detox elkötelezettségről szóló jelentésben honlapunkon tájékozódhat.




GRI 308-2

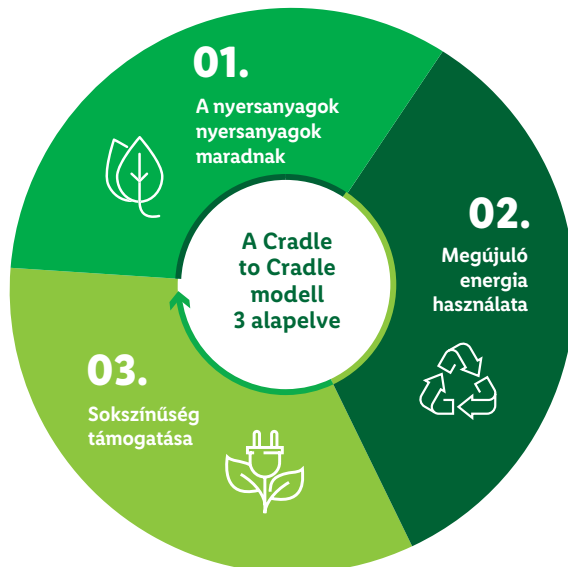
### Fenntartható textiltermékek időszakos kínálatunkban

Törekszünk arra, hogy egyre növekvő arányban kínáljunk olyan textiltermékeket, amelyek előállítása fenntartható alapanyagokból és eljárással történik. Igyekezettünket bizonyítja, hogy a Lidl Magyarország időszakos kínálatában számos tanúsított textilterméket találhatnak vásárlóink. Kínálatunkban az erőforrás- és energiakímélő módszerekkel előállított, biológiailag teljesen lebomló SeaCell™ szál-tartalmú textilárúk is időszakosan elérhetőek.

A Lidl Magyarország időszakos kínálatában megtalálhatóak a GOTS (Global Organic Textile Standard) szabvány szerint tanúsított biopamut termékeink is, amelyek megbízható nyersanyagokból, erőforrás-kímélő eljárásokkal készülnek, és káros anyagoktól mentesek. A tanúsított termékek feldolgozásában és gyártásában részt vevő partnereink szigorú környezetvédelmi és társadalmi feltételek szerint működnek.

 A Lidl Magyarország által forgalmazott GOTS-minősítésű saját márkás termékek száma az elmúlt két évben

### A Cradle to Cradle modell 3 alapelve



növekedésnek indult; a tanúsított termékek összes saját márkás textiltermékekhez viszonyított aránya 2018-ról 2019-re 5,9%-ról 7,5%-ra emelkedett.

A Lidl Magyarország 2019-ben kísérleti projektként vezette be a Cradle to Cradle Certified™ (C2C) arany és ezüst minősítésű tanúsítvány szigorú kritériumainak megfelelő, egyedülálló textilkollekcióját. A Cradle to Cradle Certified™ jelöléssel ellátott termékekhez előállításkor biológiailag teljes mértékben lebomló festékanyagokat használnak. A gyártás során kiemelt szempont az erőforrás-hatékonyság és az újrahasznosíthatóság, az előállításban érintett partnereink szabvány szerinti megfelelését független szakértők ellenőrzik.



### GOTS minősítésű saját márkás termékek

Női biopamut szabadidőnadrág



Női biopamut póló



Biopamut baba kombidressz



Férfi biopamut piké pólóing

### PURE környezetvédelmi és erőforrás-hatékonysági projekt

Fontos számunkra, hogy textilipari beszállítóinkat segítsük a magas környezetvédelmi és biztonsági előírások tudatosításában és betartásában. A Német Nemzetközi Együttműködési Ügynökséggel (GIZ) közösen a Lidl 2017 júniusában indította el a PURE képzési programot. A 2018 végén zárult kísérleti projekt keretein belül az oktatásokon a partnerüzemek dolgozói olyan módszerekkel ismerkedhetnek meg, amelyek segítséget nyújtanak többek között az érzékeny vegyi anyagok felelős kezelésében, az erőforrások és energiafelhasználás csökkentésében, valamint a víz- és szennyvízkezelés javításában.



A GOTS szabványról, a Cradle to Cradle koncepcióról és a Lidl PURE programról bővebben honlapunkon tájékozódhat.



### Környezetvédelmi előírások az élelmiszergyártó partnereinknél

Magyar tárgyalású gyártópartnereinkkel azon dolgozunk, hogy élelmiszertermékeink előállítása magas biztonsági előírások és az alapvető fenntarthatósági alapelvek szerint történjen.

Beszállítói kapcsolataink létesítésekor kiemelten fontos szempontnak tartjuk, hogy partnereink nemzetközileg elismert szabvány szerint működjenek. Beszállítóinktól elsősorban az IFS Food szabvány szerinti minőségirányítási rendszer működtetését várjuk el, amelynek része az alapvető környezettudatosság, felelős vízfelhasználás és a fenntarthatóság alapelveire épülő szervezeti politika bevezetése. Mindezek meglétét a tanúsítást végző független külső szervezetek ellenőrzik.



**A nemzetközi szabvány szerint működő partnereink aránya 2018 óta növekedett: míg 2018-ban a hazai tárgyalású gyártóhelyeink 80%-a, 2019-ben már 87%-a rendelkezett az IFS Food-tanúsítással a saját márkás kínálatunkat tekintve.**



## 6.1.2. Csomagolóanyag-használat csökkentése

A műanyagot sokoldalúsága miatt gyakran használják csomagolóanyagként, számos előnye mellett azonban a műanyag csomagolások teljes életútja jelentős környezeti kockázatokkal jár.<sup>4</sup> A csomagolóanyag-optimalizálás jegyében a Lidl Magyarország csatlakozott a Schwarz Csoport nemzetközi műanyag-stratégiájához, a REset Plastic kezdeményezéshez. Az átfogó megközelítés az elkerüléstől kezdve a tervezésen és az újrahasznosításon át az innovációt és az oktatást is magában foglalja.



REset Plastic műanyag-stratégiánkról bővebben honlapunkon tájékozódhat.

4 WWF (2019). No Plastic in Nature. [http://awsassets.panda.org/downloads/plastic\\_in-gestion\\_press\\_singles.pdf](http://awsassets.panda.org/downloads/plastic_in-gestion_press_singles.pdf) Utolsó letöltés: 2020. 04. 06.



### A Schwarz Csoport nemzetközi műanyagstratégiája – REset Plastic

A Lidl a Schwarz Csoport része. A Lidl alaptevékenységéhez, az élelmiszeripari termékek forgalmazásához és szállításához nélkülözhetetlen a csomagolóanyag-használat. A körforgásba juttatott anyagokért azonban felelősséggel tartozunk. Ennek megfelelően a Schwarz Group évek óta különös figyelmet fordít a csomagolóanyagok összegyűjtésére, válogatására és újrahasznosítására. A „Kevesebb műanyag – Zárt körforgás” víziót a csoport a gazdasági működésbe is következetesen beépíti.

A jövőorientált innovációs kezdeményezésnek megfelelően a Schwarz Csoport vállalta, hogy 2025-re 20%-kal csökkenti

a műanyag-felhasználást, valamint a saját márkás termékek csomagolásának 100%-át maximálisan újrahasznosíthatóvá teszi. Mindemellett a Schwarz Csoport 2018-ban aláírta az Ellen MacArthur Foundation New Plastics Economy Global Commitmentjét. A Schwarz Csoport 2018-ban REset Plastic elnevezéssel megalkotta felelős műanyag-stratégiáját a célkitűzések megvalósítása érdekében.

Az Ellen MacArthur Alapítvány New Plastics Economy kezdeményezésének globális kötelezettségvállalására vonatkozó további információkat a Global Commitment Progress Reportban érhet el.

### „Kevesebb műanyag – Zárt körforgás”: a REset Plastic 5 cselekvési területe



#### REduce

A fenntarthatóság szempontjait figyelembe véve, ahol lehetséges, csökkentjük a műanyagot.



#### REdesign

Újrahasznosítható csomagolásokat tervezünk a zárt körforgás elérése érdekében.



#### REcycle

A zárt körforgás megvalósításához összegyűjtjük, válogatjuk és újrahasznosítjuk a műanyagot.



#### REmove

Támogatjuk a környezetünk műanyagtól való mentesítését.



#### REsearch

Befektetünk az újrahasznosítással összefüggő innovatív megoldások fejlesztésébe és kutatásába, illetve a témával kapcsolatos edukációba is.



GRI 308-2



A Schwarz Csoport részeként a Lidl jelentős mértékben hozzájárul a REset Plastic-célkitűzések megvalósításához. A Lidl Magyarország eddigi eredményeit példázzák az alábbiak:

- A Vita'Dor napraforgóolaj csomagálóoptimalizálása által éves szinten 19,4 tonna műanyagot takarított meg.
- A Next Level Meat burgerpogácsa és Next Level Meat készítmény csomagolását kizárólag műanyagot tartalmazórlól átállítottuk alacsony műanyagtartalmúra, amely 61%-ban tartalmaz újrahasznosított papírt.
- A Saguaro termékek esetében a PET-palack teljes egészében újrahasznosítható. A Saguaro termékeket palackonként 1 forintért visszaváltjuk.

### A Lidl Magyarország műanyagcsökkentési céljai és eredményei

 <b>Célok</b> 2018. április	<p>Céljaink, hogy 2025-re</p> <ul style="list-style-type: none"> <li>• 20%-kal csökkentjük műanyagfelhasználásunkat;</li> <li>• saját márkás termékeink csomagolóanyagainak 100%-át maximálisan újrahasznosíthatóvá tesszük.</li> </ul>
 <b>Eredmények</b>	<p>Az elmúlt két év során jelentős eredményeket értünk el többek között a csomagolásokban felhasznált műanyag csökkentésével, a fenntartható alapanyag-használat ösztönzésével és a felesleges műanyaghasználat elkerülésével. Célkitűzéseink megvalósításán folyamatosan dolgozunk.</p>

### A Lidl Magyarország műanyagcsökkentési céljai és eredményei

Beszállítóinkkal együttműködve kezdtük meg a REset Plastic-célok megvalósítását, a csomagolások átalakításának lehetőségét egységesen minden saját márkás termékünkre folyamatosan vizsgáljuk. Párbeszédet indítottunk a saját márkás termékeinket gyártó beszállítóinkkal; partnereink előre meghatározott ütemterv szerint konkrét intézkedéseket hajtanak végre.

Eredményeinkhez járult hozzá többek között azon 2019-es intézkedésünk is, melynek keretében saját márkás vizeink palackjainak súlyát és a kupak méretét csökkentettük. Mindemellett törekszünk az újrahasznosítható anyagok alkalmazására, a vállalatunk által felhasznált újrahasznosítható PET- és műanyag csomagolóanyagok teljes mértékben a körforgás megvalósulásához járulnak hozzá.

### Egyszer használatos műanyagok kivonása

 <b>Célok</b> 2019.február	<p>2019 végéig megszüntetjük az egyszer használatos műanyag termékek, mint a szívószálak, az eldobható műanyag poharak, a műanyag tányérok és evőeszközök, valamint a műanyag fültisztító pálcikák értékesítését.</p> <p>Második lépésként törekszünk arra, hogy az azonnal fogyasztható, azaz „ready to eat” és üdítőital-termékek mellől folyamatosan kivonjuk az értékesítésből a hozzájuk csomagolt műanyag evőeszközöket és szívószálakat.</p>
 <b>Eredmények</b>	<p>Már nem kaphatók üzleteinkben egyszer használatos műanyag termékek; azokat alternatív és újrahasznosítható anyagokból készült termékekkel helyettesítettük (fa, papír).</p>

Az átláthatóság és a tudatos vásárlói döntések segítésére a Lidl 2019 elején létrehozta saját „Felelősséggel csomagolva” logóját. A jövőben ezzel a logóval fogjuk jelölni és kommunikálni vásárlóink felé a fenntarthatóság érdekében tett csomagolásfejlesztési intézkedéseket.



A „Felelősséggel csomagolva” logó az alábbi kritériumrendszer alapján kerülhet rá saját márkás termékeinkre:

- a csomagolóanyag legalább 80%-ban újrahasznosítható; vagy
- legalább 30%-ban újrahasznosított csomagolóanyagot tartalmaz; vagy
- a csomagolóanyag fenntarthatóbb alternatív anyagból áll; vagy
- legalább 10%-kal csökkent a csomagolóanyag vagy annak súlya.



GRI 103-1 103-2 103-3

## SDG fő- és alcélok



8.2. Magasabb gazdasági termelékenységet érünk el a sokoldalúsággal, technológiai fejlesztéssel és innovációval.

→ **Zöldség-gyümölcs beszállítói politikánk.** [28. oldal](#)



12.8. Biztosítjuk, hogy az emberek mindenhol megfelelő ismeretekkel és tudatossággal rendelkezzenek a fenntartható fejlődéssel és a természettel való harmonikus együttélést lehetővé tévő életmóddal kapcsolatban.

→ **Lidl Beszállítói Akadémia és eredményeink.** [27. oldal](#)



## 6.2. Beszállítók és piacfejlesztés

A magas vevői elégedettséghez és értékteremtéshez kulcsfontosságú a folyamatosan változó vásárlói igényeknek való megfelelés. Nap mint nap azon dolgozunk, hogy a Lidl Magyarország üzleteiben vásárlóink magas minőségű, kiváló ár-érték arányú, egészséges és fenntartható termékekkel találkozzanak – mindez beszállító partnereink nélkül nem lehetséges. Felelős üzleti partnerként hisszük, hogy csak megbízható és hosszú távú együttműködések keresztül, a dinamikusan változó piaci körülményekhez való alkalmazkodás, fejlődés támogatásával tudunk kölcsönösen előnyös és sikeres beszállítói kapcsolatokat építeni.

A hosszú távú együttműködésekkel állandóságot, megbízható hátteret biztosítunk termelőink és beszállítóink számára. A kapcsolatokat a tisztességes, etikus magatartásra építjük, és aktívan támogatjuk a partnereinket abban, hogy az általunk megfogalmazott elvárásoknak a lehető legmagasabb szinten tudjanak megfelelni. A Magatartási Kódexünkben lefektetett alapvető társadalmi normák és törvényi követelmények betartása nemcsak saját vállalatunk, de szerződött partnereink számára is kötelező érvényűek. Mindemellert üzletpolitikánkban a tisztességes együttműködés feltételeinek megteremtésére törekszünk, ennek érdekében a beszállítóink számára is elérhető bejelentőrendszert üzemeltetünk. Termelőink és beszállítóink tudatosság-növelése és fejlődése érdekében segítséget nyújtunk a fontos piaci lehetőségeik megismerésében, piaci trendekkel kapcsolatos ismeretek bővítésében, valamint a minőség- és termékfejlesztési kezdeményezésekben.

Intézkedéseinket a beszállítóinkkal szoros együttműködésben, valamint a fogyasztóink elvárásait figyelembe véve alakítjuk ki és értékeljük. A beszerzési és minőségfejlesztési elvárásainkat beszerzési osztályunk és minőségbiztosítási osztályunk irányításával hajtjuk végre. A jogszabályi elvárásoknak való megfelelést a Jogi & Compliance osztályunk felügyeli.





GRI 102-7 102-9

## 6.2.1. Fair üzleti kapcsolatok

A Lidl Magyarországnál alapvető fontosságú, hogy folyamatosan magas minőségű, változatos termékínálatot biztosítsunk vásárlóinknak, amely csak megbízható és tisztességes beszállítói együttműködésekkel keresztül valósulhat meg. Üzleti partnereinkkel stabil, kölcsönösen előnyös partnerség kialakítására, az együttműködés hosszú távú fenntartására és folyamatos fejlesztésére törekszünk. 2019-ben 110 olyan hazai beszállító partnerünk volt, akikkel a kezdetek óta együtt dolgozunk.

### Compliance-Management rendszer

Felelős vállalként a Lidl Magyarország elkötelezett, hogy saját működése a mindenkor jogszabályoknak megfelelő, tisztességes, etikus és transzparens legyen. Ezeket az alapelveket a beszállítói kapcsolatainkban is érvényesítjük. Ahhoz, hogy felelősségünknek eleget tegyünk, egységes szabályrendszer szerint működő Compliance-Management rendszert hoztunk létre (lásd: Feddhetetlen működés a Lidl Magyarországnál c. fejezet).

### A Lidl tagja a „Business Social Compliance Initiative (BSCI)“ közösségi kezdeményezésnek az Európai Külkereskedelmi Szövetség keretein belül.

Beszállítóinkat rögzített belső szabályok alapján, befolyástól mentesen választjuk ki. A mindennapi üzleti együttműködés során munkatársaink a legmagasabb etikai elvek betartását vállalják. Ha az együttműködésünk során partnereink bármilyen kifogásolható magatartást tapasztalának – különös tekintettel a korrupcióellenes, versenyjogi és adatvédelmi szabályokra –, lehetőségük van az esetet online etikai bejelentőrendszerünkön keresztül vagy közvetlenül a compliance-felelősünknek jelenteni. A bejelentéseket minden esetben a Lidl Magyarország compliance-felelőse vizsgálja meg.

### A Lidl Magyarország Magatartási Kódexe

Saját működésünkön túl üzleti partnereink felé is elvárásként fogalmazzuk meg a jogszabályok és alapvető társadalmi

normák betartását, ennek érdekében a Lidl Magyarország saját Magatartási Kódexet dolgozott ki. Az üzleti kapcsolat létrejöttékor partnereink beleegyeznek, hogy megfelelnek a Kódexben foglalt alapelveknek – amelyek többek között az emberi méltóságra, törvényi előírásokra, ILO munkaügyi szabályokra, egészséges és biztonságos munkahelyi körülményekre, valamint környezetvédelemre vonatkoznak –, továbbá vállalják, hogy ezeket a normákat beépítik az üzleti folyamataikba. A Lidl üzleti partnerei hozzájárulnak ahhoz is, hogy a társadalmi normák betartását a Lidl maga, vagy bármely, a Lidl által megbízott független vizsgáló útján bármikor ellenőrizheti.

## 6.2.2. Beszállítóink tudatosnővelése és képzése

Vállalatunk hosszú távú sikerességéhez elengedhetetlenek a beszállítóink, ezért aktívan segítjük a magyar vállalkozásokat a piaci tudatosságuk és teljesítményük folyamatos fejlesztésében.

### Lidl Beszállítói Akadémia

#### 2016-os indítása óta 510 kis- és középvállalat vett részt a „Lidl Beszállítói Akadémia” elnevezésű rendezvénysorozaton.

A közös fejlődés jegyében a „Lidl a magyar beszállítókért” programunk (lásd: Helyi beszerzés c. fejezet) részeként 2016-ban létrehoztuk a Beszállítói Akadémia programozatot. Az Akadémia tematikus alkalmi olyan fórumot teremtenek, ahol a beszállítók a saját termékeikkel kapcsolatos legfontosabb piaci és jogszabályi trendekről kaphatnak naprakész információkat, illetve szakmai párbeszéd keretében megvitathatják a felmerült kérdéseket. Mindemellett a Beszállítói Akadémia a potenciális új partnerek számára lehetőséget ad arra, hogy a Lidl beszerzőitől kötetlenebb formában, akár személyes egyeztetések keretében tájékozódjanak vállalatunk elvárásairól és az együttműködés jövőbeli lehetőségeiről.

#### 2018-ban a Beszállítói Akadémia „Bio és Mentés Nap”, valamint „Prémium Nap” alkalmi a bio-, glutén- és cukormentes, valamint prémium termékek hazai trendjeivel ismerkedtek meg a résztvevők.

### PROCACAO projekt - A Lidl nemzetközi szinten támogatja a beszállítók tudatosnővelését

A kakaóbab a Lidl termékek egyik fontos alapanyaga, fenntartható termesztése nemcsak a biztos alapanyag-ellátottság, de az esőerdők megóvása szempontjából is kritikus.

A kakaó iránti növekvő igény miatt Elefántcsontparton – az egyik legjelentősebb kakaótermesztő országban – a kisebb ültetvényeken való termelést felváltotta a nagyüzemi gazdálkodás. Azért, hogy területeket szabadítsanak fel az új ültetvényeknek, a termelők illegális erdőirtásba kezdtek, melynek következtében számos faj élőhelye elpusztult.

Annak érdekében, hogy a kakaótermesztők megismerhessék a fenntartható mezőgazdasági jó gyakorlatokat, a Lidl központilag kezdeményezte a PROCACAO mezőgazdasági iskola létrehozását Elefántcsontparton, ami 2012-ben meg is valósult. Az oktatásban részt vevők elsajátíthatják a modern, környezetbarát termelés módszereit, melynek segítségével nagyobb, biztonságosabb megélhetést jelentő termelési hozam érhető el, és kisebb veszélyt jelent a biodiverzitásra is.

A program rendkívül sikeres, az érintett szervezetek a programot önállóan tudják működtetni, így a Lidl támogatása 2019 végén lezárult.

### A Procacao sikerei számokban



**18 000**  
Képzett  
kakaótermesztő



**8 000**  
Képzés



A PROCACAO projektről bővebben honlapunkon tájékozódhat.

### Együttműködésre épülő folyamatos fejlődés

Több fenntarthatósági vállalásunkhoz kapcsolódóan szorosan együttműködünk partnereinkkel, és támogatjuk őket abban, hogy a megfogalmazott elvárásokat sikeresen tudják teljesíteni. A REset Plastic műanyag csomagolásokra vonatkozó stratégiánk megvalósításában minden saját márkás termék gyártó partnerünk részt vesz. Számukra olyan részletes formai útmutatót állítottunk össze, amellyel átláthatóvá tettük a lehetséges műanyagcsökkentési intézkedéseket és újrahasznosítási eljárásokat. Saját márkás termékeink hozzáadott só- és cukortartalmának optimalizálásához is kiemelt hangsúlyt fektetünk az együttműködésre, amely a folyamatos minőség- és termékfejlesztésünk alapja (lásd: Magas minőségű termékek és termékbiztonság c. fejezet).

A lehető legmagasabb termékminőség biztosításához fontosnak tartjuk, hogy beszállítóink nemzetközileg elismert szabványok szerint működjenek. Támogatjuk a jogszabályi követelményeken túlmutató, magas minőségi és élelmiszer-biztonsági követelményeknek való megfelelést, és független, akkreditált tanúsító szervezetek közreműködésével rendszeresen auditáljuk a partnerek teljesítményét. Az ellenőrzések során megállapított fejlődési lehetőségek alapján intézkedési tervek készülnek, amelyek segítik a teljesítmény folyamatos fejlesztését.



#### Zöldség és gyümölcs beszerzési politikánk – közös fejlődés a minőség jegyében

A friss, minőségi kínálat biztosításához a zöldség- és gyümölcsstermékeink kiemelt figyelmet igényelnek, hiszen érzékenyek a raktározási és hűtési, valamint az éghajlati körülményekre. Éppen ezért termelőink felügyeletét és támogatását különös fontossággal kezeljük. Beszállítóinkkal nyitott és építő jellegű visszajelzési kultúrát ápolunk, melynek célja, hogy azonosítsuk és kiaknázzuk a zöldség- és gyümölcsbeszerzési politikánk fejlesztési lehetőségeit.

A termelési időszak végén partnereinkkel megbeszélést tartunk, hogy a termék-előállítási folyamatokra vonatkozó beszállítói tapasztalatokat felülvizsgáljuk, majd eredményeit hasznosítsuk a beszerzési gyakorlataink fejlesztésében.

Zöldség és gyümölcs beszerzési politikánkról bővebben honlapunkon tájékozódhat.



## 7

## Üzemeltetés és Folyamatok

<b>7.1. Vállalati környezeti menedzsment</b> .....	<b>30</b>
7.1.1. Klímavédelem az üzemeltetési és üzleti folyamatokban .....	31
7.1.2. Élelmiszer-hulladék visszaszorítás .....	33
<b>7.2. Munkavállalók iránti felelősségvállalás</b> .....	<b>35</b>
7.2.1 Biztonságos és egészséges munkahely .....	35
7.2.2. Versenyképes fizetés és juttatások .....	37





GRI 103-1 103-2 103-3

## SDG fő- és alcélok



7.3. Világviszonylatban megduplázzuk az energiahatékonyság fejlesztésének ütemét.

→ **Energiacéljaink, energiahatékonysági intézkedéseink és eredményeink.**  
[31-32. oldal](#)



12.5. Jelentősen csökkentjük a hulladéktermelést megelőzés, csökkentés, újrahasznosítás és újra használat révén.

→ **Intézkedéseink az élelmiszerhulladék visszaszorítására és hasznosítására.**  
[33-34. oldal](#)

## 7.1. Vállalati környezeti menedzsment

Az erőforrások túlzott és pazarló fogyasztása, illetve a klímaváltozás olyan globális fenntarthatósági kihívást jelentenek, amelyek hosszú távú hatásai összetettek és kiszámíthatatlanok. A következő évtizedben ezek a környezeti kockázatok alapvetően befolyásolják a vállalatok és a társadalom tagjainak életét. Felelős gazdasági szereplőként fontosnak tartjuk, hogy megértsük és kezeljük a működésünkben származó környezeti kockázatokat. Mindez nemcsak az erőforrások hosszú távú elérhetőségét és a természeti környezet védelmét segíti, hanem egyúttal a közösségek életminőségének és megélhetésének biztonságát is.

Elkötelezettek vagyunk, saját működésünk környezeti hatásait minimalizáljuk. Az infrastruktúra, az épületek és működési folyamataink felelős kialakítása, munkavállalóink tudatosságának növelése olyan tényezők, amelyekre közvetlen befolyással vagyunk, és támogatni tudják a környezettudatos működésünket. Intézkedéseink a klímavédelemre és az élelmiszer-hulladék megelőzésére fókuszálnak. Az energiahatékonyság javításával csökkentjük az üvegházhatású gázok kibocsátását. Az élelmiszerek kapcsán célunk, hogy a lehető legkevesebb menjen kárba, az esetlegesen keletkező felesleg pedig hasznosításra kerüljön.

Az energiafelhasználásunk tudatos fejlesztését 2016 óta az ISO 50001 sztenderd szerinti energi irányítási rendszer segíti. Az Energiapolitikánkban megfelelően stratégiai és éves szintű operatív energiahatékonysági célkitűzéseket fogalmaztunk meg. A végrehajtott intézkedésekkel jelentős mennyiségű energiát és szén-dioxid-kibocsátást tudunk megtakarítani; ezt az építési osztályunk a működési helyszínek bevonásával folyamatosan felülvizsgálja.

Az élelmiszer-pazarlás visszaszorításáért a termékeink útjának minden szakaszában igyekszünk fellépni. Intézkedéseink kiemelten kezelik a rövidebb fogyaszthatósági idejű friss zöldség- és gyümölcs termékeket. Odafigyelünk a napi fogyasztáshoz igazodó mennyiségek rendelésére és a termékek fogyaszthatósági időn belüli értékesítésére, és mindent megteszünk azért, hogy az értékesítésből kivont termékek hasznosításra kerüljenek. A zöldség-gyümölcs beszerzés irányelveit összefoglaló Beszerzési Politikánk magas minőségi követelményei segítik az élelmiszer-hulladék keletkezésének felügyeletét és visszaszorítását. A rendelési folyamat és értékesítés optimalizálásáért az árugazdálkodási és értékesítési csapatunk felelős, a megfelelő hasznosítást a logisztikai központban dolgozó hulladékgazdálkodásért felelős munkatársunk felügyeli.



## GRI 302-3

### 7.1.1. Klímavédelem az üzemeltetési és üzleti folyamatokban

Saját működésünk szén-dioxid-lábnyomának legjelentősebb részét az épületek, azaz az üzletek, a logisztikai központok és az irodaház energiafogyasztása eredményezi. Intézkedéseinkkel folyamatosan törekszünk az energiahatékonyság javítására, amivel a karbonkibocsátásunkat is csökkenteni tudjuk.

#### ISO 50001 szabvány szerinti energiairányítási rendszerünk




Vállalatunk 2016-ban vezette be az ISO 50001 szabvány szerinti energiairányítási rendszert, amely valamennyi működési helyszínünkre (beleértve az üzleteket, a logisztikai központokat és a központi irodaházat) egységesen kiterjed. A rendszert a DEKRA Certification GmbH független tanúsító szerv 2019-ben újabb három évre tanúsította.

Az energiairányítási rendszer részeként kidolgoztuk a Lidl Magyarország energiapolitikáját, amelybe belefoglaltuk a Lidl vállalatcsoport-szintű energiacéljainak hazai megvalósítását. Stratégiai céljainkat éves operatív célkitűzésekre bontjuk le, teljesítésük érdekében cselekvési terveket dolgozunk ki.

### Energiahatékonysági teljesítményünk nyomon követése

Kiemelt célunk az energiahatékonysági teljesítményünk folyamatos fejlesztése. A rendszeres értékeléshez energiaintenzitási mutatókat használunk, amelyek a teljes energiafogyasztásunk legnagyobb hányadát jelentő villamos energia hatékony felhasználását követik nyomon. A mutatók felülvizsgálata alapján fogalmazzuk meg törekvéseinket és hajtunk végre intézkedéseket annak érdekében, hogy javítsuk energiahatékonysági teljesítményünket. Az üzleteink teljes eladási területére eső villamosenergia-fogyasztás alakulását is mutatószám segítségével vizsgáljuk. Elkötelezettségünket igazolja, hogy az elmúlt két év során vállalati bővülésünk ellenére eredményesen csökkentettük az eladási területre eső energiafogyasztásunkat.

#### A Lidl Magyarország stratégiai energiacéljai

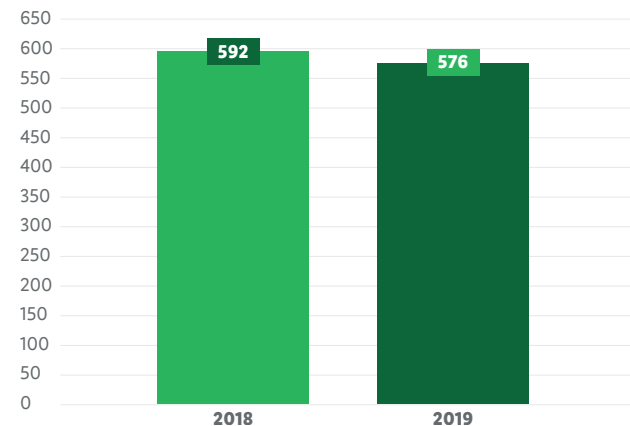
1.	2.	3.
		
<b>Az ISO-tanúsítás kiterjesztése</b>	<b>Az energiahatékonyság növelése</b>	<b>Az átláthatóság fokozása</b>
Megvalósult 2016-ban.	Folyamatos, éves intézkedések.	Energiagazdálkodási folyamatok létrehozása, működtetése.



#### Fajlagos villamosenergia-felhasználásunk alakulása



#### Eladási területre eső teljes energiafogyasztás (kWh/m<sup>2</sup>)



Lidl-mutatószám	2018	2019
Eladási területre eső teljes energiafogyasztás (kWh/m <sup>2</sup> )	592	576

GRI 302-4 305-5

## Energiahatékonysági intézkedéseinkkel elért energiamegtakarítás<sup>5</sup>

A 2018-as és 2019-es pénzügyi évekre két operatív célt fogalmaztunk meg: üzleteinkben folyamatosan kiépítjük a villamos fogyasztásmérést, valamint intézkedéseinkkel új energiamegtakarításokat érünk el.

Célok	Energiamegtakarításra vonatkozó éves operatív célok <sup>6</sup>			
	2018		2019	
Eredmények	Energiafogyasztás-csökkentés		CO2-kibocsátás-megelőzés	
	2018	2019	2018	2019
	5 306 264 kWh	2 969 497 kWh	1937 tonna	1098 tonna
Intézkedések	<ul style="list-style-type: none"> <li>LED világítási rendszer kiépítése</li> <li>hűtőládák cseréje</li> <li>hagyományos fénycsövek cseréje energiatakarékos LED világításra</li> <li>logóvilágítás cseréje LED-re</li> <li>bolti kiemelő spotlámpák cseréje LED-re</li> <li>energiafogyasztás folyamatos elemzése</li> </ul>			

## Intézkedéseink az energiafogyasztás csökkentésére

Az ISO 50001 rendszer bevezetése óta számos intézkedést hajtottunk végre, amelyek elsősorban az üzleteink és a berendezések villamosenergia-felhasználásának csökkentését célozták. Az energiamegtakarításnak köszönhetően a boltok szén-dioxid-kibocsátását is mérsékeljük.

Az elmúlt két évben az üzletmodernizáció részeként megkezdődött a világítási rendszerek korszerűsítése, amivel nagymértékben csökkentettük energiafogyasztásunkat és szén-dioxid-kibocsátásunkat. A hagyományos fénycsövek, logóvilágításokat és bolti kiemelő spotlámpákat LED-es berendezésekre cseréltük. 2019 végéig minden üzletünk eladóterében korszerű LED világítási technológiát alkalmazunk.

Üzleteinkben a mélyhűtő ládák és hűhűtők folyamatos cseréje zajlik, a régebbi típusú hűtőinket energiahatékonyabb, LED-es világítású készülékekkel helyettesítettük. Mindemellett kiemelt figyelmet fektetünk a hűtőberendezések ütemezett leolvasztására is a jobb energiafelhasználás érdekében.

Mára minden üzletünkben intelligens épületfelügyeleti rendszert működtetünk, amely a hatékony, lehető legenergiatakarékosabb szellőzés- és világításvezérléséért felelős. Az épületfelügyeleti rendszer többek között lehetővé teszi a nyitvatartási időn kívüli takarékos energiafelhasználást, valamint a vízhasználat optimalizálását. A rendszer működését

folyamatosan felülvizsgáljuk, és szükség esetén módosítjuk.

Az energiacsökkentés érdekében kétlépcsős fotocellás bejárati és kijárati ajtókat alkalmazunk, valamint gépészeti rendszereinket is átalakítjuk. Hosszú távú stratégiai célunk a földgázhasználatról való áttérés villamosenergia-alapú hőszivattyús megoldásra. A technológiát már több üzletünkben is alkalmazzuk, új áruházak építésekor minden esetben hőszivattyús rendszert építünk be. Az új rendszerrel működő első épület tervei 2009-ben készültek, gázkazános boltjaink esetében vizsgáljuk a technológia bevezetésének szükségességét és lehetőségeit.

Energiafogyasztási adataink értékelését dedikált csapatunk folyamatosan végzi. Az elemzések során azonosított kiugró vagy szokatlan fogyasztási értékek okát megvizsgálják, a szükséges intézkedések végrehajtása a regionális irányítási központok segítségével történik.

A Lidl Magyarország környezeti lábnyomának csökkentésében fontos szerepe van a logisztikai folyamatokhoz kötődő környezeti terhelés minimalizálásának. A szállítási folyamatainkat optimalizáljuk, az áruszállító teherautók kihasználtságát törekszünk a lehető legmagasabban tartani. A logisztikai központokban is működik belső épületfelügyeleti rendszer a raktárépületek energiafelhasználásának irányítására.

<sup>5</sup> Az energiamegtakarítás számításának alapját a 2017-ben (bázisév) mért értékek képezik. A számítás az energetikai szakreferens által szolgáltatott kibocsátási faktor (CO2-ekvivalens) alapján történt. A kibocsátási faktor tartalmáról a Lidl nem rendelkezik bővebb információval.

<sup>6</sup> Az intézkedések csak az áruházakra vonatkoznak.

## Hungária körüli „zöld” áruházunk hővisszaforgatással és hulladékhő-hasznosítással üzemel

Az üzlet egyik innovatív megoldása a hővisszanyerő hűtési-fűtési technológia alkalmazása, melynek segítségével a temperált levegő energiáját megőrizzük, és a terekből elszívott levegővel hőcserélőn keresztül a friss, befűjt levegőt előfűtjük vagy előhűtjük.

Üzletünkben a hűtéstechikai berendezések egy egyesített rendszert alkotnak, melynek segítségével a hűtőkörfolyamat során keletkező összes hulladékhő összegyűjthető. Ezt a hőmennyiséget télen az áruház fűtésére fordítjuk, nyáron pedig az épületből kivezelve csökkentjük a hűtési igényeket, melyeket levegő-víz hőszivattyú fedez. A hőszivattyú és a hűtőbútorok is csökkentett mennyiségű, természetes hűtőközeggel működnek, amely nem jelent veszélyt a légkörre. A felhasznált közeg globális felmelegedési potenciálja töredéke a hagyományos hűtőközegekének.

A Lidl Magyarország budapesti, Hungária körüli üzlete innovatív megoldásait hazai és nemzetközi körökben is díjazták: az Energy Globe magyarországi versenyen szerzett elismerés mellett a „Legkörnyezetbarátabb üzlet” kategóriában is az Év Boltja lett, valamint a Trade Magazin SuperStore díját is elnyerte.



Díjainkról bővebben honlapunkon tájékozódhat.







### 7.1.2. Élelmiszer-hulladék visszaszorítása

A Lidl Magyarország mindent megtesz azért, hogy a megmaradó zöldség-gyümölcs, pékáru és hústermékek ne végezzék hulladékként.

#### Törekvéseink az élelmiszerfelesleg-képződés csökkentésére

Az élelmiszerhulladék-képződés visszaszorítása érdekében már rendelési folyamatunknál is kiemelt figyelmet fordítunk arra, hogy a keresletnek megfelelő termékmennyiség érkezzon üzleteinkbe. Árugazdálkodásért felelős osztályunk a beszerzéssel együttműködve határozza meg és folyamatosan felülvizsgálja a keresletnek megfelelő rendelési mennyiséget. Mindemellett a zöldségek és gyümölcsök esetében hatékony logisztikai tervezéssel biztosítjuk áruink frissességét és minőségét, ezáltal az élelmiszer-veszteség elkerülését.

Ahhoz, hogy megelőzzük az élelmiszer-felesleg keletkezését, szükség van arra, hogy folyamatosan felügyeljük, felülvizsgáljuk és optimalizáljuk a rendelési folyamatokat és a termékek fogyaszthatósági idejét áruházba érkezésüket követően is.

A friss áru diszponálási folyamata alatt nap mint nap számos olyan kritikus döntés születik, amely hatással van a keletkező élelmiszer-hulladék mennyiségére. Annak érdekében, hogy ezt mennyiséget csökkentjük, törekszünk a folyamat során hozott, korábban emberi mérlegelésen múló döntések teljes körű automatizálására. A cél érdekében a Lidl egy olyan Mesterséges Intelligencia alapú rendszert alkotott meg, amelynek segítségével jelentősen csökkenthetjük az áruházlánc ökológiai lábnyomát. A fejlesztés a tavalyi évben elnyerte az év digitalizációs projektje elismerést.

Az élelmiszerhulladék-képződés csökkentése érdekében bevészavathatósági időt követő rendszert alkalmazunk. A rendszer támogatásával áruinkat termékspecifikusan, teljes életciklusuk során figyeljük, és szükség esetén a fogyaszthatósági, illetve minőségmegőrzési időben még megfelelő, de ahhoz meghatározott rend szerint közeli termékeket kedvezményesen értékesítjük. Friss hús- és csomagolt beszállítói pékáru-termékeinket 50%-os kedvezménnyel értékesítjük a fogyaszthatósági idő utolsó napján.

### Munkavállalóink tudatosság-növelése és bevonása

Az energiahatékonysági kezdeményezéseinkbe munkatársainkat is bevonjuk. Éves rendszerességgel szervezünk dolgozói ötletversenyeket, a mindennapokban pedig tájékoztató plakátok segítségével hívjuk fel a figyelmet energiahatékonysági célkitűzéseinkre és munkatársaink részvételének fontosságára. Az energiahatékonyság elérésével kapcsolatban oktatást is szervezünk minden új belépő dolgozónak. Annak érdekében, hogy mindennapi munkájuk során hasznosíthassák a tanultakat, a képzés témáját az adott munkavállaló szakterületéhez igazítjuk.



### Vásárlóinkkal közösen az élelmiszer-pazarlás visszaszorításáért

Az élelmiszer-hulladék csökkentésének jelentőségére vásárlóink figyelmét is felhívjuk. 2018 nyarán a Lidl Magyarország „Egyből több” elnevezéssel online receptversenyt hirdetett, ahol a résztvevők olyan kreatív receptötleteket oszthattak meg egymással, amelyek megoldást nyújtanak az ételmaradékok újrahasznosítására, és ezáltal a pazarlás csökkentésére. Mindemellett vállalatunk rendszeresen tesz közzé a háztartásokban egyszerűen alkalmazható, hasznos tippeket közösségimédia-felületein az élelmiszer-hulladék csökkentésére.



A Lidl Magyarország környezetvédelmi tevékenységeiről bővebben honlapunkon olvashat.

## Élelmiszer-hulladék hasznosítása

Célunk, hogy megelőzzük az élelmiszer-felesleg keletkezését, ugyanakkor fontos számunkra, hogy vásárlóink széles és biztonságos termékínálattal találkozzanak, éppen ezért teljes mértékben nem tudjuk kiküszöbölni a felesleget. Intézkedéseinkkel teszünk azért, hogy a keletkezett élelmiszer-felesleg hasznosításra kerüljön: a zöldség-gyümölcs és a pékáruk egy része komposztálásra kerül, a fennmaradó rész az állati eredetű termékekkel együtt (beleértve a hús- és tejtermékeket) biogáz üzemben erjesztéssel kerül újrahasznosításra.

Partnereink számának bővítésével értük el, hogy egyre növekvő arányban adományozunk forgalomból kivont zöldséget, gyümölcsöt és pékárut többek között állatkertek és vadászegyesületek részére. Törekvéseinknek köszönhetően 2018-ban csaknem 750 tonna, 2019-ben már több, mint 1300 tonna feleslegessé vált élelmiszert adományoztunk. Mindemellett a jövőben is kiemelt figyelmet fordítunk a keletkező élelmiszer-maradék mennyiségének visszaszorítására. Az együttműködések szigetszentmiklósi, székesfehérvári és hejőkürti logisztikai központjainkon keresztül valósulnak meg, így országszerte láthatjuk el a szervezeteket állati takarmánnyal.

## A Lidl Magyarország intézkedései az élelmiszer-hulladék visszaszorítására és hasznosítására



**Az újrahasznosítható szerves hulladékok teljes mennyiségét visszajuttatjuk a körforgásba erjesztéssel vagy komposztálással.**



GRI 103-1 103-2 103-3 403-1 403-2 403-8

## SDG fő- és alcélok



1.2. Legalább felére csökkentjük az egyes nemzeti meghatározások szerinti szegénységben élő férfiak, nők és gyermekek arányát.

→ **Versenyképes fizetések és javadalmazás.** [38. oldal](#)



3.8. Elérhetővé tesszük a minőségi egészségügyi alapszolgáltatásokat.

→ **Lidl Egészségprogram és egyéb egészségmegőrző programjaink.** [36. oldal](#)



5.5. Biztosítjuk a nők teljes és hatékony részvételét, továbbá esélyegyenlőségét a vezetésre a döntéshozatal minden szintjén a politikában, a gazdaságban és a közéletben.

→ **A Lidl Magyarország aláírta az ENSZ nők szerepének erősítését célzó irányelvét (WEPs).** [39. oldal](#)



8.5. Elérjük a nők és férfiak teljes körű, termelékeny, jövedelmező és tisztességes foglalkoztatását, továbbá az egyenlő bért az egyenlő értékű munkáért.

→ **Kiemelkedő juttatások** [39. oldal](#)

8.8. Megvédjük a munkához fűződő jogokat, támogatjuk a biztonságos és megbízható munkakörülményeket minden dolgozó számára.

→ **Saját fejlesztésű munkahelyi egészségvédelmi és biztonsági irányítási rendszerünk.** [35-36. oldal](#)



10.3. Egyenlő esélyeket biztosítunk és csökkentjük az egyenlőtlenségeket.

→ **Egyenlő és fair bánásmód a fizetések területén.** [39. oldal](#)

## 7.2. Munkavállalók iránti felelősségvállalás

Napjainkban a munkaerőpiac fokozódó kihívásai jelentik a Magyarországon működő vállalatok számára az egyik legjelentősebb próbatételt. A Lidl Magyarországnál tudjuk, hogy munkatársaink tapasztalata és elkötelezettsége nélkülözhetetlen áruházláncunk sikeréhez, illetve ahhoz, hogy vásárlóinkat a lehető legmagasabb minőségben szolgáljuk ki. Célunk, hogy dolgozóink hosszú távon is megbízható, vonzó munkahelyként tekintsenek ránk. Felelős munkáltatóként a visszajelzéseken alapuló vállalati kultúra, az egyenlő és megkülönböztetésmentes bánásmód elveit valljuk, ahol munkatársainknak lehetőségük van az egyéni fejlődésre és előrelépésre.

Felelősséget vállalunk azért, hogy kollégáink munkáját versenyképes fizetéssel és juttatásokkal ismerjük el, és a lehető legjobb munkakörnyezetet biztosítsuk, amely támogatja a fizikai és mentális egészség megőrzését. A HR-osztályunk folyamatosan dolgozik a foglalkoztatási feltételek fejlesztésén. HR-stratégiánk lényeges eleme a folyamatos, piaci átlagot meghaladó bérfejlesztés, amelyet egyéb béren kívüli juttatásokkal egészítünk ki. Munkavállalóink jóllétét nemcsak a munkavégzés keretein belül igyekszünk biztosítani, de törekszünk a munkáltatói jogkörünkön túl is hozzájárulni egészségük megőrzéséhez, a munka és magánélet közti egyensúly fenntartásához. Minden munkatársunknak, függetlenül a munkavégzés helyszínétől, biztonságos, a fizikai és mentális egészséget nem veszélyeztető munkakörülményeket biztosítunk.

A foglalkoztatáshoz, javadalmazáshoz és egészségmegőrzéshez kapcsolódó területekért a HR-osztályunk felelős. Megközelítésünk folyamatos fejlesztéséhez éves felmérés keretében munkavállalóink közvetlen visszajelzést adhatnak. A különböző visszajelzések során kapott információk összesítést követően a megfelelő területekhez becsatornázásra kerülnek és a következő évi értékelés során ezt figyelembe vesszük. A biztonságos munkavégzés feltételeinek biztosításáért vállalatunk munkahelyi egészségvédelmi és biztonsági rendszert működtet, amelynek irányítását a munka- és tűzvédelmi osztályvezető végzi. A vonatkozó belső politikánk betartása a vezetőség irányítása és ellenőrzése mellett minden munkatársunk számára kötelező.

### 7.2.1. Biztonságos és egészséges munkahely

A Lidl Magyarország célja a biztonságos, egészséget nem veszélyeztető munkahelyi körülmények kialakítása és fenntartása minden munkavállaló számára. A jogszabályi előírásoknak és szabványoknak, valamint belső integrált minőség-, munka- és környezetvédelmi politikáinknak megfelelő munkafeltételek biztosítása érdekében saját fejlesztésű munkahelyi egészségvédelmi és biztonsági irányítási rendszert üzemeltetünk. A rendszer minden működési helyszínünkre (üzletek, logisztikai központok és központi irodaház) és munkavállalóink 100%-ára kiterjed. Megfelelő működését belső ellenőrzések, valamint éves szinten független külső szervezet ellenőrzései biztosítják.

Az irányítási rendszer részeként rendszeres kockázatértékelést és munkavédelmi bejárásokat végzünk a lehetséges veszélyek azonosítására, melyek során minden esetben szakképzett munkavédelmi szakember jár el. Korszerű technikai eszközök, berendezések, technológiák felkutatásával és rendszerbe állításával is törekszünk a kockázatok minimalizálására. A munkavállalók veszélyesnek ítélt helyzet észlelése esetén ezt jelenteni és a munkát felfüggeszteni kötelesek. A munkavégzéssel kapcsolatos veszélyek és veszélyhelyzetek, valamint a személyi és anyagi károk bejelentésére mindenki számára elérhető bejelentőrendszert üzemeltetünk. A munkavédelmi incidensek kivizsgálását minden esetben munkavédelmi szakember végzi.





GRI 103-2 403-1 403-2 403-3 403-4 403-5 403-6 403-7

A munka- és tűzvédelmi szabályok betartását a működési helyszíneinken munkát végző partnereinktől (például alvállalkozók, szerződéses partnerek) is elvárjuk, amit a szerződéseinkben is rögzítünk.

Minden régióban munkavédelmi képviselőket képeztünk, akiket munkatársaink bármikor felkereshetnek munkavédelmi témájú észrevételeik és javasataik kapcsán. A javaslatok, valamint a bejelentések és bejárások tapasztalatai a munkavédelmi osztályvezetőhöz kerülnek továbbításra, aki a régiós munkavédelmi szolgáltató bevonásával fejlesztési lehetőséget dolgoz ki. A munkavédelmi képviselők részt vehetnek a munkavállalóktól érkező bejelentések és az esetleges balesetek kivizsgálásában is. Ezenfelül az éves elégedettségfelmérésünk keretében a munkakörülményekkel kapcsolatban is visszajelezhetnek munkatársaink.

Törekszünk a munkavédelmi szemlélet tudatos fejlesztésére munkatársaink körében, ennek fontosságát a belső kommunikációinkban is hangsúlyozzuk.

Munkavédelmi eredményeink javítása érdekében belépéskor, illetve rendszeres időközönként olyan egészségvédelmi és biztonsági oktatásokat tartunk, amelyek megelőzik a sérüléseket és egészségkárosodásokat. A munka- és tűzvédelmi oktatásokat a bolti dolgozók számára online felületen tartjuk, logisztikai központjainkban dolgozó munkatársainkat külső partnerek oktatják, míg a központ munkatársai videó formájában kapják meg az anyagot. Az oktatási anyag a vállalat intranet felületén elérhető a munkavállalóink számára.

### A Lidl Magyarország munkavállalói képzései a munkahelyi egészség és biztonság területén

1. Munka- és tűzvédelmi oktatás
2. ADR oktatás – üzletek új belépő dolgozóinak, raktári kommissziósoknak
3. Targoncakezelői biztonsági oktatás
4. Elsősegélynyújtó oktatás
5. Karbantartók oktatása
6. Tűzjelző központ kezelése



2016 tavasza óta a Lidl Egészségprogram – az irányítási rendszert kiegészítő önkéntes, munkavállalói egészséget előmozdító program – a munkahelyi feltételeken túlmutatóan is támogatja az egészségmegőrzést. A program keretében munkavállalóink számára éves szinten nagy értékű, komplex egészségügyi szolgáltatást biztosítunk. Egészségbiztosítási csomagunknak köszönhetően munkavállalóink országsszerte magánklinikai környezetben részesülhetnek ingyenes orvosi ellátásban, amely prevenció és diagnosztikai vizsgálatokra, ambuláns és egynapos műtétekre egyaránt kiterjed. A programokat vállalati egészségnagykövetek támogatják, népszerűsítik, a felmerülő kérdésekkel is hozzájuk fordulhatnak a munkavállalók.

Az egészségmegőrzést egyéb szolgáltatásokkal és programokkal is támogatjuk. A központi irodaházban, a logisztikai központokban és az üzletekben egyaránt, a munkavállalói igényeket figyelembe véve törekszünk az ergonomikus munkakörnyezet kialakítására. Magas létszámú – a törvényi előírások feletti – képzett elsősegélynyújtó munkavállalót foglalkoztatunk. Törvényben nem szabályozott, de a vállalat fontosnak találta evakuációs segítők képzését is. Munkavállalóinknak lehetőséget biztosítunk sportprogramokon

való ingyenes részvételre is, valamint évente rendezünk sportnapot a központban dolgozók számára. A logisztikai központok és áruházak munkatársai, illetve hozzátartozóik minden évben családi napokon vehetnek részt. Mindemellett figyelmet fordítunk a folyamatos tudatosságnövelésre. A központi irodaház, a raktárak és az áruházak szociális helyiségeiben kihelyezett figyelemfelhívó plakátjaink mindig egy új, fontos egészségügyi témára, valamint a megelőzés és a szűrések fontosságára hívják fel a kollégák figyelmét.

### Bizalmi személyek a Lidl-nél

Nemcsak a fizikai, de a mentális egészség megőrzésére is odafigyelünk. A Lidl Magyarország minden dolgozója számára rendelkezésre állnak a vállalat bizalmi személyei, akik független, coaching módszertanokkal dolgozó munkatársaink. A bizalmi személyekhez kollégáink anonim módon fordulhatnak problémáikkal vagy panaszaiikkal, amelyek szükség esetén a HR-vezetőnk részére is közvetítésre kerülnek.

GRI 103-3

## 7.2.2. Versenyképes fizetés és juttatások

A Lidl Magyarországnál fontos számunkra, hogy napról napra eredményesebbek legyünk. Ez csak úgy valósulhat meg, ha odafigyelünk munkavállalóinkra, tisztelettel és egyenlően bánunk egymással, és elismerjük munkatársaink erőfeszítéseit. Mindezt nem csak szavakkal, hanem versenyképes bérekkel és juttatásokkal is biztosítjuk. Nagy figyelmet fordítunk munkatársaink egyéni fejlesztésére és képzésére, valamint lehetőséget biztosítunk a szakmai előrelépésre is. Munkatársainkra hosszú távon számítunk, ezért törekszünk a pozitív munkáltatói márka kiépítésére.

### A Lidl munkáltatói értékei



**Dinamizmus**



**Megbízhatóság**



**Teljesítményorientáltság**



**Fair bánásmód**

- izgalmas és változatos karrierutak
- szakmai előrelépési lehetőségek
- komplex fejlesztési programok vezetőknek
- nemzetközi karrierlehetőségek
- személyre szabott képzések, tréningek (tréner- és mentorprogramok)
- rendszeres továbbképzések
- tudásmegosztás a szervezeten belül (szakmai közösségek)
- piaci átlagot meghaladó, folyamatos bérfejlesztések
- a törvényi előírásoknál nagyobb mértékű kiegészítő juttatások
- munkavállalói egészség és jóllét támogatása
- rugalmas foglalkoztatási formák
- rendszeres munkavállalói elégedettségmérés
- dolgozói fórumok és érdekképviselet
- belső kommunikációs fejlesztések
- esélyegyenlőség és sokszínűség támogatása

### Díjaink és elismeréseink munkáltatóként 2019-ben



#### Megbízható Munkaadó minősítés 2019/2020

A Német–Magyar Ipari és Kereskedelmi Kamara (DUIHK) pályázatán munkatársaink munka- és életkörülményeiért, többek között a javadalmozás, a szociális-jóléti juttatások, az egészség és a munkakörülmények terén tett erőfeszítéseinket ismerték el.



#### A legjobb FMCG-munkahely Nívódíj – Kiskereskedelem kategória

2019 Legvonzóbb Munkahelye Díj 2. helyezés

A PwC Magyarország 2019-es felmérésében részt vevő 16–28 év közötti fiatalok szerint a Lidl a legjobb leendő munkahelyek közé tartozik.



#### Szerethető Munkahelyek Díj 2019

A Dreamjo.bs a munkatársak véleménye alapján díjazza a legjobb magyarországi vállalatokat. 2019-ben a nyertesek között helyet kapott a Lidl Magyarország is.



GRI 103-1 103-3 202-1

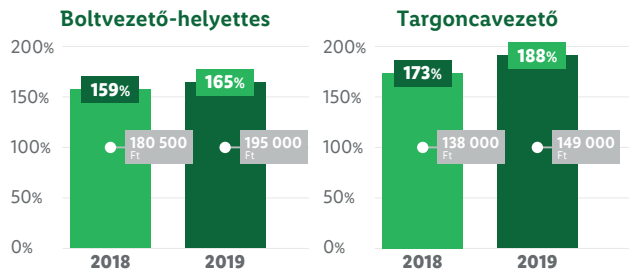
### Versenyképes fizetések és javadalmazás a Lidlnél

Büszkék vagyunk arra, hogy vállalatunk a 2018-as béremelési hullámot követően 2019. március 1-jétől ismét emelte a bolti és raktári dolgozóinak béréit.

A fizetések versenyképességéért tett erőfeszítéseinket mutatja, hogy a boltvezető, boltvezető-helyettes, bolti dolgozó, kommissiózó és targoncavezető pozíciókban dolgozó munkatársaink átlagos bruttó kezdő fizetése jelentősen meghaladja az aktuális hazai minimálbér és garantált bérminimum összegét. A kezdő átlagfizetések minden pozícióban női és férfi munkavállaló esetében megegyeznek.



A Lidl Magyarország munkavállalóinak biztosított béréfejlesztéseiről és a Lidl egészség- és kedvezményprogramról bővebben honlapunkon tájékozódhat.



### Kezdő átlagfizetések garantált bérminimumhoz vagy minimálbérhez viszonyított aránya

Működési helyszín	Pozíció	A százalékszámítás alapja	2018		2019	
			Átlagos bruttó kezdő bér (Ft / hó)	%	Átlagos bruttó kezdő bér (Ft / hó)	%
Üzletek	Boltvezető	Garantált bérminimum	449 000	248,8%	449 000	230,3%
	Boltvezető-helyettes	Garantált bérminimum	287 500	159,3%	321 000	164,6%
	II. Boltvezető-helyettes	Garantált bérminimum	260 000	144,0%	280 000	143,6%
	Bolti dolgozó	Garantált bérminimum	215 000	119,1%	240 000	123,1%
Logisztikai központok <sup>7</sup>	Kommissiózó	Minimálbér	235 500	170,7%	258 000	173,2%
	Targoncavezető	Minimálbér	239 000	173,2%	280 500	188,3%

	2018	2019
Bruttó minimálbér (Ft)	138 000	149 000
Bruttó garantált bérminimum (Ft)	180 500	195 000

A minimálbér és a garantált bérminimum Magyarország hatályos jogszabályai szerint a teljes munkaidőben foglalkoztatott munkavállalók számára kötelezően biztosított legkisebb bruttó alapbér. A minimálbér minden teljes munkaidőben foglalkoztatott munkavállaló esetében alkalmazandó, kivételt jelentenek a legalább középfokú iskolai végzettséget vagy szakképzettséget igénylő munkakörök, amelyekre a garantált bérminimum vonatkozik. Ezek mértékét a mindenkori kormány naptári évenként felülvizsgálja, és kormányrendeletben rögzíti.

<sup>7</sup> A logisztikai központokban az egyéb, fizikai munkakörben dolgozó munkavállalók béréit a jelentés nem tartalmazza, mert számuk nem szignifikáns.



## Esélyegyenlőség és tisztességes bánásmód

A fizetések területén nagy hangsúlyt fektetünk az egyenlő és fair bánásmódra. A munkabérek és a juttatások elszámolása, valamint kifizetése kiszámítható módon, mindig pontosan és időben történik. Az alapfizetések és javadalmazás meghatározásakor nem teszünk különbséget női és férfi munkavállalók között. Értékelő mechanizmusként a munkatársakkal szembeni magatartási alapelveink között is rögzített 4 szem elvét alkalmazzuk. A Lidl Magyarország minden női munkavállalója esetében - az egyéb fizikai munkakörben, bolti vagy raktári pozícióban foglalkoztatott dolgozótól a felső vezetésig bezáróan - elmondható, hogy az alapilletményeik és pótlékaik aránya a férfiakéhoz viszonyítva 100%, tehát megegyezik. A fizetésbeli különbségek kizárólag a munkakörtől, a Lidl-nél eltöltött időtől és a tapasztalattól függenek.

### Átlagos női alapilletmény és pótlékok aránya a férfiak átlagos alapilletményéhez és pótlékaihoz viszonyítva<sup>8</sup>

Munkavállalói kategória	Alapilletmények és pótlékok aránya	
	2018	2019
Felső vezetés	100%	100%
Szellemi munkakörben dolgozók	100%	100%
Fizikai munkakörben, boltvezetőként dolgozók	100%	100%
Egyéb fizikai munkakörben dolgozók	100%	100%

A Lidl Magyarország törekvése, hogy aktívan hozzájáruljon a nők munkahelyi előmozdításához, melynek egyik jelentős lépése, hogy 2020-ban aláírta az ENSZ nők szerepének erősítését célzó irányelvét (Women's Empowerment Principles – WEPs). A WEP az ENSZ Nők és az ENSZ Global Compact egyesített kezdeményezése. Ez az első olyan világméretű kezdeményezés, amely kifejezetten a nők beszerzési láncokban és vállalatokban történő előmozdításának és felhatalmazásának témájával foglalkozik.

A WEP kezdeményezésről bővebben a következő linken keresztül tájékozódhat.

## A WEP cégeknek és vállalatoknak szól, és a következő hét alapelvet foglalja magában:

	<b>1. alapelv</b> Nemi esélyegyenlőség kialakítása a vállalati kultúrában.		<b>2. alapelv</b> Egyenlő bánásmód nőkel és férfiakkal szemben a munkahelyen – emberi jogok és előítélet-mentesség támogatása.		<b>3. alapelv</b> Egészség, biztonság és jóllét biztosítása minden női és férfi munkavállaló részére.		<b>4. alapelv</b> A nők oktatásának, képzésének és szakmai fejlődésének támogatása.
	<b>5. alapelv</b> A nők szerepének erősítését célzó, a beszállító láncot érintő gyakorlatok, vállalatfejlesztési és marketingtevékenységek megvalósítása.		<b>6. alapelv</b> Esélyegyenlőség előmozdítása közösségi kezdeményezések és lobbizás révén.		<b>7. alapelv</b> Nemi esélyegyenlőség terén elért eredmények mérése és közzététele.		

	<b>Célok</b>	A Lidl Magyarország célul tűzte ki, hogy a női vezetők arányát a vállalaton belül évről évre növelje. A cél teljesülését évente a Talent Management folyamat keretén belül fogjuk nyomon követni, és a belső fejlesztési folyamatoknál is figyelembe vesszük.
	<b>Intézkedések</b>	A Lidl Magyarország 2020-ban aláírta az ENSZ nők szerepének erősítését célzó irányelvét (Women's Empowerment Principles – WEPs).

### Kiemelkedő juttatások dolgozóink számára

A munkavállalói béreket mind a teljes, mind a részmunkaidős, határozott és határozatlan idejű szerződéssel rendelkező munkavállalók esetében számos további juttatással egészítjük ki. Dolgozóink számára szülői szabadságot, a Lidl Egészségprogram keretében egészségügyi ellátásokat biztosítunk. Az éves elégedettségfelmérésünk eredményeit figyelembe véve életbiztosítási támogatásunkat 2019-ben átalakítottuk: nehéz helyzetbe kerülő kollégáinkat és családjukat egyszeri anyagi támogatások formájában segítjük daganatos megbetegedések esetén,<sup>9</sup> haláleset bekövetkeztekor,<sup>10</sup> illetve temetési támogatást is nyújtunk.

Vállalatunk a törvényi előírásokon felüli módon és nagyobb mértékben téríti a munkába járási költségeket is.

Tömegközlekedést használó munkatársaink számára a helyközi bérlet-támogatás esetén a rendelet által szabályozott 86% helyett 100%-os térítést biztosítunk, illetve jogszabály nem írja elő, de a helyi bérlet költségeit is juttatásként megtérítjük. Emellett Lidl-kártyát adunk munkavállalóinknak,<sup>11</sup> amelyre minden hónapban fix összegű, munkaóra-arányos támogatást biztosítunk. A támogatás összegét a Lidl áruházakban található termékek megvásárlására fordíthatják a kollégák.

2016 tavaszán indítottuk el a Lidl Munkavállalói Kedvezményprogramot. A program keretében akár 50% kedvezmény vehető igénybe többek között telekommunikációs, turisztikai, sport- vagy egészségügyi szolgáltatásokra. A partnereink listája folyamatosan bővül. A kiemelkedő bérezés mellett képzésekkel és különböző programokkal járunk hozzá munkatársaink mindennapjaihoz.



Egészségügyi ellátás Lidl Egészségprogram keretében



Lidl-kártya és Kedvezményprogram



Munkába járás költségének térítése



Egyszeri anyagi támogatások



Személyre szabott képzések, tréningek

<sup>8</sup> Az alapléren felüli bérpótlékokat minden munkavállalónknak a Munka Törvénykönyve szerint fizetjük ki.

<sup>9</sup> A támogatást minden olyan munkavállalónk igényelheti, aki legalább 3 hónapja a Lidl Magyarországnál dolgozik, és ő vagy közeli hozzátartozója (házastárs, élettárs, 18 év alatti gyermek) rosszindulatú daganatos megbetegedésben szenved.

<sup>10</sup> A Lidl Magyarország a támogatást 2020. 01. 01-től biztosítja a munkavállaló kedvezményezettjének, amennyiben a munkavállaló korábban írásban nyilatkozott személyéről.

<sup>11</sup> A juttatást nem biztosítjuk: új belépő munkavállalóinknak a belépést követő egy hónapos időszakban, kilépő kollégáinknak a kilépést megelőző egy hónapos időszakban, 30 napnál huzamosabb ideig távollévő dolgozóinknak.



## 8 Vásárló és Társadalom

<b>8.1. Termékkínálat tervezése</b> .....	<b>41</b>
8.1.1. Fenntartható termékek .....	41
8.1.2. Helyi beszerzés .....	43
8.1.3. Magas minőségű termékek és termékbiztonság .....	44
<b>8.2. Társadalmi értékteremtés</b> .....	<b>48</b>
8.2.1. Az ellátás biztonsága .....	49
8.2.2. Helyi fejlesztés .....	50
8.2.3. Feddhetetlen működés a Lidl Magyarországnál .....	51
8.2.4. Vállalati állampolgárság.....	52
8.2.5. Együttműködések.....	54



GRI 103-1 103-2 103-3 FP2

## SDG fő- és alcélok



12.2. Megvalósítjuk a természeti erőforrásokkal való fenntartható és hatékony gazdálkodást.

→ **Fenntartható és tanúsított termékeink kínálata.**  
41-43. oldal



## 8.1. Termékkínálat tervezése

A Lidl Magyarország számára a vásárlóink elégedettsége elsődleges fontosságú. „Minden jót, jó áron!” mottónknak megfelelően azért dolgozunk, hogy üzleteinkben mindenki számára elérhető áron minőségi termékek széles választékával találkozzanak vásárlóink. A fogyasztói igényekre figyelve alakítjuk ki a szortimentünket, melynél a termékbiztonság, a helyi és fenntartható forrásból történő beszerzés elvei kulcsfontosságúak számunkra. Intézkedéseink saját márkás termékeinkre fókuszálnak, amelyek minőségére és beszerzésére közvetlen hatással vagyunk.

A Lidl-nél a minőségbiztosítás legfontosabb alapfeltétele az élelmiszer-biztonság. A minőségi előírásainknak megfelelő termékeket a beszállítóinkkal szemben támasztott szigorú, törvényi előírásokon túlmutató követelményrendszer biztosítja. Az elvárásoknak való megfelelést külső független szervezetek segítségével ellenőrizzük, és termékeinket magunk is széles körű vizsgálatoknak vetjük alá. Innovatív és felelős vállalként elköteleztük magunkat a magyar családok tudatos táplálkozásának segítésében, ezért minőségfejlesztésünkben célul tűztük ki a termékkínálat egészségtudatos és speciális táplálkozási igényeknek megfelelő fejlesztését. Az élelmiszer-biztonságra és minőségfejlesztésre vonatkozó megközelítésünket és vállalásainkat a Lidl Táplálkozáskalauz állásfoglalásunkban tettük közzé. A magas termékminőség és biztonság mellett célunk, hogy vásárlóink számára elérhetővé tegyük a fenntartható forrásból származó, valamint a hazai termékek kínálatát.

A kínálat folyamatos fejlesztéséért, a termékminőség és termékbiztonság felügyeletéért a beszerzési osztály felel, a minőségbiztosítási osztályunk támogatói szerepet lát el. A változatos és minőségi szortiment kialakításában szorosan együttműködünk a beszállítóinkkal és figyelemmel követjük a változó vásárlói igényeket. Az azonosított potenciális fejlődési lehetőségeket törekszünk minél nagyobb arányban beépíteni a beszerzési gyakorlatunkba.

12 A fenntartható alapanyag-beszerzésre vonatkozó vállalásaink teljesülését a Földhasználat csökkentése c. fejezetben található táblázat tartalmazza.

## 8.1.1. Fenntartható termékek

### Fenntartható termékek széles kínálata

A Lidl Magyarország számára fontos, hogy a saját márkás termékei előállítási folyamata és az előállításakor hasznosított alapanyagok beszerzése is a fenntarthatósági alapelveket kövesse.<sup>12</sup> Kínálatunk kialakításakor a magas minőségű, biztonságos és fenntartható termékekre koncentrálnak, melyeket nemzetközileg széles körben elismert szervezetek tanúsításával is igazolunk. A tanúsítások az élelmiszer-előállítás vagy -termelés módjára vonatkoznak, a gazdálkodások minősítéskor környezeti és társadalmi szempontokat is figyelembe vesznek. A környezeti hatás csökkentése mellett a Lidl Magyarország célja a fenntartható termékek iránti igény kiszolgálása magas minőségű árucikkeivel.

A széles kínálat sikerét mutatja, hogy a Lidl Magyarország fenntarthatósági szabvánnyal rendelkező, saját márkás termékei értékesítésének árbevétele pozitív trendet mutat, 2018 és 2019 között 0,65%-kal növekedett. Az értékesített fenntartható termékek aránya 2018-ban 11,1%, 2019-ben 9% volt az értékesített saját márkás termékeket tekintve, ám a relatív csökkenés mögött a piacon egyedülinek számító, nagymértékű növekedésünk áll.



**2019-ben az értékesített saját márkás termékeink árbevételének 9%-a fenntartható termékekből származott.**







### Ökológiai gazdálkodásból származó bio termékeink

Törekszünk arra, hogy vásárlóink igényeinek megfelelően gazdagítsuk színes választékunkat biotermékekkel is: szortimentünkben a biotejtermékek, -tojás, -zöldség, -gyümölcs és -kávé mellett 2019-ben már helyben sültött biopékáruink is megjelentek.

Biotermékeink mindegyike ökológiai gazdálkodásból származik, előállításukat objektív ellenőrzési és tanúsítási szervezet végzi. Ennek köszönhetően a termékek nem tartalmaznak semmilyen káros vegyszert vagy adalékanyagot. A bioélelmiszereket „Ellenőrzött ökológiai gazdálkodásból származó” felirattal jelöljük. Állandó kínálatunk részét képező biotermékek mellett időszakosan forgalmazott, tanúsított áruk is megjelennek áruházunk polcain, 2018-ban 78-, 2019-ben 70-féle



időszakosan elérhető, saját márkás biotermékünk közül válogathattak vásárlóink.



### Fenntarthatósági tanúsítással rendelkező állandó termékeink száma (darab)



Fairtrade		Rainforest Alliance		UTZ		Bio		Bio Zöldség-Gyümölcs	
2018	2019	2018	2019	2018	2019	2018	2019	2018	2019
7	15	6	20	195	160	100	89	21	22

### Nézzük, milyen szigorú feltételeknek is kell megfelelniük a bio zöldség és gyümölcsöknek!

- Termesztésük során csak biológiailag lebomló vagy természetes szereket használnak fel.
- Kizárólag vegyszermentes alapanyagok felhasználásával készülnek.
- Előállításuk során tilos génmanipulált szervezeteket vagy azok származékait felhasználni (pl.: vetőmag, szaporítóanyag).
- A termőfölddel szemben támasztott elvárás, hogy legalább 3 éve nem kezelték vegyszerrel.
- A késztermékek (például bio zöldség vagy gyümölcs alapú levek, lekvárok) sem tartalmazhatnak semmilyen hozzáadott mesterséges anyagot.



## GRI 204-1

**A Lidl támogatja a környezettudatos táplálkozást**

A növényi alapú, húsmentes termékek egyre népszerűbbek a fogyasztók körében. A klíma- és állatvédelmi szempontokat szem előtt tartó vásárlóinkat vegán termékeink egyre szélesebb választékával segítjük abban, hogy kiegyensúlyozottan és változatosan táplálkozhassanak. A rostban, vitaminokban és ásványi anyagokban gazdag növényi készítményekből (például többféle ízesítésű humusz), valamint félkész és kész termékekből (például vegán tavaszi tekercs, szójadesszert) álló vegán kínálatunk 2019-ben a Next Level Meat saját márkás termékcsaládunkkal bővült.

A 100%-ban növényi alapú húspótló termékeink környezettudatos alternatívát kínálnak; a Lidl célja, hogy a burgerpogácsa és készítmény termékek előállításában keletkező szén-dioxid-kibocsátást semlegesítse. A karbonsemlegesség biztosítása érdekében a vállalat intézkedéseket határoz meg a termékek előállítási folyamatából eredeztethető szén-dioxid-kibocsátás megelőzésére és csökkentésére, valamint nyomon követi és összesíti a Next Level Meat burgerpogácsa és készítmény termékek szén-dioxid-kibocsátását, majd a kapott értéket klímavédelmi projekt támogatásával ellentételezi.

**8.1.2. Helyi beszerzés**

A Lidl Magyarország számára kiemelten fontos a hazai értékek, ezáltal a helyi beszállítók támogatása. 2013 márciusában indítottuk el a „Lidl a magyar beszállítókért” programunkat azzal a céllal, hogy növeljük a hazai beszállítóink számát, és még több magyar terméket kínálhassunk vásárlóinknak. A program eredményeként a belföldi beszállítóktól<sup>13</sup> beszerzett élelmiszereink értéke stabilan a teljes élelmiszer-beszerzésünk közel 60%-át jelenti: 2018-ban a teljes élelmiszer-beszerzési érték 59,2%-át, 2019-ben 58,9%-át tette ki.

**Mindezeneken felül, a magyar beszállítóktól vásárolt élelmiszerek beszerzési értéke nominálisan 24,4%-kal nőtt 2019-ben az előző évhez képest, amivel kiemelkedő mértékben járultunk hozzá a magyar gazdaság fejlődéséhez.**

<sup>13</sup> Helyi beszállító, akinek a székhelye a szerződés szerint Magyarországon van.



A klímavédelmi akcióval kapcsolatban bővebben honlapunkon tájékozódhat.

A magyar tradíciók megőrzése jegyében a Lidl Magyarország 2019 augusztusában létrehozta a Hazánk Kincsei márkát. Az állandó saját márkás kínálatunk részét képező, valamint időszakos ajánlatainkban is megjelenő termékek magyar partnereink közreműködésével, hazai alapanyagokból, tradicionális eljárással készülnek. A hazai ízeket kedvelő vásárlóink a Hazánk Kincsei márkanév alatt kiváló minőségű, hagyományos magyar termékekkel találkoznak áruházaink polcain.



**Next Level Meat burgerpogácsa és készítmény termékeink 100%-ban karbonsemlegesek.**

GRI 416-1

### 8.1.3. Magas minőségű termékek és termékbiztonság

A Lidl Magyarország számára alapvető fontosságú, hogy az üzleteinkben elérhető termékek a lehető legmagasabbminőségi és élelmiszer-biztonsági követelményeknek feleljenek meg. Saját márkás élelmiszertermékeink beszerzését és nyomon követését magas termékminőségi és -biztonsági követelmények alapján végezzük. Egyedülálló minőségirányítási rendszerünk részeként folyamatos párbeszédben vagyunk a szállítóinkkal, a termékeket saját szakértőink és független szervezetek is következetesen ellenőrzik. A minőségbiztosítással és minőség-fejlesztéssel kapcsolatos célkitűzéseinket a Táplálkozáskalauz állásfoglalásunkban tettük nyilvánosan elérhetővé.

#### Minőségbiztosítás a szállítóknál



A szállítók és gyártók minőségbiztosításban játszott kiemelt szerepe miatt a Lidl-nél különös figyelmet fordítunk a partnereink kiválasztására. A Lidl részére történő beszállítás feltétele az IFS (Higher Level) szabvány szerint tanúsított minőségirányítási rendszer működtetése, mindemellett elfogadjuk a BRC vagy FSSC szabványokat is. Szoros beszállítói együttműködésekkel keresztül segítjük partnereinket a megfelelésben és a folyamatos fejlődésben.

#### Saját márkás élelmiszertermékek vizsgálata

A termékek minőségi és élelmiszer-biztonsági ellenőrzésére minőségbiztosítási rendszert működtetünk. Célunk, hogy minden terméket megfelelő rendszerességgel és hatékonyan tudjunk ellenőrizni, ezért a vizsgálatok gyakoriságát élelmiszer-biztonsági kockázatértékelés alapján határozzuk meg. A rendszer irányításáért dedikált minőségbiztosítási osztályunk felelős, amelynek működése külső fél által tanúsított ISO 9001 szabvány szerint zajlik.

A saját márkás élelmiszerek vizsgálatok a belső minőség-ellenőrzési folyamatokon túlmenően elismert, független szakértő vizsgálólaboratóriumokra is támaszkodunk. Az ellenőrzés kiterjed a gyártási folyamat során vett mintákra és a boltok polcain található termékekre egyaránt.




A vizsgálatok során gyakran a jogszabályi előírásoknál is szigorúbb követelményeket alkalmazunk. Az egészségtudatos táplálkozással kapcsolatos céljainknak megfelelően a zöldség- és gyümölcs-termékeknél kiemelten odafigyelünk a növényvédőszer-használat szabályozására (lásd: Szennyező anyagok visszaszorítása c. fejezet).

  2018-ban összesen 2413, 2019-ben pedig 1779 élelmiszer-vizsgálatot hajtottunk végre a saját márkás kínálatunkat tekintve. A vizsgálati szám csökkentését az elmúlt évek tapasztalatainak figyelembevételével kockázatértékeléssel határoztuk meg, kevesebb vizsgálatot is hatékonyan tudjuk működtetni a rendszert.

#### Termékvizsgálatok a legmagasabb minőségért

Minőségfejlesztésünkönél fontos szempont a vevők visszajelzése, ezért elengedhetetlen a termékeink által nyújtott fogyasztói élmény értékelése. Rendszeresen végzünk érzékszervi vizsgálatokat minden új állandó vagy időszakos kínálatunkba kerülő saját márkás termékek esetében, valamint kijelölt termékeket külső, akkreditált vizsgálatoknak vetünk alá.

#### A minőségbiztosítás pillérei – Termékbiztonság az értéklánc mentén<sup>14</sup>

1.	2.	3.	
			
Minőségbiztosítás a szállítóknál	Saját márkás élelmiszerek vizsgálata	Termékbiztonsággal kapcsolatos ügyek	
			
Minőségbiztosítás a szállítóknál	Termékvizsgálat kockázatértékelés alapján	Termékbiztonsággal kapcsolatos ügyek	Minőségfejlesztés
<ul style="list-style-type: none"> <li>Beszállítói auditok magyar tárgyalású, saját márkás élelmiszertermékek esetében.</li> <li>IFS, BRC vagy FSSC szabvány szerint tanúsított minőségirányítási rendszer.</li> <li>Mintavétel a gyártási folyamatok során.</li> </ul>	<ul style="list-style-type: none"> <li>Belső minőség-ellenőrzési folyamatok és független szakértő vizsgálólaboratóriumok alkalmazása.</li> <li>Jogszabályi előírásoknál szigorúbb követelmények alkalmazása.</li> </ul>	<ul style="list-style-type: none"> <li>Termékviszahívás önkéntes alapon is.</li> <li>Átlátható, őszinte kommunikáció visszahívott termékek esetében.</li> </ul>	<ul style="list-style-type: none"> <li>Érzékszervi tesztelés vásárlói részvétellel, eredmények felhasználása.</li> <li>Termékkínálat kialakítása speciális igények és a tudatos táplálkozás elvei szerint.</li> <li>Összetevők megválasztása magas élelmiszer-minőségi és -biztonsági szempontok alapján.</li> </ul>

A vizsgálatok eredményeit felhasználjuk a termékfejlesztésben.

A nemzetközi beszerzésű saját márkás és Non-Food termékeink ellenőrzése a németországi központunkban zajlik. A kínálatunkban található márkatermékek minőségbiztosításáért és ellenőrzéséért szállítóink felelnek.



**A minőségirányítási rendszer a teljes magyar tárgyalású, saját márkás élelmiszer-kínálatunkra kiterjed.**



Az élelmiszer-vizsgálatokról bővebben Táplálkozáskalauzunkban tájékozódhat.

<sup>14</sup> A minőségbiztosítás pillérei magyar tárgyalású, saját márkás élelmiszertermékeinkre vonatkoznak.

GRI 416-2 FP6

## Termékbiztonsággal kapcsolatos ügyek és kezelésük

Ha a termékellenőrzések során, vásárlói megkeresés vagy hatósági jelzés alapján jelentős élelmiszer-, illetve termékbiztonsági nem megfelelésre derül fény, gyors és szabályozott folyamat keretében hívjuk vissza az érintett terméket minden üzletünk polcairól és a fogyasztóktól. Minden termék visszahívás esetében magas fokú, jogszabályi elváráson túlmutató átláthatóságra és őszinte kommunikációra törekszünk, ezért nyilvánosságra hozzuk a visszahívás okát és a feltárt probléma következményeit, valamint a visszahozott áru teljes vételárát is visszatérítjük vásárlóinknak.

Amennyiben termékbiztonsággal kapcsolatos incidenseket tapasztalunk, törekszünk arra, hogy a gyártókkal együttműködve intézkedéseket tegyünk a hasonló esetek megelőzésére. Az incidens kivizsgálását követően minden esetben termékfejlesztést kezdeményezünk. Büntetéssel vagy bírsággal, illetve termék visszahívással járó eset előfordulásakor azonnali hatállyal megszüntetjük a termék forgalmazást is, valamint fokozottabb gyártói és termékellenőrzéseket vezetünk be.

### A kevesebb több! 20%-kal kevesebb só és cukor 2025-ig!

Minőségfejlesztési vállalásaink részeként törekszünk arra, hogy az aktuális táplálkozástudományi ismeretekhez igazodva támogassuk vásárlóinkat a tudatos, egészséges életmódba beilleszthető, valamint a speciális táplálkozási igényeknek megfelelő termékek kínálatával.

Célunk, hogy 2025 januárjáig a saját márkás termékkínálat esetében a hozzáadott cukor- és só tartalom értékesítési mennyiséggel súlyozott átlagát 20%-kal csökkentjük. Az egészségtudatos táplálkozás előmozdítása érdekében hivatalos szakmai partnerként a Magyar Dietetikusok Országos Szövetségével kötöttünk együttműködési megállapodást.

### Cél kitűzésének dátuma: 2019. február

**Cél**  
20%-kal kevesebb só és cukor 2025-ig.

### Eredmények

	Fókuszban: cukor		Fókuszban: só	
	Elsősorban a gyermekek körében népszerű élelmiszerekre összpontosítunk az alábbi élelmiszer-kategóriákra fókuszálván:		Azokra az élelmiszer-kategóriákra összpontosítunk, amelyeket Magyarországon rendszeresen fogyasztanak, és amelyek általában a napi sóbevitel nagy részét teszik ki:	
	<ul style="list-style-type: none"> <li>• Reggeli gabonafélék</li> <li>• Joghurt/joghurtitalok</li> <li>• Desszertek</li> <li>• Jégkrémek</li> <li>• Kekszek és édes péksütemények</li> </ul>	<ul style="list-style-type: none"> <li>• Édes, kenhető krémek</li> <li>• Cukorkák</li> <li>• Szószok (ketchup stb.)</li> <li>• Készételek</li> </ul>	<ul style="list-style-type: none"> <li>• Kenyér- és zsemlefélek</li> <li>• Levesek</li> <li>• Húsok- és kolbászfélék</li> <li>• Rágcsálnivalók</li> <li>• Késztermékek és pizzák</li> </ul>	<ul style="list-style-type: none"> <li>• Sós snackek, chipsek</li> <li>• Szószok</li> </ul>
	<b>Megspórolt cukor mennyisége</b>		<b>Megspórolt só mennyisége</b>	
	<b>2018</b>	<b>2019</b>	<b>2018</b>	<b>2019</b>
	73,6 tonna	196,3 tonna	12,4 tonna	18 tonna
	<b>Eredeti receptúrához képest kevesebb cukorral készült termékek száma</b>		<b>Eredeti receptúrához képest kevesebb sóval készült termékek száma</b>	
	<b>2018</b>	<b>2019</b>	<b>2018</b>	<b>2019</b>
	7 darab	26 darab	9 darab	22 darab

## Termékbiztonsággal kapcsolatos ügyek és kezelésük

Jogszabályok/rendeletek be nem tartásából eredő, pénzbírsággal vagy egyéb büntetéssel/szankcióval járó esetek száma		Rendeletek be nem tartásából eredő, figyelmeztetéssel járó nem-megfelelések száma		Önkéntes termék visszahívások száma <sup>15</sup>	
2018	2019	2018	2019	2018	2019
7	10	2	3	4	3

<sup>15</sup> A Lidl Magyarország saját, önkéntes szabály- és ellenőrzőrendszere által azonosított nem megfelelések, melyek kockázata nyilvános termék visszahívást tett szükségessé.





Törekvéseinket tükrözi, hogy 2018 és 2019 között a receptúrájukban kevesebb sóval készült termékeinket közel másfélszeresére növeltük, míg csaknem megnégyszerezettük a receptúrájukban kevesebb cukorral készült termékeink számát. Intézkedéseinknek köszönhetően így kimagasló eredményeket értünk el a só- és cukormennyiség-megtakarítás terén is:

**2019-ben 196,3 tonna, a 2018-as értékhez képest több mint kétszeres cukormennyiséget, valamint 18 tonna sómennyiséget spóroltunk meg.**



További receptúra-változtatott termékeink honlapunkon találhatóak.

#### Termékeink összetevőit gondosan válogatjuk össze

Saját márkás élelmiszereink összetevőinek gondos megválogatása magas élelmiszer-minőségi és -biztonsági szempontok alapján történik. Vállalásokat tettünk, hogy saját márkás termékeink kevesebb aromát, tartósítószeret, színezéket és adalékanyagot tartalmazzanak, valamint csökkentjük a glükóz-fruktózsirup édesítőanyagként történő használatát. Célunk továbbá, hogy termékeink vitamintartalmát felelősen alakítsuk ki, javítsuk zsírsavösszetételüket, és mellőzzük a hidrogénezett zsírok használatát.

A Lidl állandó termékínálatában az egészségtudatos táplálkozás szempontjából kiemelt helyet foglal el a kizárólag természetes összetevőket tartalmazó Lidl Pikok Pure termékcsalád. A húskészítmények tartósítószer- és ízfokozómentesek.



Az élelmiszer-összetevők gondos megválogatására vonatkozó célkitűzéseinkről bővebben a Táplálkozáskalauzunkban olvashat.



**Kevesebb hozzáadott cukor az eredeti receptúrához képest**



#### Kevesebb hozzáadott cukor az eredeti receptúrához képest

A Freeway gyömbér ízű üdítőital cukortartalma (1,5 l) 2019. november 1-jétől 9,2 g/100 ml-ről 5,8 g/100 ml<sup>16</sup>-re, azaz 37%-kal csökkent. Az Európai Bizottság tápanyagprofilja által előírt 8,0 g/100 ml-es értéket már sikerült elérnünk.



**Kevesebb hozzáadott só az eredeti receptúrához képest**



#### Kevesebb hozzáadott só az eredeti receptúrához képest

A Trattoria Alfredo Picco Pizzi szalámis pizza sótartalma 2019. szeptemberétől 1,5 g/100 g-ról 1 g/100 g<sup>17</sup>-ra, azaz 33%-kal csökkent.

#### Célkitűzéseink és eredményeink a termékek zsírsavösszetételének javítására vonatkozóan 2019-ig



**Célok**  
2019. február

Folyamatosan azon dolgozunk, hogy a lehető leghamarabb elérjük a célunkként kitűzött, Dániában már meghatározott, transzszírsavakra vonatkozó, 2,0 g/100 g zsír határértéket. Mindemellett törekszünk a termékek zsírsavösszetételének javítására, például repceolaj felhasználásával.



**Intézkedéseink**

- Nem hidrogénezett zsírokat használunk saját márkás termékeink esetében, amennyiben ez technikailag megoldható (Choco Nussa mogyoró-nugát krémjeink már a pálma-, repce- és napraforgóolaj keverékét tartalmazzák).

- Bizonyos saját márkás termékeinkben napraforgóolajjal helyettesítettük a pálmaolaj használatát (például a legtöbb burgonyaalapú chips esetében).

<sup>16</sup> Készletünkben előfordulhat még néhány korábbi receptúra is.

<sup>17</sup> Készletünkben előfordulhat még néhány korábbi receptúra is.

## Laktóz- és gluténmentes termékeink

A speciális étrendet követő laktóz- és gluténérzékeny vásárlóinknak számos alternatívát kínálunk a teljes értékű és változatos táplálkozáshoz. Megbízható és egyre bővülő „mentes” termékkínálatunkban megtalálhatóak laktózmentes tejtermékeink, valamint gluténmentes alapanyagok (például lisztek), félkész vagy kész termékek széles választéka.



### Termékkínálatunk bővítése GMO-mentes termelésből származó hústermékekkel

A globális szójatermelést túlnyomórészt a genetikailag módosított szója teszi ki, amely sok állati takarmány kulcsfontosságú eleme. Annak érdekében, hogy vásárlóink biztonságos húsrúhoz juthassanak, már az ellátási lánc kezdeti szakaszában lépéseket teszünk a GMO-szennyeződés kizárására. Célunk, hogy hústermékeinket GMO-mentes, fenntartható termelésből szerezzük be, és állandó termékkínálatunkban kibővítsük a „GMO-mentes termelésből” minősítéssel és jelöléssel ellátott termékek körét. A baromfitermékek a Lidl Húsfarm márkája alá tartoznak, valamint „GMO-mentes termelésből” minősítéssel rendelkeznek.

### Célkitűzéseink és eredményeink a géntechnológiával módosított élelmiszerekre vonatkozóan



#### Célok

2019. február

Folyamatosan azon dolgozunk, hogy a „GMO-mentes termelésből” minősítéssel és jelöléssel ellátott termékek körét kibővítsük állandó termékkínálatunkban.



#### Eredmények

2018

Saját márkás, Húsfarm márkájú baromfitermékeket vezettünk be a „GMO-mentes termelésből” minősítés használatával.



GRI 103-1 103-2 103-3

## SDG fő- és alcélok



**2.1.** Véget vetünk az éhezésnek és biztosítjuk mindenki, de különösen a szegények és a kiszolgáltatott helyzetben lévők, valamint a gyermekek számára az év minden napján elérhető biztonságos, tartalmas és elegendő táplálékot.

→ **Adományozási tevékenységünk és eredményei.** [52. oldal](#)



**8.3.** Előmozdítjuk az olyan fejlesztésorientált stratégiák végrehajtását, amelyek a tisztességes munkahelyteremtést, a vállalkozói létet, a kreativitást és az innovációt támogatják, továbbá ösztönözzük a mikro-, kis- és középvállalkozások létrejöttét és fejlődését.

→ **Lidl a magyar beszállítókért programunk és eredményei.** [50-51. oldal](#)



**16.5.** Jelentősen visszaszorítjuk a korrupció és a vesztegetés minden formáját.

→ **Compliance menedzsment rendszerünk.** [51. oldal](#)



**17.6.** Fokozzuk a Globális Együtműködést a Fenntartható Fejlesztésért, kiegészítve olyan, többféle érdekcsoportból álló társulásokkal melyek mozgósítják és megosztják a tudást, szakértelmet, technológiát és a pénzügyi erőforrásokat, így támogatva minden országot, legfőképpen a fejlődő országokat a Fenntartható Fejlesztési Célok elérésében.

→ **Együtműködéseink.** [54. oldal](#)

## 8.2. Társadalmi értékteremtés

A Lidl Magyarország számára a fenntartható működés elengedhetetlen része, hogy meghatározó piaci szereplőként társadalmilag felelős megatartást tanúsítson. Figyelünk a társadalom tagjaira és a helyi közösségekre, akikre működésünkkel közvetlen vagy közvetett módon hatással lehetünk. Célunk, hogy hozzáadott értéket teremtsünk számukra, ezáltal a társadalom egészségének fejlődéséhez járuljunk hozzá. A társadalmi értékteremtést az alapvető működésünkhöz kapcsolódó területeken tudjuk a legeredményesebben megvalósítani, hiszen ezekre közvetlen hatással vagyunk.

Az elérhető minőségi kínálat, a helyi gazdasági környezet fejlesztése, valamint a tisztességes és jogszabályoknak megfelelő működés alapvetés számunkra. Vásárlóink számára a széles körben elérhető üzleteink, megfizethető és kiemelkedő minőségű termékeink, valamint a kényelmüket szolgáló megoldások stabil biztosítására és folyamatos fejlesztésére törekszünk. Figyelmet fordítunk arra, hogy a Lidl növekedésének közvetett gazdasági hatásai pozitívan érintsék a környezetünket, kiemelten kezeljük a hazai beszállítóink fejlődését és a magyar termékek külfiacra segítését. Ezek a célok a napi

működésünkben a beszerzés, értékesítés, ingatlanfejlesztés és beruházás területek együttműködésével valósul meg. Jogszerű magatartásunkkal példamutatóan kívánunk eljárni, amit a Jogi & Compliance osztályunk vezetésével a compliance menedzsment rendszerünk és belső politikáink segítenek.

Törekszünk megismerni a legfontosabb társadalmi kihívásokat, amelyek érintettjeink számára is fontosak. Partnerszervezeteinken keresztül adományozással, saját kezdeményezéseink útján tudatosságnövelő és edukációs kampányokkal támogatjuk a jó ügyeket. A helyi közösségeket segítő tevékenységeink üzleti és fenntarthatósági stratégiánk részét képezik, amelyet érintettjeink elvárásai mentén folyamatosan felülvizsgálunk, s központilag irányítunk. A tudatosságnövelő programok koordinálását a marketingosztállyal közösen a vállalati kommunikációs osztály fogja össze, a szponzorációs tevékenységeinkért a marketingosztály, az adományozással összefüggő kezdeményezésekért a vállalati kommunikációs osztály a felelős.





## 8.2.1. Az ellátás biztonsága

A Lidl Magyarország kínálata éves szinten több ezer kiváló minőségű terméket tartalmaz, miközben törekszünk a „legjobb minőség-ár arányt” biztosítani vásárlóinknak. A Lidlnél a bevásárlás többet jelent az egyszerű alapélelmiszerek beszerzésénél, így magasabb életszínvonalat is biztosíthatunk vásárlóink és családjaik számára.

### Tesztgyőztes termékeink

Kifejezetten büszkék vagyunk saját márkás termékínálatunkra. Magas minőségüket a vásárlóink elégedettsége és visszatérése, valamint tesztgyőztes termékeink is igazolják. A vásárlói véleményeket összesítő Best Buy Award-ot a legjobb ár-minőség arányt biztosító üzletnek ítélik oda. A 2018/2019-es felmérésben részt vevő magyar fogyasztók visszajelzései alapján a díjat a Lidl Magyarország nyerte el. A világ egyik legrangosabb, fogyasztói véleményen alapuló, innovációs termékdíjazási rendszerében 2019-ben öt kategóriában illették Év Terméke Díjjal termékeinket. A termékek nevezését követően egy szakmai zsűri előszűrte a jelentkezéseket, majd a GfK Hungária piackutató intézet által végzett közvélemény-kutatás során maguk a fogyasztók választották meg Az Év Termékeit.

### Termékminőséget értékelő díjaink

Szortimentünket külső szervezetek is rendszeresen elismerik, amit termékminőséget értékelő díjaink is bizonyítanak. Az elmúlt két évben számos saját márkás termékünk kapott minőségtanúsítási védjegyet és vehette át az ehhez járó Érték és Minőség Nagydíjat.



Tesztgyőztes termékeinkkel és díjainkkal kapcsolatban tájékozódjon honlapunkon:

[Tesztgyőztes termékeink Díjaink](#)



### Év Terméke Díjas termékeink:



Pilos Skyr joghurt



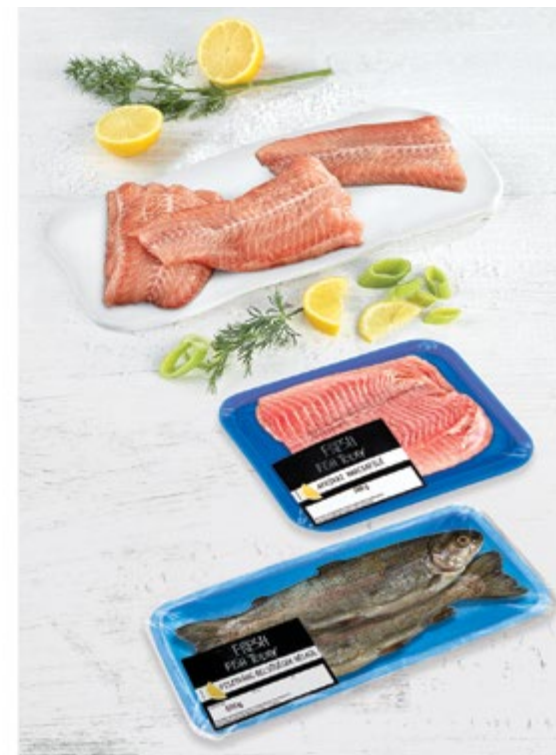
Pannon Imperial tradicionális pezsgő



Formil és Lupilu Baby mosókapzsula termékcsalád



Fresh Fish Today friss afrikai harcsa és egész pisztráng



### A Lidl Magyarország Érték és Minőség Nagydíjas termékei

A szakmai megmérettetés zsűrije mindenekelőtt az áruk minőségét, piacképességét, gazdasági hasznosságát és exporterejét vizsgálta a kiválasztás során.

2018

- Hazai készítésű Chef Select termékcsalád készételei
- Kézműves Craft Beer sörök
- Húsfarm nyúlhúsok



2019

- Saját márkás hazai készítésű Tokaji Amethyst termékcsalád
- Saját háziasítású saját márkás prémium Celeste Egri Prémium Bikavér
- Húsfarm GMO-mentes baromfi termékcsalád
- 100%-ban újrahasznosított öko bevásárló textiltáskák
- Helyben sült pogácsa termékcsalád
- Trattoria Alfredo Magyaros Pizza
- Saját márkás Pikok Pure termékcsalád

GRI 102-7 102-9 102-10 203-2

## Megbízható működés

Segítjük a vásárlóinkat abban, hogy a Lidl üzletekben a lehető legkényelmesebben és hatékonyan tudják elintézni bevásárlásaikat. Országos lefedettséget biztosítunk, üzleteinket tudatosan akár gyalogosan, autóval vagy tömegközlekedéssel könnyen megközelíthető, frekvenciált helyszíneken alakítjuk ki.

Az áruházak belső és külső környezetét műszakilag és esztétikailag folyamatosan karbantartjuk. Az üzletek zökkenőmentes működését az ingatlankezelési osztályunk szerződött magyar vállalkozók és szolgáltatópartnerek bevonásával biztosítja. Saját régiós karbantartási csapatunk figyeli a felmerülő műszaki hibákat és a meghibásodásra utaló jeleket. Célunk, hogy hibabejelentés esetén gyorsan tudjunk cselekedni az ország bármely pontján, ezért törekszünk arra, hogy boltjainkhoz közeli, helyi vállalkozókkal szerződünk. A bolti hibajavítási és karbantartási munkálatokat kimagasló arányban magyar vállalkozókkal végeztetjük, 2018-ban az összes megrendelt szolgáltatás ellenértékének 97,9%-át, 2019-ben 96,7%-át hazai vállalkozásoknak fizettük ki.

## Üzleteink modernizációja

A Lidl üzletek meghatározott ütemben folyamatos modernizáción esnek át, 2018-ban 12, 2019-ben pedig 11 áruházat alakítottunk át. Ezen túlmenően 2018-ban 9, 2019-ben 4 új üzletet nyitottunk. A teljes körű felújítás során a fő szempont a vásárlói igények még magasabb szintű kielégítése, tovább javítjuk az üzletképet, emellett korszerűsítjük a műszaki megoldásokat. A jelentős energiamegtakarítást eredményező intézkedéseink a környezeti lábnyomunk csökkentését is segítik (lásd: Klímavédelem az üzemeltetési és üzleti folyamatokban c. fejezet).

Üzleteinkben a termékek kihelyezése egységes alapelvek mentén történik; a szabályozásnak köszönhetően a Lidl összes üzletében vásárlóink könnyen és kényelmesen juthatnak hozzá termékeinkhez. Üzleteinkben bevezettük az NFC fizetési lehetőséget, melynek köszönhetően NFC-kompatibilis kártyával vagy mobilkészülékkel rendelkező vevőink érintés nélkül, biztonságosan vásárolhatnak.

## 8.2.2. Helyi fejlesztés


Az elmúlt másfél évtized alatt a Lidl Magyarország a hazai kiskereskedelmi szektor egyik meghatározó szereplőjévé nőtte ki magát. Méretünkéből adódóan nagyban hozzájárulunk a hazai kereskedelmi szektor forgalmához, ezáltal a nemzetgazdasági növekedéshez. Fontosnak tartjuk, hogy tevékenységünk más gazdasági és társadalmi szereplőknek is kölcsönös előnyökkel járjon.

A Lidl stabil keresletet biztosít a kiterjedt hazai beszállítói hálózatunk számára, így közvetlenül hozzá tudunk járulni

a kiszámítható növekedés, beruházási hajlandóság és foglalkoztatás feltételeihez. Mind vállalatunkon belül, mind beszállítóinktól a feddhetetlen működést várjuk el, így a különböző adók és járulékok maradéktalan megfizetésével a magyar államháztartás bevételeit gyarapítjuk.

## Magyar termékek külföldi Lidl áruházakban

A Lidl Magyarország helyi gazdaságfejlesztési hatásainak jelentős része a magyar beszállítói kapcsolatainkon keresztül érvényesül. Kiemelkedő partnereinknek igyekszünk lehetőséget biztosítani arra, hogy termékeik más országok Lidl üzleteinek polcaira is felkerülhessenek.

 **Vállalatunk támogatásával 2018-ban 459 magyar beszállítónk összesen 711-féle terméke jutott el 23 különböző Lidl-országba. 2019-ben az exporttevékenység az előző évhez képest csak fokozódott: 31 magyar beszállító csatlakozott a kezdeményezéshez, így összesen 490 helyi partnerünk termékei közül válogathattak a Lidl vásárlói Európa-szerte.**

Exportáló magyar beszállítók száma		Exportált magyar termékek száma		Lidl-országok száma, ahová magyar termékeket exportálunk	
2018	2019	2018	2019	2018	2019
459	490	711	730	23	24



GRI 102-9 203-2 205-1 205-2 307-1

## Lidl Wine Expo Hungary

A Lidl Magyarország az elmúlt két évben is megszervezte a Lidl Wine Expo Hungary eseményt. A hat éve hagyományosan megrendezésre kerülő program célja a magyar borok nemzetközi hírnevének öregbítése, a magyar bortermelők támogatása, a magyar export és a gazdasági növekedés elősegítése. A rendezvénysorozatnak köszönhetően 2019-ben több mint 11,6 millió palack bort és pezsgőt csaknem 5 milliárd forint értékben értékesítettek hazai beszállítóink a külföldi Lidl-piacokon. A hazai borok mellett más termékeket forgalmazó magyar termelőinket – többek között tejtermelőket – is sikeresen támogattunk a külpiacra lépésben.

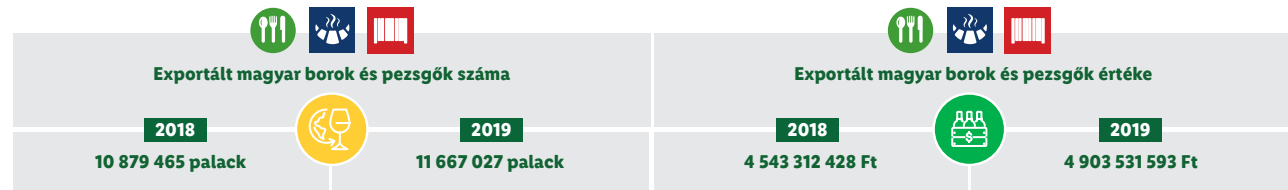
### 8.2.3. Feddhetetlen működés a Lidl Magyarországnál

A Lidl Magyarország vállalati alapelvei közé tartozik, hogy betartjuk a hatályos jogszabályokat és belső irányelveket. Vállalatunknál compliance menedzsment rendszert működtetünk, amely vásárlóink, üzleti partnereink és munkavállalóink számára is átlátható, egységes követelményeket fogalmaz meg. A Compliance-Management rendszer részeként rendszeresen értékelést (rizikóanalízist) végzünk, amely során vizsgáljuk a működésünkkel kapcsolatos kockázatokat. A legutóbbi, elvégzett rizikóanalízisünk (2019. tavasz–2020. február) súlypontjai a korrupció, a csalás elleni küzdelem és a versenyjog voltak. A Compliance-Management rendszert vállalatunk Jogi & Compliance osztálya működteti, illetve koordinálja, és ezáltal biztosítja, hogy a jogi megfelelés vállalati kultúránk, üzleti folyamataink szerves része legyen.

Az elmúlt két évben nem volt környezetvédelmi jogszabályok megsértésével kapcsolatos jogsértés.

#### Küzdelem a korrupció ellen

Ahhoz, hogy a Lidl Magyarország jogszerűen és etikusan működő vállalkozás legyen, kiemelten fontos – a zéró toleranciának megfelelően – a korrupciós esetek



### Magyar borok széles kínálata európai Lidl áruházak polcain

A 2014-ben elindított Lidl Wine Expo Hungary lehetővé teszi, hogy a magyar borok nemzetközi hírnevét megerősítsük, a hazai széles körű borkínálatot pedig európai szinten is megmutathassuk. A hazai borexportban a kisebb családi és kézműves pincészetektől a nagyobb beszállítóig mindenki számára lehetőséget nyújtunk a külpiacra lépésre és a fejlődési lehetőségre.

bekövetkezésének megelőzése. Ezért számos intézkedést teszünk a korrupció megelőzésére és kezelésére mind munkavállalóink, mind pedig üzleti partnereink vonatkozásában. Mivel az elmúlt években valamennyi azonosított, releváns korrupciós kockázatunkat megfelelő intézkedések bevezetésével minimalizálni tudtunk, nincs olyan terület, amely korrupciós szempontból jelenleg magas kockázatú lenne.

A korrupció elleni küzdelem vállalatunk Compliance-Management rendszerének egyik súlypontja, amelyet mind munkavállalóink<sup>18</sup> (Compliance-oktatások), mind üzleti partnereink felé (a velük kötött szerződésben) kommunikálunk. Dolgozóink számára vállalatunk intranet felületén is elérhetővé tettük a compliance-rendszerünkkel kapcsolatos legfontosabb tudnivalókat – beleértve a korrupció elleni küzdelemmel kapcsolatosakat. Ezenfelül compliance információs füzetekkel és plakátokkal is építjük vállalatunk compliance-kultúráját, dolgozóink compliance-tudatosságát.

Magatartási Kódexünk 2006 óta minden közvetlen üzleti partnerünkkel kötött szerződés szerves részét képezi. A Kódex partnereinktől elvárja az etikus működést, így a korrupciómentes működést is. Compliance bejelentési csatornánk üzleti partnereink számára is elérhető, 2017-ben valamennyi aktuális üzleti partnerünknek külön tájékoztatót is küldtünk a hozzáférhetőségről.

A Lidl központi előírása szerint oktatásokat tartunk munkavállalóink számára „Compliance-alapok” témában. Egyes munkatársaink feladataikból kifolyólag jobban kitettek a korrupciós kockázatoknak, éppen ezért a képzésen minden szellemi munkakörben dolgozó munkatársunk<sup>19</sup> 2019. november végéig bezárólag részt vett. Az oktatást két évente kötelezően, terveink szerint már online felületen megismételjük. Az új belépő szellemi munkavállalók a csatlakozást követő három hónapon belül megkapják az oktatást: a központban köszöntőnap keretében, a raktárakban pedig a helyi oktatási vezető segítségével. 2019-ben – annak ellenére, hogy belső szabályaink szerint nem voltak oktatáskötelesek – a boltvezetők számára is külön oktatási napot biztosítottunk, amelyen összesen 180 fő, az összes boltvezetőként dolgozó munkavállaló 94,2%-a vett részt. Törekszünk arra, hogy a korrupció elleni küzdelem oktatás formájában is minél több kollégánk számára elérhető legyen, ezért belső előírás szerint compliance-oktatási tervet készítettünk a fizikai raktári és bolti dolgozóknak is követelményrendszerünk mentén. Az oktatást 2020 decemberétől tervezzük bevezetni a már említett feltételeknek megfelelően: két évente ismétlődő ciklusokban és az új belépők három hónapon belüli oktatásával.

<sup>18</sup> Felső vezetés, szellemi munkakörben dolgozók, fizikai munkakörben dolgozók – boltvezetők és egyéb fizikai dolgozók.

<sup>19</sup> Minden olyan dolgozó, aki munkahelyén rendelkezik, beleértve a területi vezetőket is.



GRI 413-1

### 8.2.4. Vállalati állampolgárság

A társadalmi felelősségvállalás vállalatunk számára működési folyamatokon átívelő stratégiai elem, kezdeményezéseinkkel igyekszünk értéket teremteni azokban a közösségekben, ahol működünk. A Lidl Magyarország szívégyének tekinti a magyar családok támogatását, ezért társadalmi felelősségvállalási programunk elsősorban a hátrányos helyzetű gyermekekre és családjaikra fókuszál. Mindemellett élelmiszer-kiskereskedelmi láncként fontos számunkra az egészségtudatos táplálkozás népszerűsítése, valamint kiemelten kezeljük a környezettudatos nevelés és a felelős állattartás ügyét.

#### Civil szervezetek támogatásával segítjük a rászorulókat

A Lidl Magyarország országszerte számos hátrányos helyzetű rászorulóknak nyújtott segítséget partneralapítványokon, valamint különböző társadalmi programokon, többek között karácsonyi adománygyűjtő kampányokon és egyéb adományozásokon keresztül az elmúlt két év során. 2018-ban és 2019-ben a nonprofit szervezeteken keresztül összesen 317 015 367 forintot fordítottunk adományozásra.

Hivatalos támogatóként segítjük két partnerszervezetünket, a Baptista Szeretetszolgálat Alapítványt és a Magyar Máltai Szeretetszolgálat Egyesületet a jótékonyági programjaik megvalósításában. A felajánlott adományaink a legszegényebb településeken élő családoknak országszerte nyújtanak segítséget többek között élelmiszerek, ruhaneműk és különféle használati tárgyak formájában.

Kiemelten figyelünk arra, hogy a segítségnyújtásunk által elért hatásról visszacsatolást kapjunk. Ennek érdekében szerződéses partnerszervezeteinktől felajánlásainkkal kapcsolatban információt kérünk, ezáltal követjük nyomon, hogy az adományok milyen formában kerülnek felhasználásra, országszerte hány településen, mennyi rászoruló családot, személyt érnek el.

**A Magyar Máltai Szeretetszolgálat Egyesület és a Baptista Szeretetszolgálat Alapítvány hivatalos támogatójaként 2018 óta összesen 110 településen, több mint 1000 hátrányos helyzetű családot és 8610 rászorulót segített adományával a Lidl Magyarország.**

A Lidl Magyarország mint a Heim Pál Gyermekkorház Fejlesztéséért Alapítvány hivatalos támogatója elkötelezett a gyermek-közétkeztetés minőségi javításában is. Ennek eredményeképpen, társadalmi felelősségvállalása jegyében az áruházlánc 2019 májusától havi 5 millió forint értékű élelmiszer adományozásával segíti a kórházi ápolásra szoruló gyermekek és az őket kísérő szülők egészséges étkeztetését. A támogatás minden élelmiszercsoportra kiterjed a gabonatermékektől a friss zöldség-gyümölcsön vagy tej- és tejkészítményeken keresztül a friss húsig bezárólag, a kiszállításról is a Lidl gondoskodik. Az alapítvány célja a Heim Pál Országos Gyermekgyógyászati Intézet fejlesztése, ahol havonta kb. 3000, évente körülbelül 35 ezer kórházban fekvő beteg gyermeket gyógyítanak meg és látnak el a gyermekeket kísérő szülőkkel együtt.

A felelős állattartásra való figyelemfelhívás is évek óta fontos számunkra, ezért szervezzük a Telitálka kampányokat és adományozunk több hónapra elegendő minőségi állateledelt állatmenhelyeknek. Az elmúlt két év során a kampányok eredményeképpen hozzájárultunk a NOÉ Állatotthon Alapítvány kisállatainak élelmezéséhez vásárlóink segítségével.



Vállalatunk a **Baptista Szeretetszolgálat Alapítványon** keresztül 2019. február óta támogatja a rászorulókat a szervezet országos segélyprogramjain és adománygyűjtő kampányain keresztül. Ez idő alatt...



**21**  
településen



**1003**  
hátrányos helyzetű  
családot



**3450**  
rászorulót  
segítettünk.



A **Magyar Máltai Szeretetszolgálat Egyesület** hivatalos támogatójaként a Lidl Magyarország 2018 óta segíti a hátrányos helyzetűeket a szervezet országos segélyprogramjain keresztül. Ez idő alatt...



**89**  
település hátrányos  
helyzetű családján



**5160**  
rászorulót  
segítettünk.



Vállalatunk a **NOÉ Állatotthon Alapítványt** 2018–2019-ben segítette a Telitálka kampányon keresztül. Ez idő alatt...



**1200**  
kisállat



**10**  
hónapos  
ellátását segítettük.

GRI 413-1

## Kezdeményezéseink az egészséges életmódról

Az egészséges táplálkozás és életmód fontosságát vásárlóink felé is évek óta közvetítjük, és különösen figyelünk a gyermekek és fiatalok egészségtudatosságának segítésére.

Az általános iskolákban megrendezett Lidl Magyarország Egészségnapok célja, hogy egy-egy nagyobb témakör köré csoportosulva, meghatározott tematika mentén a kisiskolások interaktív módon tanulhassanak az egészséges táplálkozás és az aktív életmód jelentőségéről, megtapasztalják az egészséges életmód előnyeit, valamint átadják élményeiket szüleiknek és családtagjaiknak. Az Egészségnapokra a szülők is ellátogathattak, akik ingyenes egészségügyi szűrővizsgálatokon, illetve a Magyar Dietetikusok Országos Szövetségének jóvoltából tanácsadásokon vehettek részt. A programsorozatot legutóbb 2018-ban rendeztük meg.

Az Egészségesen az iskolapadban! kampányunkat 2015-ben indítottuk el a Magyar Dietetikusok Országos Szövetségének közreműködésével. Az országos, edukatív kezdeményezés célja, hogy évről évre felhívja a figyelmet a gyerekek egészséges táplálkozásának fontosságára, egyben megossza az ezzel kapcsolatos ismereteket a szülőkkel. A négyéves hagyománnyal bíró kampányt legutóbb 2018-ban hívtuk életre, amikor a nassolást állítottuk fókuszba abban az összefüggésben, hogy

ha nassol is a gyermek, akkor ezt egészségesen is teheti. A kampány részeként egy pályázat keretében egészséges uzsonnatervezésre sarkalltuk a gyermekeket; jelentős mennyiségű pályamunka érkezett uzsonnareceptek, fotók és egyéb kreatív alkotások formájában. Az évek során számos diák és iskola vett részt a kezdeményezésben országsszerte, valamint a diákok szüleit is több alkalommal megszólítottuk online kutatások keretében.

Az egészségtudatos táplálkozás előmozdítása mellett a speciális étkezést követőkre is figyelünk. Az áruházaink polcain megtalálható laktóz- és gluténmentes élelmiszerekből teljes értékű, változatos étrendeket állítottunk össze a hét minden napjára. A napi öt étkezésből álló heti étrendek elkészítéséhez részletes leírást, tippet, illetve kiszámolt energia- és tápértékeket is mellékelünk, hogy mindenki könnyedén nyomon követhesse a napi kalóriabevitelét.

A Lidl Magyarország 2017 óta fő támogatója az ország egyik legnépszerűbb nyílt vízi szabadidősport-eseményének, a Lidl Balaton-átúszásnak. A szervezők minden évben több ezer indulót<sup>20</sup> várnak a Balatonhoz, ahol az úszók biztonságos körülmények között tehetik meg a távot: 2018-ban 7309, 2019-ben pedig csaknem tízezer fő indulót számláltunk. A legutóbbi átúszáskor, 2019-ben olyan programokkal is készültünk, amelyek edukációs módon hívták fel a figyelmet a

táplálkozással összefüggő egészségtudatosság fontosságára. Cégünk az EFOTT, illetve a Campus Fesztivál szponzoraként is aktív szerepet vállal. A fesztiválokra való kitelepüléseink során mozgást támogató programokkal, friss élelmiszerek kínálatával és receptekkel is segítjük az egészséges életmód előmozdítását. Gyémánt fokozatú szponzoraként 2019 augusztusától támogatjuk a Ferencvárosi Torna Club kézilabda-szakosztályát is. Az együttműködés keretében a vállalat évi 240 millió forinttal járul hozzá a Ferencváros női kézilabdacsapatának eredményes szerepléséhez.

### A Lidl Magyarország környezetvédelmi, edukatív célú kezdeményezései

Az általános iskolás gyermekeket Természet(esen) Szeretem! jeligével órarendtervezésre hívtuk. A környezetvédelmi témát feldolgozó pályázatra számos, a környezettudatosságot hangsúlyozó alkotás készült.

A Természetesen Nevelek! pályázatunkat azzal a céllal hoztuk létre, hogy olyan pedagógiai megoldásokat ismerjünk meg és díjazunk, amelyek a környezetvédelem témáját innovatív módon közelítik meg. A színvonalas pályázati anyagokat szakmai zsűri értékelte.

## Egészségesen az iskolapadban! program

2016

A MDOSZ közreműködésével, receptfüzetet állítottunk össze gyorsan elkészíthető, egészséges szendvics-receptekből, valamint applikációval sarkalltuk tudatos táplálkozásra a gyerekeket.

2017

Rendhagyó rekordkísérletet hajtottunk végre: általános iskolás gyerekek részvételével egészséges alapanyagokból pár perc alatt állítottunk össze tápláló szendvicseket. A rekordkísérletet online kérdőív felmérés előzte meg.

2018

A kampány keretében a diákok zöldségekől és gyümölcsökből álló alkotással nevezhettek pályázatunkra, amelyekre követőink is szavazhattak online közösségi oldalunkon.

2019

A kezdeményezés részeként szervezett online kutatás és pályázatunk a gyerekek nassolási szokásaira fókuszált.



Az egészséges életmódot népszerűsítő programokról bővebben honlapunkon olvashat.

[Lidl Egészségnapok](#)  
[Egészségesen az iskolapadban!](#)

Az egyhetes gluténmentes, laktózmentes vagy glutén- és laktózmentes mintaétrendek honlapunkról letölthetőek.

GRI 102-12 102-13

## 8.2.5. Együttműködések

Vállalatunk a célkitűzéseit szervezeti együttműködések révén is igyekszik előmozdítani. A Lidl Magyarország több szakmai szervezetnek tagja vagy együttműködő partnere, ami lehetőséget biztosít a közös tanulásra, és folyamatos fejlődésre ösztönöz.



### A Lidl Magyarország szervezeti tagságai

- Országos Kereskedelmi Szövetség
- Országos Kereskedelmi Szövetség – Élelmiszerbiztonsági Munkacsoport
- Magyar Élelmiszerkönyv Édesipari Szakbizottság
- Magyar-Német Kereskedelmi Kamara
- Önszabályozó Reklám Testület
- Magyar PR Szövetség Employer Branding tagozat



### Részvételünk hazai és nemzetközi kezdeményezésekben és együttműködésekben

- Nemzeti Befektetési Ügynökség (HIPA) – stratégiai együttműködés
- Magyar Dietetikusok Országos Szövetsége – együttműködési megállapodás
- ENSZ Nők szerepének erősítését célzó irányelve (Women's Empowerment Principles, WEPs) – aláíró



### A Lidl nemzetközi együttműködései

A Lidl vállalatcsoport nemzetközi szinten is támogatja a fenntarthatósággal kapcsolatos kezdeményezéseket. A vállalat a Schwarz Csoport részeként 2018-ban csatlakozott az Ellen MacArthur Alapítvány globális kezdeményezéséhez, amely a fenntartható, körforgásos gazdasági gyakorlatok alkalmazását célozza a műanyag csomagolások és az újrahasznosítás területén.

A Lidl 2019 novembere óta tagja az ACT (Action, Collaboration, Transformation) globális kezdeményezésnek. Az ACT legfőbb célkitűzése, hogy javítsa a textiliparban dolgozók élet- és munkakörülményeit a gyártó országokban, elsősorban Kambodzsában, Mianmarban, Bangladesben és Törökországban. Az együttműködés teljes mértékben összhangban áll a Lidl Magatartási Kódexével, amely a Lidl beszállítóit is a megfelelő munkahelyi környezet és bánásmód kialakítására ösztönzi.

Az ACT nemzetközi kezdeményezéséről bővebb információ a Lidl Magyarország honlapján érhető el.





GRI 102-55

# 9 Jelentéskészítés



## 9.1. GRI tartalmi index

GRI Közzététel	Leírás	Oldalszám	Megjegyzés	Harmadik fél által auditált
<b>I. GRI 101 Alapvetések 2016</b>				
<b>II. GRI 102 Általános közzétételek 2016</b>				
<b>Szervezeti profil</b>				
102-1	A szervezet neve	6		
102-2	Tevékenység, márkák, termékek és szolgáltatások	6		
102-3	A központ földrajzi elhelyezkedése	6		
102-4	Működési helyszínek	6		
102-5	Tulajdonosi és jogi forma	6		
102-6	Kiszolgált piacok	6		
102-7	A szervezet mérete	6-7, 27, 50		
102-8	Információ az alkalmazottakról és munkásokról	7	A munkavállalói létszám az adott gazdasági év zárónapjára érvényes adatokat tartalmazza. Az állományi statisztika az alkalmazásban állók abszolút számát mutatja (munkaidőtartamtól függetlenül), kivéve a tartós távolléten lévő dolgozókat. A jelentés erre a munkavállalói körre vonatkozik, hatóköre nem terjed ki az egyéb foglalkoztatottakra, úgy, mint a diák munkások, kölcsönözött munkaerő vagy a boltok területén dolgozó biztonsági őrök, akik nem a Lidl saját munkavállalói, ezért őket a jelentésben nem mutatjuk be.	
102-9	Ellátási lánc	10-11, 27, 50-51		
102-10	A szervezetet és ellátási láncot érintő jelentős változások	6, 50	Az értékláncban és tulajdonosi szerkezetben nem történt jelentős változás.	
102-11	Az elővigyázatosság elve vagy megközelítései	–	A Lidl Magyarország alkalmazza az elővigyázatosság elvét azért, hogy az általa forgalmazott saját márkás termékek alapanyagainak környezeti kockázatát azzal csökkenti, hogy állásfoglalásokat és változtatásokat vállal termékeit érintően.	
102-12	Külső kezdeményezések	10, 54		
102-13	Egyesületi tagságok	54		

A Materiality Disclosures Service szolgáltatás keretében GRI Services megvizsgálta, hogy a GRI tartalmi index egyértelműen szerepel a jelentésben és hogy a 102-40 - 102-49 közzétételek hivatkozásai igazodnak a törzsszöveg megfelelő szakaszaikhoz. A szolgáltatást a jelentés magyar nyelvű változatán végezték.

## GRI 102-55

GRI Közzététel	Leírás	Oldalszám	Megjegyzés	Harmadik fél által auditált
<b>Stratégia</b>				
102-14	A legmagasabb beosztású döntéshozó nyilatkozata	4		
<b>Etika és integritás</b>				
102-16	Értékek, elvek és viselkedési normák	7		
<b>Vállalatirányítás</b>				
102-18	Irányítási struktúra	9		
<b>Érintettek bevonása</b>				
102-40	Az érintetti csoportok listája	12		
102-41	Kollektív szerződések	–	Nincs kollektív szerződés.	
102-42	Az érintettek azonosítása és kiválasztása	12		
102-43	Az érintettek bevonásának megközelítései	12		
102-44	Kulcsfontosságú témák és kérdések	12-13		
<b>Jelentéskészítési gyakorlat</b>				
102-45	A konszolidált pénzügyi jelentésben szereplő entitások	–	A Lidl Magyarország egyetlen entitásra vonatkozó pénzügyi beszámolóval rendelkezik.	
102-46	A jelentés tartalmának és tartalmi határainak meghatározása	3, 12, 13		
102-47	A lényeges témák listája	13		
102-48	Korábbi információk újraközlése	–	A Lidl Magyarország első alkalommal készít Fenntarthatósági Jelentést.	
102-49	Változások a jelentéskészítésben	–	A Lidl Magyarország első alkalommal készít Fenntarthatósági Jelentést.	
102-50	A jelentési periódus	3		
102-51	A legutóbbi riport dátuma	–	A Lidl Magyarország első alkalommal készít Fenntarthatósági Jelentést.	
102-52	Jelentési ciklus	3		

## GRI 102-55

GRI Közzététel	Leírás	Oldalszám	Megjegyzés	Harmadik fél által auditált
102-53	Kapcsolatfelvételi pont a riporttal kapcsolatos kérdések esetén	3		
102-54	A GRI szabvánnyal való összhang	3	Ez a jelentés a GRI Standards: Core opciónak megfelelően készült. / This report has been prepared in accordance with the GRI Standards: Core option.	
102-55	GRI tartalmi index	55-60		
102-56	Külső tanúsítás	61		

## III. Lényeges témáink

## GRI 202 Piaci jelenlét 2016

GRI 103: Vezetési megközelítés 2016	Vezetési megközelítés (GRI 103-1, 103-2, 103-3)	35, 37, 38		x
202-1	A kezdő fizetés aránya nemek szerint a helyi minimálbérhez képest	3, 12, 38	A kezdő fizetésekre vonatkozó információkat hat munkakörre vonatkozóan tesszük közzé, munkavállalóink 90%-át ezekben a pozíciókban foglalkoztatjuk. A közzétett adatok a bruttó belépő kezdő bér átlagos értékét mutatják a teljes működésre vonatkozóan. A Lidl Magyarország többi munkaköre esetében a fizetésekre vonatkozó adatok üzleti titoknak minősülnek, ezért azokat a jelentésben nem publikáljuk.	x

## GRI 203 Közvetett gazdasági hatások 2016

GRI 103: Vezetési megközelítés 2016	Vezetési megközelítés (GRI 103-1, 103-2, 103-3)	48		
203-2	Jelentős közvetett gazdasági hatások	50, 51	A Lidl Magyarország jelentős közvetett gazdasági hatásait számszerű adatokkal támasztja alá. A hatás mértékét és jelentőségét nem érzékeltetjük konkrét benchmarkokkal, az összehasonlítás a Lidl-specifikus indikátorok használatára épül.	

## GRI 204 Beszerzési gyakorlat 2016

GRI 103: Vezetési megközelítés 2016	Vezetési megközelítés (GRI 103-1, 103-2, 103-3)	41		
204-1	A helyi beszállítókra fordított kiadások aránya	43		
FP2	A fenntarthatósági szabványok szerint vásárolt termékek százalékos aránya az összbevételhez képest	41	A Lidl Magyarország működése jellegeből adódóan az adatok számításakor a beszerzési érték helyett a termékek értékesítéséből származó bevételt vette figyelembe.	

## GRI 205 Korrupcióellenesség 2016

GRI 103: Vezetési megközelítés 2016	Vezetési megközelítés (GRI 103-1, 103-2, 103-3)	48		
205-1	Korrupcióval kapcsolatos kockázat szempontjából felmért területek	51		
205-2	A korrupcióellenes szabályokról és folyamatokról szóló kommunikáció és képzés	51		



## GRI 102-55

GRI Közzététel	Leírás	Oldalszám	Megjegyzés	Harmadik fél által auditált
<b>GRI 302 Energia 2016</b>				
GRI 103: Vezetési megközelítés 2016	Vezetési megközelítés (GRI 103-1, 103-2, 103-3)	30		
302-3	Energiaintenzitás	31		
302-4	Energiafogyasztás csökkentése	32	A Lidl Magyarország az adatokat üzleti működésben kWh mértékegységben követi nyomon, így a Jelentésben is így közli. Az energiafogyasztás-csökkentés mennyisége MJ-ban a következőképpen alakult: 19 102 550,4 MJ (2018); 10 690 189,2 MJ (2019) A megtakarítás mérésének módszertana az ISO 50001 irányítási rendszer részét képezi.	
<b>GRI 304 Biológiai sokféleség 2016</b>				
GRI 103: Vezetési megközelítés 2016	Vezetési megközelítés (GRI 103-1, 103-2, 103-3)	15		
304-2	A tevékenységek, termékek és szolgáltatások biodiverzitásra tett hatásai	18, 20	A Lidl Magyarország biodiverzitásra gyakorolt hatása közvetett, csak a beszerzési láncon keresztül érvényesül, ezért az indikátor által kért részletes bontásban nem körülhatárolható. A kockázatokat alapuló intézkedéseinket a hivatkozott fejezetben részletezzük.	
<b>GRI 305 Kibocsátás 2016</b>				
GRI 103: Vezetési megközelítés 2016	Vezetési megközelítés (GRI 103-1, 103-2, 103-3)	30		
305-5	Az üvegházhatást okozó gázok kibocsátásának csökkentése	32	Az energiamegtakarítás és Scope 2 CO <sub>2</sub> -kibocsátás-megelőzés számításának alapját a 2017-ben (bázisév) mért értékek képezik. Felhasznált villamos energia CO <sub>2</sub> -konverziós faktor: (tCO <sub>2</sub> e/kWh = 0,000365)	
<b>GRI 307 Környezetvédelmi előírások betartása 2016</b>				
GRI 103: Vezetési megközelítés 2016	Vezetési megközelítés (GRI 103-1, 103-2, 103-3)	48		
307-1	A környezetvédelmi törvényeknek és szabályoknak való nem megfelelés	51		
<b>GRI 308 Beszállítók környezetvédelmi teljesítményének értékelése 2016</b>				
GRI 103: Vezetési megközelítés 2016	Vezetési megközelítés (GRI 103-1, 103-2, 103-3)	15		
308-2	Negatív környezeti hatások az ellátási láncban, és a megtett intézkedések	15-19, 23, 25	A Lidl a saját márkás termékek beszállítóira kiterjedően szisztematikusan elemzi a környezeti hatásokból fakadó potenciális kockázatokat. A teljes körű kockázatelemzés eredményei alapján és a beszerzés ökológiai kérdéseinek dinamikájára való tekintettel a vállalat folyamatosan felülvizsgálja intézkedéseit és fejleszti folyamatait a negatív környezeti hatások csökkentése érdekében. A hatáskezelésben részesülő beszállítók száma érzékeny adatnak minősül, ezért a Jelentésben nem tesszük közzé. A közzétételhez kapcsolódó (nem beszállítói számra vonatkozó) információk szövegesen szerepelnek jelentésünkben, amelyeket saját KPI-okkal egészítünk ki. Műanyag hulladék-csökkentés mennyisége – Figyelemmel kísérik az összes műanyagcsökkentett saját márkás terméküket. Nyomon követjük, hogy korábban mennyi volt az adott tétel esetén a műanyag tömege, és mennyi lett a csökkentés következtében. Ezeket az adatokat súlyozzuk az adott üzleti év eladási adataival, így kiszámolhatjuk az éves megtakarítás összegét.	

## GRI 102-55

GRI Közzététel	Leírás	Oldalszám	Megjegyzés	Harmadik fél által auditált
<b>GRI 401 Foglalkoztatás 2016</b>				
GRI 103: Vezetési megközelítés 2016	Vezetési megközelítés (GRI 103-1, 103-2, 103-3)	12, 35, 39, 55	Mint ahogyan a 102-8-as közzétételnél rögzítettük: A jelentés hatóköre nem terjed ki az egyéb foglalkoztatottakra, úgy, mint a diákmunkások, kölcsönözött munkaerő vagy a boltok területén dolgozó biztonsági őrök, akik nem a Lidl saját munkavállalói. ezért őket a jelentésben nem mutatjuk be.	x
401-2	A teljes munkaidőben foglalkoztatottak juttatásai, amelyek ideiglenesen foglalkoztatottak vagy részmunkaidős szerződéssel rendelkezők számára nem biztosítottak	39		x
<b>GRI 403 Munkahelyi egészség és biztonság 2018</b>				
GRI 103: Vezetési megközelítés 2016	Vezetési megközelítés (GRI 103-1, 103-2, 103-3)	12, 35, 36		x
403-1	Munkahelyi egészségvédelmi és biztonsági irányítási rendszer	35, 36, 55	A hatályos (1993. évi XCIII.) munkavédelmi törvény előírásait is figyelembe véve, de ezen túlmutató követelményeket fogalmaz meg a Lidl saját fejlesztésű munkahelyi egészségvédelmi és biztonsági irányítási rendszere. Mint ahogyan a 102-8-as közzétételnél rögzítettük: A jelentés hatóköre nem terjed ki az egyéb foglalkoztatottakra, úgy, mint a diákmunkások, kölcsönözött munkaerő vagy a boltok területén dolgozó biztonsági őrök, akik nem a Lidl saját munkavállalói. ezért őket a jelentésben nem mutatjuk be.	x
403-2	A veszélyek azonosítása, kockázatértékelés és incidensek kivizsgálása	35, 36	A bejelentési folyamat lépései rögzítettek a Lidl saját fejlesztésű munkahelyi egészségvédelmi és biztonsági irányítási rendszerében, a folyamat az ARIS rendszer része.	x
403-3	Munkahelyi egészségügyi szolgáltatások	36		x
403-4	A munkavállalói részvétel, konzultáció és kommunikáció a munkahelyi egészségre és biztonságra vonatkozóan	36		x
403-5	Munkavállalói képzés a munkahelyi egészségvédelemről és biztonságról	36		x
403-6	A munkavállalók egészségének előmozdítása	36		x
403-7	Az üzleti kapcsolatok általi, munkahelyi egészséggel és biztonsággal kapcsolatos hatások megelőzése és mérséklése	36		x
403-8	A munkahelyi egészség és biztonság irányítási rendszer alá tartozó dolgozók	35, 55	Az adatgyűjtési folyamat lépései a hatályos (1993. évi XCIII.) munkavédelmi törvény előírásai szerint rögzítettek a Lidl saját fejlesztésű munkahelyi egészségvédelmi és biztonsági irányítási rendszerében, a folyamat az ARIS rendszer része. Mint ahogyan a 102-8-as közzétételnél rögzítettük: A jelentés hatóköre nem terjed ki az egyéb foglalkoztatottakra, úgy, mint a diákmunkások, kölcsönözött munkaerő vagy a boltok területén dolgozó biztonsági őrök, akik nem a Lidl saját munkavállalói. ezért őket a jelentésben nem mutatjuk be.	x
<b>GRI 405 Diverzitás és esélyegyenlőség 2016</b>				
GRI 103: Vezetési megközelítés 2016	Vezetési megközelítés (GRI 103-1, 103-2, 103-3)	12, 35, 39		x
405-2	Az alapfizetések és javadalmazások aránya a nők és férfiak tekintetében	39		x

## GRI 102-55

GRI Közzététel	Lefrás	Oldalszám	Megjegyzés	Harmadik fél által auditált
<b>GRI 413 Helyi közösségek 2016</b>				
GRI 103: Vezetési megközelítés 2016	Vezetési megközelítés (GRI 103-1, 103-2, 103-3)	48		
413-1	Műveletek a helyi közösség részvételével, hatásvizsgálatok és fejlesztési programok	52, 53		
<b>GRI 416 Vásárlók egészsége és biztonsága 2016</b>				
GRI 103: Vezetési megközelítés 2016	Vezetési megközelítés (GRI 103-1, 103-2, 103-3)	41		
416-1	A termék- és szolgáltatáskategóriák egészségre és biztonságra gyakorolt hatásainak értékelése	44		
416-2	A termékek és szolgáltatások egészséget és biztonságot érintő nem megfeleléséből adódó incidensek	45		
FP6	Csökkentett só-, transzsír-, nátrium- és hozzáadott cukor-tartalmú termékek értékesítésének aránya, termék kategóriánként	45	Százalékos arány helyett darabszámot közlünk, a Lidl Magyarország ezeket az adatokat követi nyomon. Az arányszám megadásához jelenleg nem áll rendelkezésre adat.	
<b>IV. A Lidl Magyarország lényeges, nem GRI-témái</b>				
<b>Fair üzleti kapcsolatok</b>				
GRI 103: Vezetési megközelítés 2016	Vezetési megközelítés (GRI 103-1, 103-2, 103-3)	26		
	Lidl-specifikus indikátor	27	Korrekt üzleti kapcsolatok biztosítása - Magyar beszállítók száma, akikkel a Lidl Magyarország a kezdetektől fogva együtt dolgozik.	
<b>Beszállítók tudatosság-növelése és képzése</b>				
GRI 103: Vezetési megközelítés 2016	Vezetési megközelítés (GRI 103-1, 103-2, 103-3)	26		
	Lidl-specifikus indikátor	27	A beszállítók fenntarthatósági teljesítményének fejlesztése - A Lidl Beszállítói Akadémián résztvevő cégek száma.	
<b>Élelmiszer-hulladék</b>				
GRI 103: Vezetési megközelítés 2016	Vezetési megközelítés (GRI 103-1, 103-2, 103-3)	30		
	Lidl-specifikus indikátor	34	Az élelmiszermaradék felelős kezelésének biztosítása - A körforgásba visszajuttatott anyagok aránya a felhasznált újrahasznosítható anyagokhoz. - Állati takarmányként való felhasználás: A mennyiségek a székesfehérvári és szigetszentmiklósi logisztikai központok által mért adatokat tükrözik. Az adatgyűjtés pontosításán dolgozunk, 2020 márciusától a hejőkúrti raktárban mért adatok is rendelkezésre fognak állni.	
<b>Együttműködések</b>				
GRI 103: Vezetési megközelítés 2016	Vezetési megközelítés (GRI 103-1, 103-2, 103-3)	48		
	Lidl-specifikus indikátor	54	Szervezeti tagságok	



## 9.2. Auditori jelentés



Deloitte Könyvvizsgáló és Tanácsadó Kft.  
1068 Budapest,  
Dózsa György út 84/C.  
Levél cím: 1438 Budapest, Pf. 471  
Tel: +36 (1) 428-6800  
Fax: +36 (1) 428-6801  
www.deloitte.hu  
Bejegyzve: Fővárosi Törvényszék Cégbírósága  
Cg.: 01-09-071057

### BIZONYOSSÁGOT NYÚJTÓ FÜGGETLEN JELENTÉS

#### **A Lidl Magyarország Kereskedelmi Bt. vezetőségének**

Ez a jelentés a 2020. szeptember 14-én kelt szerződésünkben foglalt feltételeknek megfelelően készült azzal a céllal, hogy jelentést tegyünk a Lidl Magyarország Kereskedelmi Bt. nem pénzügyi teljesítményének, fenntartható működésének bemutatására szolgáló A jövő útján! Fenntarthatósági Jelentés 2018/2019. című dokumentum (a továbbiakban: „Fenntarthatósági Jelentés”) független külső fél általi vizsgálatáról.

#### **A Lidl Magyarország Kereskedelmi Bt. vezetőségének felelőssége**

A Lidl Magyarország Kereskedelmi Bt. vezetősége felelős a Fenntarthatósági Jelentéséhez készült útmutatóban leírt, a Globális Jelentéstételi Kezdeményezés (Global Reporting Initiative, GRI) Standards (a továbbiakban: „GRI Standard”) „Core” alkalmazási szint kritériumoknak megfelelő Fenntarthatósági Jelentés elkészítéséért.

Ebbe a felelősségi körbe tartozik a Fenntarthatósági Jelentés elkészítéséhez szükséges megfelelő módszerek kiválasztása és alkalmazása, valamint az adott körülményeknek megfelelő feltételezések és becslések használata. A Társaság vezetősége felelős továbbá az olyan belső ellenőrzési rendszer fenntartásáért, amelyet a vezetőség szükségesnek tart ahhoz, hogy lehetővé váljon az akár csalásból, akár hibából eredő lényeges hibás állítástól mentes Fenntarthatósági Jelentés elkészítése.

#### **A vizsgálat tárgya, annak kritériumai és korlátai**

A korlátozott bizonyosságot nyújtó megbízás célja annak megállapítása, hogy a Lidl Magyarország Kereskedelmi Bt. vezetősége a 2018. március 1. – 2020. február 29. közötti időszakot lefedő, két pénzügyi évre vonatkozó Fenntarthatósági Jelentésből vizsgálatra kiválasztott fenntarthatósági teljesítménymutatókat a GRI kritériumoknak megfelelően készítette-e el.

##### *Vizsgálatunk korlátai*

Vizsgálatunk során nem vizsgáltuk teljeskörűen a Fenntarthatósági Jelentésben szerepeltetett összes fenntarthatósági adatot illetve szöveges információt. Vizsgálatunk hatókörébe kizárólag a Fenntarthatósági Jelentésben megjelenő, vizsgálatra kiválasztott fenntarthatósági teljesítménymutatók tartoztak.

Vizsgálatunk a kiválasztott teljesítménymutatók tekintetében kizárólag az adatjelentési folyamat GRI elveinek való megfelelésére, illetve az adatforrások mintavételes alapú ellenőrzésére terjedt ki.

A Fenntarthatósági Jelentésben bemutatott fenntarthatósági teljesítménymutatók közül a

- 202-1: A kezdő fizetés aránya nemek szerint a helyi minimálbérhez képest, valamint a teljesítménymutatóhoz kapcsolódó vezetési megközelítést tartalmazó 103-1, 103-2, 103-3 teljesítménymutatók,
- 401-2: A teljes munkaidőben foglalkoztatottak juttatásai, amelyek ideiglenesen foglalkoztatottak vagy részmunkaidős szerződéssel rendelkezők számára nem biztosítottak, valamint a teljesítménymutatóhoz kapcsolódó vezetési megközelítést tartalmazó 103-1, 103-2, 103-3 teljesítménymutatók,
- 403-1: Munkahelyi egészségvédelmi és biztonsági irányítási rendszer,
- 403-2: A veszélyek azonosítása, kockázattértékelés és incidensek kivizsgálása
- 403-3: Munkahelyi egészségügyi szolgáltatások
- 403-4: A munkavállalói részvétel, konzultáció és kommunikáció a munkahelyi egészségre és biztonságra vonatkozóan
- 403-5: Munkavállalói képzés a munkahelyi egészségvédelemről és biztonságról
- 403-6: A munkavállalók egészségének előmozdítása
- 403-7: Az üzleti kapcsolatok általi, munkahelyi egészséggel és biztonsággal kapcsolatos hatások megelőzése és mérséklése
- 403-8: A munkahelyi egészség és biztonság irányítási rendszer alá tartozó dolgozók, valamint a teljesítménymutatóhoz kapcsolódó vezetési megközelítést tartalmazó 103-1, 103-2, 103-3 teljesítménymutatók,
- 405-2: Az alapfizetések és javadalmazások aránya a nők és férfiak tekintetében, valamint a teljesítménymutatóhoz kapcsolódó vezetési megközelítést tartalmazó 103-1, 103-2, 103-3

teljesítménymutatók Lidl Magyarország Kereskedelmi Bt.-re vonatkozó számadatának ellenőrzését végeztük el az adatforrások ellenőrzésével együtt. A Fenntarthatósági Jelentésben szerepeltetett többi számadat ellenőrzése nem történt meg.

A jelentésünk kizárólag a Lidl Magyarország Kereskedelmi Bt. vezetősége részére készült a jelentés első szakaszában ismertetett célra, és azt nem szabad más célra felhasználni vagy más dokumentumban közzétenni.

#### **A mi felelősségünk**

A mi felelősségünk az elvégzett munkánk alapján jelentést tenni a Fenntarthatósági Jelentésből vizsgálatra kiválasztott adatokról és információkról.

Megbízatusunkat a 3000. témaszámú, „Múltbeli időszakra vonatkozó pénzügyi információk könyvvizsgálatán vagy átvilágításán kívüli, bizonyosságot nyújtó szolgáltatások” című magyar Nemzeti Bizonyosságot Nyújtó Szolgáltatásokra Vonatkozó (”ISAE3000”) standardban meghatározottak alapján hajtottuk végre.

Ez a standard megköveteli, hogy megfeleljünk az etikai követelményeknek, valamint hogy következtetést vonjunk le arra vonatkozóan, jutott-e bármi a tudomásunkra, amely alapján azt feltételezhetnénk, hogy a Fenntarthatósági Jelentésből kiválasztott információk és adatok nem felelnek meg minden lényeges szempontból a GRI követelményeinek. Alkalmazzuk a nemzetközi minőségellenőrzési standard (ISQC 1) – „Minőség-ellenőrzés a pénzügyi kimutatások könyvvizsgálatával és átvilágításával, valamint az egyéb bizonyosságot nyújtó és kapcsolódó szolgáltatási megbízások végrehajtásával foglalkozó társaságok esetében”- előírásait és ennek megfelelően átfogó minőségellenőrzési rendszert tartunk fenn, beleértve az etikai követelményeknek, szakmai standardoknak és a vonatkozó jogi és szabályozási előírásoknak megfelelő, dokumentált politikákat és eljárásokat.

Megfelelünk a tisztesség, objektivitás, szakmai hozzáértés és megfelelő gondosság, titoktartás és hivatáshoz méltó magatartás alapelvein nyugvó, a Könyvvizsgálók Nemzetközi Etikai Standardok Testülete által kiadott Könyvvizsgálók Etikai Kódexében foglalt függetlenségi és egyéb etikai követelményeinek.

#### **Az elvégzett munka összefoglalása**

A minősítési folyamat, a Fenntarthatósági Jelentés vizsgálata az ISAE3000 standard betartásával a GRI Standards útmutatójában szereplő kritériumok alapján történt.

Az alábbi eljárásokat végeztük el:

1. A kiválasztott fenntarthatósági teljesítménymutató hitelességének korlátozott bizonyosságot nyújtó adatszintű vizsgálata.
  - az alapadatok megfelelő gyűjtésének vizsgálata, az alapadatok helyszíni aggregálásának, konverziójának vizsgálata, az adatszolgáltatás megfelelőségének vizsgálata.
  - annak vizsgálata, hogy az adat előállítása az adott indikátor definíciójának megfelelően történt-e
2. A fentiek alátámasztására és kiegészítésére lefolytatott interjúk a kiválasztott szervezeti egységeknél a Fenntarthatósági Jelentés hitelesítés kapcsán: Személyzeti Osztály, Személyügyi Osztály és Munka- és tűzvédelmi Osztály.

Korlátozott bizonyosságot nyújtó szolgáltatásra vonatkozó megbízás esetén a bizonyíték-gyűjtő eljárások korlátozottabbak, mint egy kellő bizonyosságot nyújtó szolgáltatásról szóló megbízás esetén, ebből kifolyólag kevesebb bizonyosság származik belőle, mint a kellő bizonyosságot nyújtó szolgáltatásra vonatkozó megbízásoknál.

Meggyőződésünk, hogy a megszerzett bizonyíték elegendő és megfelelő alapot nyújt a következtetéseink megadásához.

#### **Következtetés**

A korlátozott bizonyosságot nyújtó vizsgálatunk végrehajtása során nem merült fel olyan tényező, amely miatt azt feltételezhetnénk, hogy a Fenntarthatósági Jelentésből vizsgálatra kiválasztott fenntarthatósági teljesítménymutatók minden lényeges szempontból nem a GRI kritériumoknak megfelelően lettek volna elkészítve.

Budapest, 2020. november 3.



#### **Pádár Péter**

Deloitte Könyvvizsgáló és Tanácsadó Kft.  
1068 Budapest Dózsa György út 84/C.  
Nyilvántartási szám: 000083  
Kamarai tag könyvvizsgálói tagszám: 007251



## 9.3. Impresszum

**Kiadó:**

Lidl Magyarország Kereskedelmi Bt.  
1037 Budapest, Rádl árok 6.

+36 1 346 6000

[csr@lidl.hu](mailto:csr@lidl.hu)

[vallalat.lidl.hu](http://vallalat.lidl.hu)

[vallalat.lidl.hu/fenntarthatosag](http://vallalat.lidl.hu/fenntarthatosag)

**Tanácsadó partner:**

Szöveg, tördelés, dizájn: KPMG Tanácsadó Kft.

**Fotók forrása:**

Lidl Magyarország Bt.  
Shutterstock

**Nyomdai előállítás:**

Keskeny és Társai 2001 Kft.

**Papír:**

Best Sustainability Report **Hungary**  
2020 GREEN FROG AWARD **WINNER**  
**Deloitte.**





